



## MITTEILUNGSBLATT DER GEMEINDE

# WILHELMSDORF

Besuchen Sie uns auf:  
[www.gemeinde-wilhelmsdorf.de](http://www.gemeinde-wilhelmsdorf.de)

### Themen der Woche

- Diverse Stellenanzeigen der Gemeinde Wilhelmsdorf
- Ortschaftsversammlung in Zußdorf am 17.09.2022
- Bekanntmachungen

#### Sprechzeiten der Gemeindeverwaltung

Montag – Freitag	08.00 – 12.15 Uhr
Montag	14.00 – 16.00 Uhr
Donnerstag	15.00 – 18.00 Uhr

#### Sprechzeiten der Ortsverwaltungen

Esenhausen Mo.	17.00 – 18.30 Uhr
Pfrungen Mo.	16.30 – 18.00 Uhr
Zußdorf Mo.	17.30 – 19.00 Uhr

#### Öffnungszeiten des Recyclinghofes

Freitag	14.00 – 17.30 Uhr
Samstag	09.30 – 12.00 Uhr

#### Impressum

##### Herausgeber:

Bürgermeisteramt Wilhelmsdorf,  
Tel. 07503/9210,  
[amtsblatt@gemeinde-wilhelmsdorf.de](mailto:amtsblatt@gemeinde-wilhelmsdorf.de)

##### Verantwortlich für den redaktionellen Teil:

Bürgermeisterin Sandra Flucht  
oder der Vertreter im Amt

##### für den übrigen Inhalt:

Primo Verlag Stockach, Anton Stähle

##### Für den Anzeigenteil/ Druck:

Primo-Verlag Anton Stähle GmbH & Co. KG  
Meßkircher Straße 45, 78333 Stockach  
Telefon: 07771 9317-11; Telefax: 9317-40  
E-Mail: [anzeigen@primo-stockach.de](mailto:anzeigen@primo-stockach.de)  
Homepage: [www.primo-stockach.de](http://www.primo-stockach.de)

### HERZLICHE EINLADUNG



## ZUR FEIERLICHEN EINSETZUNG VON PFARRER NORBERT GRAF

zum Pfarrer unserer Gemeinde im Gottesdienst am  
Sonntag, den **11. SEPTEMBER 2022** um **10.00 UHR**  
bei gutem Wetter auf der **FESTWIESE** hinter den  
Schulen, bei schlechtem Wetter im **BETSAAL**.

Nach dem Gottesdienst laden wir zu einem Empfang ein, um Pfarrer Graf mit Familie in Wilhelmsdorf willkommen zu heißen.

Geplant ist ein Mitmach-Buffer, für das wir um vielfältige 'Fingerfood-Beiträge' aus der Gemeinde bitten.

Wir freuen uns sehr auf Ihr Kommen!

Vorsteherin Sabine Löhl  
und Brüdergemeinderat



## NOTRUF | BEREITSCHAFTSDIENSTE

### Notrufe

#### Feuerwehr und Rettungsdienst

<b>Notruf</b>	<b>1 12</b>
Gesamtkommandant Herr Oettl	(0172) 782 71 80
Abt.-Kommandant Wilhelmsdorf Herr Marek	(0151) 18 23 67 46
Polizei/Notruf	110
Polizei Altshausen	07584/9 21 70
Krankentransporte	19222
Wasserversorgung Störsdienst	
rund um die Uhr	0751/8 04-2000

### Apotheken-Notdienst

**Freitag 10.12.2021 bis Freitag 17.12.2021**

**Der Apothekennotdienst beginnt um 8.30 Uhr morgens und endet um 8.30 Uhr morgens des folgenden Tages**

**Freitag 02.09.2022**

Vetter-Apotheke, Marienplatz 81, Ravensburg, Tel. 0751 3524405

**Samstag 03.09.2022**

Central-Apotheke, Marienplatz 31, Ravensburg, Tel. 0751 363360

**Sonntag 04.09.2022**

Dreiländer-Apotheke, Gottlieb-Daimler-Str. 2, Ravensburg, Tel. 0751 3665075

**Montag 05.09.2022**

Engel-Apotheke, Kirchstr. 3, Ravensburg, Tel. 0751 23292

**Dienstag 06.09.2022**

Apotheke am Frauentor, Schussenstr. 3, Ravensburg, Tel. 0751 22121

**Mittwoch 07.09.2022**

Apotheke im Stadtzentrum, Karlstr. 21, Weingarten, Tel. 0751 76463641

**Donnerstag 08.09.2022**

Hubersch Apotheke, Rümelinstrasse 7, Ravensburg, Tel. 0751 9770910

**Freitag 09.09.2022**

Kloster Apotheke, Karlstr. 13, Weingarten, #Tel. 0751 560260

### Ärzte

**Rufnummer für den allgemeinärztlichen, kinderärztlichen und augenärztlichen Notfalldienst: 116117 (Anruf ist kostenlos)**

#### Ravensburg (allgemeiner Notfalldienst)

Oberschwabenklinik gGmbH  
St. Elisabethen-Klinikum Ravensburg  
Notfallpraxis Ravensburg  
Elisabethenstr. 15, 88212 Ravensburg  
Sa, So und an Feiertagen 8 - 19 Uhr

#### Ravensburg (allgemeiner kinderärztlicher Notfalldienst)

Oberschwabenklinik gGmbH  
St. Elisabethen-Klinikum Ravensburg  
Kinder-Notfallpraxis Ravensburg  
Elisabethenstr. 15, 88212 Ravensburg  
Sa, So und an Feiertagen  
9 - 13 Uhr und 15 - 19 Uhr

**Der ärztliche Bereitschaftsdienst ist nicht zu verwechseln mit dem Rettungsdienst, der in lebensbedrohlichen Fällen Hilfe leistet. Bei Notfällen, zum Beispiel Ohnmacht, Herzinfarkt, akuten Blutungen und Vergiftungen, alarmieren Sie bitte sofort den Rettungsdienst unter der Notrufnummer 112.**

### Hebamme:

Barbara Hilgenfeldt, Buchenweg 10, 88636 Illmensee, Tel. 07558/93 8 946

### Zahnärzte

Zahnärztlicher Notfalldienst  
zu erfragen unter Tel. 01805/911-630

### Tierärzte

Tierarztpraxis Anatol Kirsch  
Notfallsprechstunde Samstag 9:00 - 10:00 Uhr  
Den tierärztlichen Notfalldienst erfahren  
Sie unter Tel. 07503/1616

### Beratungsstellen

#### Pflegestützpunkt Ravensburg

Unterstützungsservice für Senioren, kranke und behinderte Menschen  
Hindenburgstraße 3, 88361 Altshausen  
**Ansprechpartnerin: Marie Engers**  
Die Beratungsstelle ist unter der Rufnummer 0751/853318 sowie E-Mail: m.engers@rv.de erreichbar.

#### Außerdem Sprechzeiten in Altshausen

Montag von 08:00 - 10:00 Uhr  
Mittwoch von 13:30 - 15:30 Uhr  
und nach Vereinbarung

#### Freundeskreis für Suchtkrankenhilfe

Wir treffen uns jeden Dienstag um 19:30 Uhr im Ev. Gemeindehaus in Wilhelmsdorf in unserem Gruppenraum Esenhauser Str. 2, nahe Saalplatz  
Kontakt:  
Dieter Stoll  
Tel.: 07585 3209  
Mobil: 015201754161  
fdk-sucht-wilhelmsdorf@online.de

#### Frühberatungsstelle der Sonderschule

**St. Christoph**  
Kirchbühl 8/1, 88271 Zußdorf,  
Tel. 07503/9 27-1 43  
E-Mail:  
Fruehberatung@st-jakobus-behindertenhilfe.de  
Ansprechpartnerin: Sigrid Kausch

### Ambulante Dienste

#### Die Zieglerschen

##### Diakonie Sozialstation

- Häusliche Alten- und Krankenpflege
- Hauswirtschaftliche Dienste

**Wir sind täglich für Sie da und rund um die Uhr erreichbar unter Tel. 07503/9 29-9 00**

**Ansprechpartner Pflegedienstleistung: Herr Mertens**

#### Sozialstation St. Josef Altshausen gGmbH:

- Alten- und Krankenpflege
- Hauswirtschaftliche Versorgung
- Familienpflege
- Hausnotruf
- Essen auf Rädern, täglich frisch gekocht
- Kostenlose Beratung
- Unterstützungsangebote für Daheim „abendstern“

**Wir sind rund um die Uhr für Sie erreichbar unter der Telefonnummer 07584 924-444, Fax: 07504 974-441. Ihre Ansprechpartnerin ist Marita Ruff, Pflegedienstleistung.**

#### Förderverein Miteinander-Füreinander e.V. • Nachbarschaftshilfe Wilhelmsdorf

Entlastung pflegender Angehöriger  
Hilfestellung im Haushalt  
Einsatzleitung: Frau Gabriele Mayer  
Tel. 0176 41970419 oder 07503 1501  
E-Mail: nbh-fvmf-wilhelmsdorf@t-online.de

#### • Sozialer Fahrdienst:

Franz Mayer, Tel. 07503 1501  
Stellvertretung: Uli Schleime, Tel. 07503 349

#### • Betreuungsgruppe für Menschen mit Demenz

Betreuungsgruppe für Menschen mit Demenz findet zur Zeit nicht statt.  
Weitere Informationen unter:  
[www.miteinander-fuereinander-wilhelmsdorf.de](http://www.miteinander-fuereinander-wilhelmsdorf.de)

#### Hospizgruppe Wilhelmsdorf

Bereitschaftsdienst: Tel. 0 16 0/ 93 40 06 15  
- Begleitung schwerstkranker, sterbender Menschen  
- überkonfessionell, kostenlos

#### Fahrdienste für Kranke, Alte und Behinderte, Malteser Hilfsdienst

Tel. 0751/36 61 30

#### Die Zieglerschen

##### Ambulante Dienste der Behindertenhilfe

Wir bieten folgende Unterstützungen an:  
Familienunterstützende Dienste, Ambulant Betreutes Wohnen, Betreutes Wohnen in Familien, Persönliches Budget für Menschen mit geistiger Behinderung, Club- und Freizeitangebote, Reisebüro für Menschen mit geistiger Behinderung. Tel. 07503 929-525

#### Die Zieglerschen

##### Seniorenzentrum Wilhelmsdorf

Beratung bei Pflegebedürftigkeit  
Dauer- und Kurzzeitpflege  
Korntaler Weg 9, 88271 Wilhelmsdorf  
Tel. 07503/9153220

#### Telefonseelsorge Oberschwaben-Allgäu

kostenfrei - rund um die Uhr  
Tel. 0800/1 11 01 11 oder 1 11 02 22

#### EUTB-Beratungsstelle

Tel. 0751 /99 92 39 70



## AMTLICHE BEKANNTMACHUNGEN

**NE Nachhaltig handeln**  
Bake Wismarburg



### Klima-Sparbüchle

Kleine Tipps  
für große Klima-Helden!

#### 1 Grad runter wirkt Wunder

– Die Raumtemperatur um 1 Grad zu senken spart im Handumdrehen bis zu 6% der Heizenergie.

Klingt wenig, ist aber viel! Im Wohnzimmer reicht eine Temperatur von 20 Grad, in der Küche 18 Grad. Gut und gesund schläft man bei 17 bis 18 Grad!



### Standesamt

#### Verstorben ist:

**Merz-Puschmann Margarete**, Zußdorf



### Fundamt

Diese Fundsachen wurden bei uns auf dem Rathaus abgegeben:

- Auto-Schlüssel (Audi)
- Schlüssel (einzeln)
- Fingerring
- Bluetooth-Kopfhörer
- Sonnenbrille
- Versch. Mützen (Naturschutzzentrum)
- Herren-Arbeitsjacke
- Rucksack
- Kinder-Sweat Jacke (Eink.tasche MIGROS)
- Sportbeutel Adidas

Bei Fragen zu Fundgegenständen melden Sie sich bitte im Bürgeramt, Zimmer 10, oder telefonisch unter Tel. 07503 / 921-132.

## Ortschaftsversammlung in Zußdorf am 17.09.2022

Liebe Zußdorferinnen und Zußdorfer,

am **Samstag, 17. September 2022** findet um **15.00 Uhr** im **Dorfgemeinschaftshaus „Schalander“** eine weitere Ortschaftsversammlung zu unserem Bürgerbeteiligungsprozess statt, zu der wie Sie herzlich einladen!

Wir wollen bei diesem Treffen die aktuellen Stände der Projekte vorstellen und erste Ergebnisse präsentieren. Ebenso soll die Arbeit an den Projekten wieder an Fahrt aufnehmen. Sehr gerne können Sie auch selbst Verantwortung übernehmen und an diesem Nachmittag weitere Vorschläge einbringen sowie Mitstreiter für Ihr Projekt gewinnen.

Bitte merken Sie sich den Termin vor. Wir freuen uns auf Ihren Besuch!

Thomas Schädler  
Ortsvorsteher



Bei den Gemeinden Horgenzell (5.700 Einwohner) und Wilhelmsdorf (5.000 Einwohner) im Landkreis Ravensburg ist **zum nächstmöglichen Zeitpunkt eine Stelle als**

### IT-Systemadministrator / Sachbearbeiter Bereich IT (m/w/d)

zu besetzen.

Es handelt sich dabei um eine **unbefristete Vollzeitstelle** in interkommunaler Zusammenarbeit der Gemeinden Horgenzell und Wilhelmsdorf.

#### Ihre Aufgaben

- Betreuung, Betrieb und Weiterentwicklung der Netzwerk-, IT- und Telekommunikationsinfrastruktur
- Beschaffung, Installation und Wartung von Hard- und Software
- Anwendungsadministration und -betreuung, Berechtigungsverwaltung
- Entwicklung, Koordination und Begleitung von Digitalisierungsprojekten in den beiden Gemeindeverwaltungen und Schulen
- Ansprechpartner für externe Dienstleister

#### Wir erwarten von Ihnen

- eine abgeschlossene Berufsausbildung als Fachinformatiker/in (m/w/d) oder eine vergleichbare IT-Ausbildung
- Spaß an der teamorientierten Zusammenarbeit in und außerhalb der Verwaltung
- Umfassende Kenntnisse in den Bereichen EDV, digitale Medien, technische Entwicklungen und Netzwerkkonfiguration
- Kenntnisse im Datenschutz zur Berücksichtigung der datenschutzrechtlichen Bestimmungen

**Wir bieten** eine interessante und vielseitige Tätigkeit mit einer tariflichen Anstellung nach Entgeltgruppe 10 TVöD, zusätzlichem Leistungsentgelt und betrieblicher Zusatzversorgung sowie ein flexibles Arbeitszeitmodell.

Wir freuen uns auf Ihre Bewerbung, die Sie bitte bis **spätestens 04.09.2022** an [personal@gemeinde-wilhelmsdorf.de](mailto:personal@gemeinde-wilhelmsdorf.de) richten.

Für Auskünfte zu dieser Stelle steht Ihnen der Hauptamtsleiter der Gemeinde Horgenzell Andreas Flach, Tel. 07504 970120, bzw. die Hauptamtsleiterin der Gemeinde Wilhelmsdorf Ilona Gering, Tel. 07503 921130, gerne zur Verfügung.



Die Gemeinde Wilhelmsdorf sucht für den Gemeindebauhof **zum nächstmöglichen Zeitpunkt** einen



## Elektroniker mit Fachrichtung Energie- und Gebäudetechnik (m/w/d)

### Schwerpunkte der Aufgaben:

- Betreuung der elektrischen Anlagen in sämtlichen kommunalen Gebäuden
- Wartung und Instandhaltung der Straßenbeleuchtung
- Unterstützung des Gemeindebauhofs inkl. Winterdienstleistungen (Schneeräum- und Streudienst)

Die Stelle kann mit einem Beschäftigungsumfang von 80% bis 100% besetzt werden.

Für den Einsatz im Winterdienst ist der Besitz des Führerscheins der Klasse C1/C1E (früher Klasse 3) bzw. die Bereitschaft zu dessen Erwerb erforderlich. Grundkenntnisse in der EDV wären von Vorteil.

Wir erwarten flexible Einsatzbereitschaft und Belastbarkeit - dafür bieten wir eine abwechslungsreiche Tätigkeit in unbefristeter Anstellung mit leistungsgerechter Vergütung und den im öffentlichen Dienst üblichen Zusatzleistungen.

Wir freuen uns auf Ihre Bewerbung, die Sie bitte **bis spätestens 15.09.2022** an das Bürgermeisteramt, Saalplatz 7, 88271 Wilhelmsdorf oder online an [personal@gemeinde-wilhelmsdorf.de](mailto:personal@gemeinde-wilhelmsdorf.de) richten.

Für Auskünfte stehen Ihnen Bauamtsleiter Herr Birkhofer (Tel. 07503 921-120) oder Hauptamtsleiterin Frau Gering (Tel. 07503 921-130) gerne zur Verfügung.

Die Gemeinde Wilhelmsdorf sucht zum nächstmöglichen Zeitpunkt eine



## pädagogische Fachkraft (m/w/d) mit einem Stellenumfang von 15% bis 20% (Arbeitstag: Freitag)

in der Waldgruppe des Kindergartens Friedenstraße.

Die Anstellung erfolgt zunächst in einem befristeten Beschäftigungsverhältnis als Elternzeitvertretung. Eine Weiterbeschäftigung kann in Aussicht gestellt werden.

Wenn Sie sich gerne in der Natur bewegen und diese gemeinsam mit den Kindern entdecken möchten, sind Sie bei uns richtig! Die Waldgruppe befindet sich im Ortsteil Esenhausen mit direkt am Waldrand liegendem Schutzwagen.

Wir wünschen uns von Ihnen eine kooperative und teamfähige Arbeitshaltung. Als verantwortungsbewusste/r, selbstständige/r und engagierte/r Mitarbeiter/in ergänzen Sie das bestehende Kindergarten-Team. Wir freuen uns, wenn Sie Kenntnisse zur heimischen Tier- und Pflanzenwelt, wald- und naturpädagogische Erfahrungen mitbringen.

Wir bieten Ihnen ein abwechslungsreiches Aufgabenfeld in einem aufgeschlossenen Team, regelmäßige Fort- und Weiterbildungen, sowie eine Vergütung in Anlehnung an den TVöD SuE.

Wir freuen uns auf Ihre Bewerbung, die Sie bitte bis spätestens 18.09.2022 an das Bürgermeisteramt, Saalplatz 7, 88271 Wilhelmsdorf oder online an [personal@gemeinde-wilhelmsdorf.de](mailto:personal@gemeinde-wilhelmsdorf.de) richten.

Für Auskünfte stehen Ihnen die Kindergartenleiterin Brigitte Huber, Tel. 07503 2876 oder Kathrin Schlick, Tel. 07503 921-131, gerne zur Verfügung.

## Bürgertest-Termine (Schnelltests), Schnelltests zum Freitesten aus der Quarantäne und private Schnell-PCR-Tests

Bürgertest-Termine (Schnelltests), Schnelltests zum Freitesten aus der Quarantäne und private Schnell-PCR-Tests (Ergebnis innerhalb von 30 - 120 Minuten, Kosten 65 €) in Wilhelmsdorf, Riedhauser Str. 2, Räumlichkeiten der Fa. Karakas, zu folgenden Zeiten:

**Montag bis Freitag:**  
**08.00 bis 10.00 Uhr und 16.00 bis 18.00 Uhr**

**ACHTUNG:** in den Sommerferien, ab 01.08.2022, finden **KEINE** Testungen an Wochenenden (Samstag und Sonntag) statt!

**Bitte buchen Sie einen Termin über die**

- Homepage der Gemeinde Wilhelmsdorf unter „Termine zum Testen“
  - oder über [wilhelmsdorf.probatix.de](http://wilhelmsdorf.probatix.de)
- oder über:**



## HYDRANTEN IMMER FREIHALTEN!



### Helfen Sie mit und halten Sie Hydranten immer frei!

Damit Hydranten im Ernstfall schnell gefunden werden können, ist es wichtig, dass die Hydrantenschilder immer gut sichtbar sind. Schneiden Sie deshalb bitte Bewuchs ab und schaufeln Sie im Winter keinen Schnee

darüber. Außerdem sollten Sie beim Parken darauf achten, dass Sie mit Ihrem Fahrzeug nicht über einem Unterflurhydranten parken.





## Änderungen ab 30.06.2022 Für wen ist der Bürgertest kostenlos?

- Kinder unter 5 Jahren, also bis zu ihrem fünften Geburtstag
- Personen, die sich aus medizinischen Gründen nicht impfen lassen können, unter anderem Schwangere im ersten Trimester
- Personen, die zum Zeitpunkt der Testung an klinischen Studien zur Wirksamkeit von Impfstoffen gegen das Coronavirus teilnehmen
- Personen, bei denen ein Test zur Beendigung der Quarantäne erforderlich ist („Freitesten“ Pflege und Krankenhäuser)
- Besucher und Behandelte oder Bewohner in unter anderem folgenden Einrichtungen:
  - Krankenhäuser
  - Rehabilitationseinrichtungen
  - stationäre Pflegeeinrichtungen
  - Einrichtungen für Menschen mit Behinderungen
  - Einrichtungen für ambulante Operationen
  - Dialysezentren
  - ambulante Pflege
  - ambulante Dienste oder stationäre Einrichtung der Eingliederungshilfe
  - Tageskliniken
  - Entbindungseinrichtungen
  - ambulante Hospizdienste und Palliativversorgung
- Leistungsberechtigte, die im Rahmen eines Persönlichen Budgets nach dem § 29 SGB IX Personen beschäftigen, sowie Personen, die bei Leistungsberechtigten im Rahmen eines Persönlichen Budgets beschäftigt sind
- Pflegende Angehörige
- Haushaltsangehörige von nachweislich Infizierten
- 

### Wie weise ich nach, dass ich Anspruch auf einen kostenlosen Bürgertest habe?

Wer eine kostenlose Testung in Anspruch nehmen möchte, muss sich gegenüber der testenden Stelle ausweisen und einen Nachweis erbringen:

- Bei Kleinkindern ist das die Geburtsurkunde oder der Kinderreisepass, bei Schwangeren der Mutterpass.
- Wer aus medizinischen Gründen nicht geimpft werden kann, muss ein ärztliches Zeugnis im Original über die medizinische Kontraindikation vorlegen. Teilnehmende an Impfwirksamkeitsstudien können sich von den Verantwortlichen der Studien ei-

- nen Teilnahme-Nachweis ausstellen lassen und diesen vorlegen.
- Wer sich freitesten will, legt den PCR-Test vor, gleiches gilt für Haushaltsangehörige von Infizierten, die zudem einen Nachweis für die übereinstimmende Wohnanschrift benötigen.
- Bei Besuchen in Pflegeheimen oder Krankenhäusern kann ein kostenloser Test vor Ort gemacht werden oder der Besuch wird der Teststelle gegenüber glaubhaft gemacht. Bzw. nach Bestätigung durch das Pflegeheim zur Vorlage bei der Teststelle genutzt werden
- Pflegende Angehörige müssen glaubhaft machen, dass sie einen pflegebedürftigen Angehörigen pflegen.
- Auch Leistungsberechtigte im Rahmen eines Persönlichen Budgets und bei ihnen beschäftigte Personen müssen diesen Umstand glaubhaft machen. Eine leistungsberechtigte Person nach § 29 SGB IX kann dies regelhaft durch einen entsprechenden Bescheid nachweisen.

### Wann muss ich eine Eigenbeteiligung von 3 Euro bezahlen?

Auch bei Veranstaltungen in Innenräumen, nach Risikokontakten, wenn die Corona-Warn-App eine rote Warnung anzeigt oder um vulnerable Gruppen zu schützen, ist es sinnvoll, sich testen zu lassen, um Infektionsketten zu unterbrechen. Wer einen solchen Test braucht, wird weiterhin vom Staat unterstützt. Er muss sich künftig aber mit 3 Euro beteiligen. Das gilt bei:

- Personen, die am Tag der Testung eine Veranstaltung in Innenräumen besuchen wollen
- Personen, die am Tag der Testung Kontakt zu Personen haben werden, die ein hohes Risiko haben, schwer an Covid-19 zu erkranken (Das sind Menschen ab 60 Jahren, Menschen mit Behinderung, Menschen mit Vorerkrankungen)
- Personen, die durch die Corona-Warn-App einen Hinweis auf ein erhöhtes Risiko erhalten haben („rote Kachel“).
- 

### Muss ich einen Nachweis bringen, damit ich den 3-Euro-Bürgertest bekomme?

Ja. Auch für Bürgertests mit Eigenbeteiligung ist es notwendig, den Anspruch nachweisen zu können. Das geht z. B. mit der Eintrittskarte für eine Veranstaltung, dem Vorzeigen der Corona-Warn-App oder bei Kontakten mit Risikopatienten einer Selbstauskunft, die auf einem Formblatt bzw. im Rahmen eines digitalen Registrierungsvorgangs festgehalten wird.

## Geschwindigkeitsmessungen in der Gemeinde Wilhelmsdorf

Straße	Messtag	Uhrzeit von	Zulässige Höchstgeschwindigkeit km/h	gemessene Fahrzeuge	Überschreitungen	Gemessene Höchstgeschwindigkeit km/h	Verstoß-Quote %
Esenhausen L 288	25.07.2022	10:15 – 12:01	50	293	3	61	1,0
Zußdorf Leonhardstraße	02.08.2022	10:15 – 12:03	70	164	3	86	1,8

### IST IHRE HAUSNUMMER GUT ERKENNBAR?

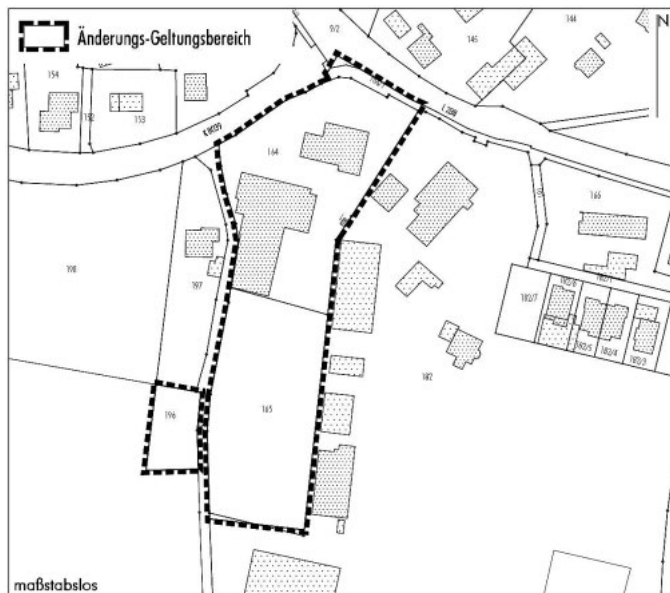
Im Notfall kann diese entscheidend für rasche Hilfe durch den Arzt oder den Rettungsdienst sein!

11



## Bekanntmachung zur öffentlichen Auslegung zur 10. Teiländerung des Flächennutzungsplanes im Bereich des vorhabenbezogenen Bebauungsplanes „Firma BAG“, Gemeinde Horgenzell

Der gemeinsame Ausschuss der Vereinbarten Verwaltungsgemeinschaft Horgenzell-Wilhelmsdorf hat in seiner öffentlichen Sitzung am 29.11.2021 den Entwurf zur Änderung des Flächennutzungsplanes im Bereich des vorhabenbezogenen Bebauungsplanes „Firma BAG“ mit Begründung in der Fassung vom 05.11.2021 gebilligt und für die öffentliche Auslegung gem. § 3 Abs. 2 BauGB bestimmt. Das Plangebiet befindet sich im Ortsteil „Gossetweiler“ der Gemeinde Horgenzell und umfasst die Grundstücke mit den Flst.-Nrn. 9/2 (Teilfläche), 164, 165 (Teilfläche), 166/1 (Teilfläche), 182 (Teilfläche) und 196 (Teilfläche). Der räumliche Geltungsbereich ist im abgebildeten Lageplan dargestellt.



Der Entwurf mit Begründung in der Fassung vom 05.11.2021 und die nach Einschätzung der Vereinbarten Verwaltungsgemeinschaft wesentlichen, bereits vorliegenden umweltbezogenen Stellungnahmen liegen in der Zeit vom 12.09.2022 bis 19.10.2022 im Rathaus der Gemeinde Horgenzell (Kornstraße 44, 88263 Horgenzell), Zimmer 26 sowie im Rathaus der Gemeinde Wilhelmsdorf (Saalplatz 7, 88271 Wilhelmsdorf) Zimmer 21 während der allgemeinen Öffnungszeiten zu jedermanns Einsicht öffentlich aus (Hinweis: Die allgemeinen Öffnungszeiten des Rathauses Horgenzell sind in der Regel von Montag bis Freitag von 08:00 Uhr bis 12:00 Uhr und zusätzlich dienstags von 14:00 Uhr bis 16:00 Uhr sowie donnerstags von 14:00 Uhr bis 18:00 Uhr. Die allgemeinen Öffnungszeiten des Rathauses Wilhelmsdorf sind in der Regel von Montag bis Freitag von 08:00 Uhr bis 12:15 Uhr und zusätzlich montags von 14:00 Uhr bis 16:00 Uhr sowie donnerstags von 15:00 Uhr bis 18:00 Uhr. Beachten Sie bitte, dass das Rathaus während gesetzlicher Feiertage geschlossen ist.)

Ergänzend zur öffentlichen Auslegung kann der Entwurf mit Begründung in der Fassung vom 05.11.2021 und den nach Einschätzung der Vereinbarten Verwaltungsgemeinschaft wesentlichen, bereits vorliegenden umweltbezogenen Stellungnahmen unter folgender Adresse im Internet eingesehen werden:

<https://www.horgenzell.de/buergerservice/bauen-und-wohnen/flaechennutzungsplan/>

<https://www.gemeinde-wilhelmsdorf.de/rathaus-service/bauen-wohnen/bauleitplaene-im-beteiligungsverfahren>

Im Rahmen des Verfahrens zur Aufstellung wird eine Umweltprüfung gem. § 2 Abs. 4 BauGB durchgeführt. Im Rahmen der Begründung zum Entwurf wird ein Umweltbericht gem. § 2a Nr. 2 BauGB dargelegt.

Eine Umweltverträglichkeits-Prüfung im Sinne des Gesetzes zur Umweltverträglichkeitsprüfung (UVP) ist nicht erforderlich.

Folgende Arten umweltbezogener Informationen sind verfügbar und werden mit ausgelegt:

- Umweltbericht in der Fassung vom 05.11.2021 (Ausführungen zu den Themen: Beschreibung der Ziele des Umweltschutzes aus anderen Planungen, die sich auf den Planbereich beziehen (Regionalplan; Flächennutzungsplan; Natura 2000-Gebiete; weitere Schutzgebiete/Biotop, Biotopverbund); Beschreibung und Bewertung der Umweltauswirkungen auf der Grundlage der Umweltprüfung; darin

die Bestandsaufnahme sowie Prognose über die Entwicklung des Umweltzustandes bei Nicht-Durchführung bzw. Durchführung der Planung und deren Umweltauswirkungen auf die Schutzgüter Arten und Lebensräume; Biologische Vielfalt; Boden, Geologie und Fläche; Wasser; Klima/Luft, Erhaltung der bestmöglichen Luftqualität; Landschaftsbild; Mensch und Kulturgüter sowie eine Beschreibung der Wechselwirkungen zwischen den zuvor genannten Schutzgütern. Bewertung bei Durchführung der Planung von Wasserwirtschaft; Emissionen von Schadstoffen, Lärm, Erschütterungen, Licht, Wärme und Strahlung sowie der Verursachung von Belästigungen; Abfälle und ihre Beseitigung und Verwertung; eingesetzte Techniken und Stoffe; menschliche Gesundheit, das kulturelle Erbe oder die Umwelt; Erneuerbare Energien. Beschreibung der Maßnahmen zur Vermeidung, Verringerung und zum Ausgleich der Auswirkungen/ Abarbeitung der Eingriffsregelung. Beschreibung anderweitiger Planungsmöglichkeiten und der erheblichen nachteiligen Auswirkungen, die auf Grund der Anfälligkeit der nach dem Bebauungsplan zulässigen Vorhaben für schwere Unfälle oder Katastrophen zu erwarten sind. Beschreibung der geplanten Maßnahmen zur Überwachung der erheblichen Auswirkungen auf die Umwelt bei Durchführung der Planung.

- Ergebnisvermerk des Termins zur frühzeitigen Behördenunterrichtung gem. § 4 Abs. 1 BauGB am 03.03.2020 im Landratsamt Ravensburg (Vermerk vom 13.03.2020) mit umweltbezogenen Stellungnahmen des Regierungspräsidiums Tübingen (zur Landwirtschaft), des Regierungspräsidiums Freiburg (zur Geotechnik und zu allgemeinen Hinweisen), des Regionalverbandes Bodensee-Oberschwaben (zu den Zielen der Raumordnung) sowie des Landratsamtes Ravensburg zu den Themenfeldern Straßenbau (zur Entwässerung, Immissionen, Versorgungs- und Abwasserleitungen), Verkehr (zu Anpflanzungen in den Sichtfeldern), Gewerbeabwasser (zur Abwasser- und Niederschlagswasserbeseitigung), Naturschutz (zu den kartierten Biotopen, zum artenschutzrechtlichen Untersuchungen, zur Erstellung eines Umweltberichtes), Oberflächengewässer (zu Gewässerläufe, Oberflächenwasserabfluss und Ausgleichsmaßnahmen sowie eines Hinweises zum Starkregen), Bodenschutz (zum sparsamen Umgang mit dem Boden sowie zu Vermeidungs- und Minimierungsmaßnahmen), Grundwasser (zur Wasserversorgung und Grundwasserschutz) und Immissionsschutz (zu Verkehrslärm- und Gewerbebelärrmissionen, zu Lichtimmissionen sowie zur Durchführung einer schalltechnischen Untersuchung)
- Schalltechnische Untersuchung zum vorhabenbezogenen Bebauungsplan „Firma BAG“ der Sieber Consult GmbH in der Fassung vom 04.07.2022 (zu den Gewerbebelärrmissionen aus dem Sondergebiet-Gebiet und den notwendigen Schutzmaßnahmen innerhalb des Plangebietes)
- Artenschutzrechtlicher Kurzbericht zum vorhabenbezogenen Bebauungsplan „Firma BAG“ des Büros Sieber in der Fassung vom 16.12.2020 (zum Vorkommen geschützter Tierarten innerhalb des Plangebietes und notwendigen artenschutzrechtlichen Ausgleichs- und Ersatzmaßnahmen)

Stellungnahmen können während der Auslegungsfrist schriftlich sowie mündlich abgegeben werden. Stellungnahmen, die nicht rechtzeitig abgegeben worden sind, können gem. § 3 Abs. 2 BauGB bzw. § 4a Abs. 6 BauGB bei der Beschlussfassung über den Bauleitplan unberücksichtigt bleiben. Eine Vereinigung im Sinne des § 4 Abs. 3 Satz 1 Nr. 2 des Umwelt-Rechtsbehelfsgesetzes ist in einem Rechtsbehelfsverfahren nach § 7 Abs. 2 des Umwelt-Rechtsbehelfsgesetzes mit allen Einwendungen ausgeschlossen, die sie im Rahmen der Auslegungsfrist nicht oder nicht rechtzeitig geltend gemacht hat, aber hätte geltend machen können. Parallel mit der Auslegung findet die Einholung der Stellungnahmen der Behörden und sonstigen Träger öffentlicher Belange gem. § 4 Abs. 2 BauGB auf Grund von § 4a Abs. 2 BauGB statt.

Teilweise formuliert für BY, bei Bedarf auf BW unformulieren: Datenschutz: Die Verarbeitung personenbezogener Daten erfolgt auf der Grundlage der Art. 6 Abs. 1 Buchst. e (DSGVO) i.V. mit § 3 BauGB und dem Landesdatenschutzgesetz (LDSG). Sofern Sie Ihre Stellungnahme ohne Absenderangaben abgeben, erhalten Sie keine Mitteilung über das Ergebnis der Prüfung.

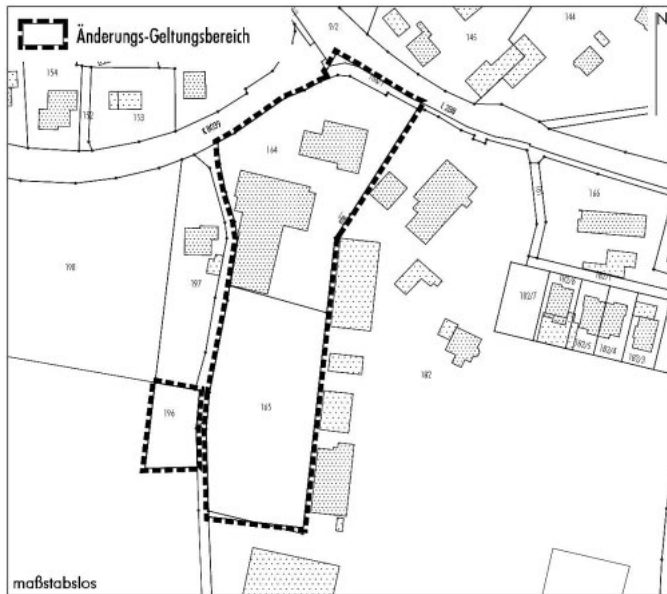
Wilhelmsdorf, den 01.09.2022

Sandra Flucht, Vorsitzende



## Bekanntmachung zur öffentlichen Auslegung zur 10. Teiländerung des Flächennutzungsplanes im Bereich des vorhabenbezogenen Bebauungsplanes „Firma BAG“, Gemeinde Horgenzell

Der gemeinsame Ausschuss der Vereinbarten Verwaltungsgemeinschaft Horgenzell-Wilhelmsdorf hat in seiner öffentlichen Sitzung am 29.11.2021 den Entwurf zur Änderung des Flächennutzungsplanes im Bereich des vorhabenbezogenen Bebauungsplanes „Firma BAG“ mit Begründung in der Fassung vom 05.11.2021 gebilligt und für die öffentliche Auslegung gem. § 3 Abs. 2 BauGB bestimmt. Das Plangebiet befindet sich im Ortsteil „Gossetsweiler“ der Gemeinde Horgenzell und umfasst die Grundstücke mit den Flst.-Nrn. 9/2 (Teilfläche), 164, 165 (Teilfläche), 166/1 (Teilfläche), 182 (Teilfläche) und 196 (Teilfläche). Der räumliche Geltungsbereich ist im abgebildeten Lageplan dargestellt.



Der Entwurf mit Begründung in der Fassung vom 05.11.2021 und die nach Einschätzung der Vereinbarten Verwaltungsgemeinschaft wesentlichen, bereits vorliegenden umweltbezogenen Stellungnahmen liegen in der Zeit vom 12.09.2022 bis 19.10.2022 im Rathaus der Gemeinde Horgenzell (Kornstraße 44, 88263 Horgenzell), Zimmer 26 sowie im Rathaus der Gemeinde Wilhelmsdorf (Saalplatz 7, 88271 Wilhelmsdorf) Zimmer 21 während der allgemeinen Öffnungszeiten zu jedermanns Einsicht öffentlich aus (Hinweis: Die allgemeinen Öffnungszeiten des Rathauses Horgenzell sind in der Regel von Montag bis Freitag von 08:00 Uhr bis 12:00 Uhr und zusätzlich dienstags von 14:00 Uhr bis 16:00 Uhr sowie donnerstags von 14:00 Uhr bis 18:00 Uhr. Die allgemeinen Öffnungszeiten des Rathauses Wilhelmsdorf sind in der Regel von Montag bis Freitag von 08:00 Uhr bis 12:15 Uhr und zusätzlich montags von 14:00 Uhr bis 16:00 Uhr sowie donnerstags von 15:00 Uhr bis 18:00 Uhr. Beachten Sie bitte, dass das Rathaus während gesetzlicher Feiertage geschlossen ist.)

Ergänzend zur öffentlichen Auslegung kann der Entwurf mit Begründung in der Fassung vom 05.11.2021 und den nach Einschätzung der Vereinbarten Verwaltungsgemeinschaft wesentlichen, bereits vorliegenden umweltbezogenen Stellungnahmen unter folgender Adresse im Internet eingesehen werden:

<https://www.horgenzell.de/buergerservice/bauen-und-wohnen/flaechennutzungsplan/>

<https://www.gemeinde-wilhelmsdorf.de/rathaus-service/bauen-wohnen/bauleitplaene-im-beteiligungsverfahren>

Im Rahmen des Verfahrens zur Aufstellung wird eine Umweltprüfung gem. § 2 Abs. 4 BauGB durchgeführt. Im Rahmen der Begründung zum Entwurf wird ein Umweltbericht gem. § 2a Nr. 2 BauGB dargelegt.

Eine Umweltverträglichkeits-Prüfung im Sinne des Gesetzes zur Umweltverträglichkeitsprüfung (UVP) ist nicht erforderlich.

Folgende Arten umweltbezogener Informationen sind verfügbar und werden mit ausgelegt:

- Umweltbericht in der Fassung vom 05.11.2021 (Ausführungen zu den Themen: Beschreibung der Ziele des Umweltschutzes aus anderen Planungen, die sich auf den Planbereich beziehen (Regionalplan; Flächennutzungsplan; Natura 2000-Gebiete; weitere Schutzgebiete/Biotop, Biotopverbund); Beschreibung und Bewertung der Umweltauswirkungen auf der Grundlage der Umweltprüfung; darin

die Bestandsaufnahme sowie Prognose über die Entwicklung des Umweltzustandes bei Nicht-Durchführung bzw. Durchführung der Planung und deren Umweltauswirkungen auf die Schutzgüter Arten und Lebensräume; Biologische Vielfalt; Boden, Geologie und Fläche; Wasser; Klima/Luft, Erhaltung der bestmöglichen Luftqualität; Landschaftsbild; Mensch und Kulturgüter sowie eine Beschreibung der Wechselwirkungen zwischen den zuvor genannten Schutzgütern. Bewertung bei Durchführung der Planung von Wasserwirtschaft; Emissionen von Schadstoffen, Lärm, Erschütterungen, Licht, Wärme und Strahlung sowie der Verursachung von Belästigungen; Abfälle und ihre Beseitigung und Verwertung; eingesetzte Techniken und Stoffe; menschliche Gesundheit, das kulturelle Erbe oder die Umwelt; Erneuerbare Energien. Beschreibung der Maßnahmen zur Vermeidung, Verringerung und zum Ausgleich der Auswirkungen/ Abarbeitung der Eingriffsregelung. Beschreibung anderweitiger Planungsmöglichkeiten und der erheblichen nachteiligen Auswirkungen, die auf Grund der Anfälligkeit der nach dem Bebauungsplan zulässigen Vorhaben für schwere Unfälle oder Katastrophen zu erwarten sind. Beschreibung der geplanten Maßnahmen zur Überwachung der erheblichen Auswirkungen auf die Umwelt bei Durchführung der Planung.

- Ergebnisvermerk des Termins zur frühzeitigen Behördenunterrichtung gem. § 4 Abs. 1 BauGB am 03.03.2020 im Landratsamt Ravensburg (Vermerk vom 13.03.2020) mit umweltbezogenen Stellungnahmen des Regierungspräsidiums Tübingen (zur Landwirtschaft), des Regierungspräsidiums Freiburg (zur Geotechnik und zu allgemeinen Hinweisen), des Regionalverbandes Bodensee-Oberschwaben (zu den Zielen der Raumordnung) sowie des Landratsamtes Ravensburg zu den Themenfeldern Straßenbau (zur Entwässerung, Immissionen, Versorgungs- und Abwasserleitungen), Verkehr (zu Anpflanzungen in den Sichtfeldern), Gewerbeabwasser (zur Abwasser- und Niederschlagswasserbeseitigung), Naturschutz (zu den kartierten Biotopen, zum artenschutzrechtlichen Untersuchungen, zur Erstellung eines Umweltberichtes), Oberflächengewässer (zu Gewässerläufe, Oberflächenwasserabfluss und Ausgleichsmaßnahmen sowie eines Hinweises zum Starkregen), Bodenschutz (zum sparsamen Umgang mit dem Boden sowie zu Vermeidungs- und Minimierungsmaßnahmen), Grundwasser (zur Wasserversorgung und Grundwasserschutz) und Immissionsschutz (zu Verkehrslärm- und Gewerbebelärrmissionen, zu Lichtimmissionen sowie zur Durchführung einer schalltechnischen Untersuchung)
- Schalltechnische Untersuchung zum vorhabenbezogenen Bebauungsplan „Firma BAG“ der Sieber Consult GmbH in der Fassung vom 04.07.2022 (zu den Gewerbebelärrmissionen aus dem Sondergebiet-Gebiet und den notwendigen Schutzmaßnahmen innerhalb des Plangebietes)
- Artenschutzrechtlicher Kurzbericht zum vorhabenbezogenen Bebauungsplan „Firma BAG“ des Büros Sieber in der Fassung vom 16.12.2020 (zum Vorkommen geschützter Tierarten innerhalb des Plangebietes und notwendigen artenschutzrechtlichen Ausgleichs- und Ersatzmaßnahmen)

Stellungnahmen können während der Auslegungsfrist schriftlich sowie mündlich abgegeben werden. Stellungnahmen, die nicht rechtzeitig abgegeben worden sind, können gem. § 3 Abs. 2 BauGB bzw. § 4a Abs. 6 BauGB bei der Beschlussfassung über den Bauleitplan unberücksichtigt bleiben. Eine Vereinigung im Sinne des § 4 Abs. 3 Satz 1 Nr. 2 des Umwelt-Rechtsbehelfsgesetzes ist in einem Rechtsbehelfsverfahren nach § 7 Abs. 2 des Umwelt-Rechtsbehelfsgesetzes mit allen Einwendungen ausgeschlossen, die sie im Rahmen der Auslegungsfrist nicht oder nicht rechtzeitig geltend gemacht hat, aber hätte geltend machen können. Parallel mit der Auslegung findet die Einholung der Stellungnahmen der Behörden und sonstigen Träger öffentlicher Belange gem. § 4 Abs. 2 BauGB auf Grund von § 4a Abs. 2 BauGB statt.

Teilweise formuliert für BY, bei Bedarf auf BW unformulieren: Datenschutz: Die Verarbeitung personenbezogener Daten erfolgt auf der Grundlage der Art. 6 Abs. 1 Buchst. e (DSGVO) i.V. mit § 3 BauGB und dem Landesdatenschutzgesetz (LDStG). Sofern Sie Ihre Stellungnahme ohne Absenderangaben abgeben, erhalten Sie keine Mitteilung über das Ergebnis der Prüfung.

Wilhelmsdorf, den 01.09.2022

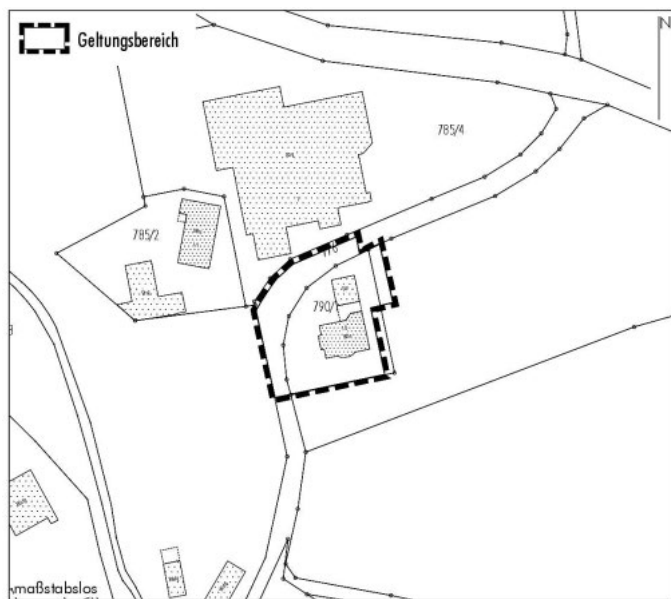
Sandra Flucht, Vorsitzende





## Bekanntmachung zur öffentlichen Auslegung zur 9. Teiländerung des Flächennutzungsplanes im Bereich der 1. Änderung und Erweiterung des vorhabenbezogenen Bebauungsplanes „Firma Finsterle in Furt Erweiterung“

Der gemeinsame Ausschuss der Vereinbarten Verwaltungsgemeinschaft Horgenzell-Wilhelmsdorf hat in seiner öffentlichen Sitzung am 29.11.2021 den Entwurf zur Änderung des Flächennutzungsplanes im Bereich der 1. Änderung und Erweiterung des vorhabenbezogenen Bebauungsplanes „Firma Finsterle in Furt Erweiterung“ in der Fassung vom 05.11.2021 gebilligt und für die öffentliche Auslegung gem. § 3 Abs. 2 BauGB bestimmt. Das Plangebiet befindet sich im Weiler „Furt“ östlich von Zogenweiler in der Gemeinde Horgenzell. Der räumliche Geltungsbereich ist im abgebildeten Lageplan dargestellt.



Der Entwurf mit Begründung in der Fassung vom 05.11.2021 und die nach Einschätzung der Vereinbarten Verwaltungsgemeinschaft wesentlichen, bereits vorliegenden umweltbezogenen Stellungnahmen liegen in der Zeit vom 12.09.2022 bis 19.10.2022 im Rathaus der Gemeinde Horgenzell (Kornstraße 44, 88263 Horgenzell), Zimmer 26 sowie im Rathaus der Gemeinde Wilhelmsdorf (Saalplatz 7, 88271 Wilhelmsdorf) Zimmer 21 während der allgemeinen Öffnungszeiten zu jedermanns Einsicht öffentlich aus (Hinweis: Die allgemeinen Öffnungszeiten des Rathauses Horgenzell sind in der Regel von Montag bis Freitag von 08:00 Uhr bis 12:00 Uhr und zusätzlich dienstags von 14:00 Uhr bis 16:00 Uhr sowie donnerstags von 14:00 Uhr bis 18:00 Uhr. Die allgemeinen Öffnungszeiten des Rathauses Wilhelmsdorf sind in der Regel von Montag bis Freitag von 08:00 Uhr bis 12:15 Uhr und zusätzlich montags von 14:00 Uhr bis 16:00 Uhr sowie donnerstags von 15:00 Uhr bis 18:00 Uhr. Beachten Sie bitte, dass das Rathaus während gesetzlicher Feiertage geschlossen ist.)

Ergänzend zur öffentlichen Auslegung kann der Entwurf mit Begründung in der Fassung vom 05.11.2021 und den nach Einschätzung der Vereinbarten Verwaltungsgemeinschaft wesentlichen, bereits vorliegenden umweltbezogenen Stellungnahmen unter folgender Adresse im Internet eingesehen werden:

<https://www.horgenzell.de/buergerservice/bauen-und-wohnen/flaechennutzungsplan/>

<https://www.gemeinde-wilhelmsdorf.de/rathaus-service/bauen-wohnen/bauleitplaene-im-beteiligungsverfahren>

Im Rahmen des Verfahrens zur Aufstellung wird eine Umweltprüfung gem. § 2 Abs. 4 BauGB durchgeführt. Im Rahmen der Begründung zum Entwurf wird ein Umweltbericht gem. § 2a Nr. 2 BauGB dargelegt.

Eine Umweltverträglichkeits-Prüfung im Sinne des Gesetzes zur Umweltverträglichkeitsprüfung (UVP) ist nicht erforderlich.

Folgende Arten umweltbezogener Informationen sind verfügbar und werden mit ausgelegt:

- Umweltbericht in der Fassung vom 05.11.2021 (Ausführungen zu den Themen: Beschreibung der Ziele des Umweltschutzes aus

anderen Planungen, die sich auf den Planbereich beziehen (Regionalplan; Flächennutzungsplan; Natura 2000-Gebiete; weitere Schutzgebiete/Biotop, Biotopverbund); Beschreibung und Bewertung der Umweltauswirkungen auf der Grundlage der Umweltprüfung; darin die Bestandsaufnahme sowie Prognose über die Entwicklung des Umweltzustandes bei Nicht-Durchführung bzw. Durchführung der Planung und deren Umweltauswirkungen auf die Schutzgüter Arten und Lebensräume; Biologische Vielfalt; Boden, Geologie und Fläche; Wasser; Klima/Luft, Erhaltung der bestmöglichen Luftqualität; Landschaftsbild; Mensch und Kulturgüter sowie eine Beschreibung der Wechselwirkungen zwischen den zuvor genannten Schutzgütern. Bewertung bei Durchführung der Planung von Wasserwirtschaft; Emissionen von Schadstoffen, Lärm, Erschütterungen, Licht, Wärme und Strahlung sowie der Verursachung von Belästigungen; Abfälle und ihre Beseitigung und Verwertung; eingesetzte Techniken und Stoffe; menschliche Gesundheit, das kulturelle Erbe oder die Umwelt; Erneuerbare Energien. Beschreibung der Maßnahmen zur Vermeidung, Verringerung und zum Ausgleich der Auswirkungen/Abarbeitung der Eingriffsregelung. Beschreibung anderweitiger Planungsmöglichkeiten und der erheblichen nachteiligen Auswirkungen, die auf Grund der Anfälligkeit der nach dem Bebauungsplan zulässigen Vorhaben für schwere Unfälle oder Katastrophen zu erwarten sind. Beschreibung der geplanten Maßnahmen zur Überwachung der erheblichen Auswirkungen auf die Umwelt bei Durchführung der Planung.

- Ergebnisvermerk des Termins zur frühzeitigen Behördenunterrichtung gem. § 4 Abs. 1 BauGB am 21.04.2021 im Landratsamt Ravensburg (ergänzter Vermerk vom 15.05.2021) mit umweltbezogenen Stellungnahmen des Landratsamtes Ravensburg zum Themenfeld Naturschutz (zum den umliegenden Schutzgebieten, zur Darstellung von Angaben zu Stickstoffeinträgen, zur Durchführung einer FFH-Vorprüfung sowie zur Pflanzung einer Hecke im Übergang zur freien Landschaft)
- Stellungnahmen im Rahmen der frühzeitigen Behördenunterrichtung gem. § 4 Abs. 1 BauGB mit umweltbezogenen Stellungnahmen des Regierungspräsidiums Freiburg (zur Geotechnik und zu allgemeinen Hinweisen), des Regionalverbandes Bodensee-Oberschwaben (zu den Zielen der Raumordnung insbesondere des Regionalplanes), des Landesnaturschutzverbandes Baden-Württemberg e.V. (zum Arten- und Biotopschutz, Biotopvernetzung/Grünstrukturen, Bepflanzung, Maßnahmen zum Schutz von Bodenversiegelungen, Klimaschutz und Insektenschutz), der Handwerkskammer Ulm (zum Gewerbelärm und zu schalltechnischen Untersuchungen) und des Landratsamtes Ravensburg zu den Themenfeldern Verkehr (zu Anpflanzungen in den Bereichen der Sichtfelder) sowie Forst (zu Ausgleichsflächen im Wald)

Stellungnahmen können während der Auslegungsfrist schriftlich sowie mündlich abgegeben werden. Stellungnahmen, die nicht rechtzeitig abgegeben worden sind, können gem. § 3 Abs. 2 BauGB bzw. § 4a Abs. 6 BauGB bei der Beschlussfassung über den Bauleitplan unberücksichtigt bleiben. Eine Vereinigung im Sinne des § 4 Abs. 3 Satz 1 Nr. 2 des Umwelt-Rechtsbehelfsgesetzes ist in einem Rechtsbehelfsverfahren nach § 7 Abs. 2 des Umwelt-Rechtsbehelfsgesetzes mit allen Einwendungen ausgeschlossen, die sie im Rahmen der Auslegungsfrist nicht oder nicht rechtzeitig geltend gemacht hat, aber hätte geltend machen können.

Parallel mit der Auslegung findet die Einholung der Stellungnahmen der Behörden und sonstigen Träger öffentlicher Belange gem. § 4 Abs. 2 BauGB auf Grund von § 4a Abs. 2 BauGB statt.

Teilweise formuliert für BY, bei Bedarf auf BW unformulieren: Datenschutz: Die Verarbeitung personenbezogener Daten erfolgt auf der Grundlage der Art. 6 Abs. 1 Buchst. e (DSGVO) i.V. mit § 3 BauGB und dem Landesdatenschutzgesetz

(LDSG). Sofern Sie Ihre Stellungnahme ohne Absenderangaben abgeben, erhalten Sie keine Mitteilung über das Ergebnis der Prüfung.

Wilhelmsdorf, den 01.09.2022

Sandra Flucht, Vorsitzende



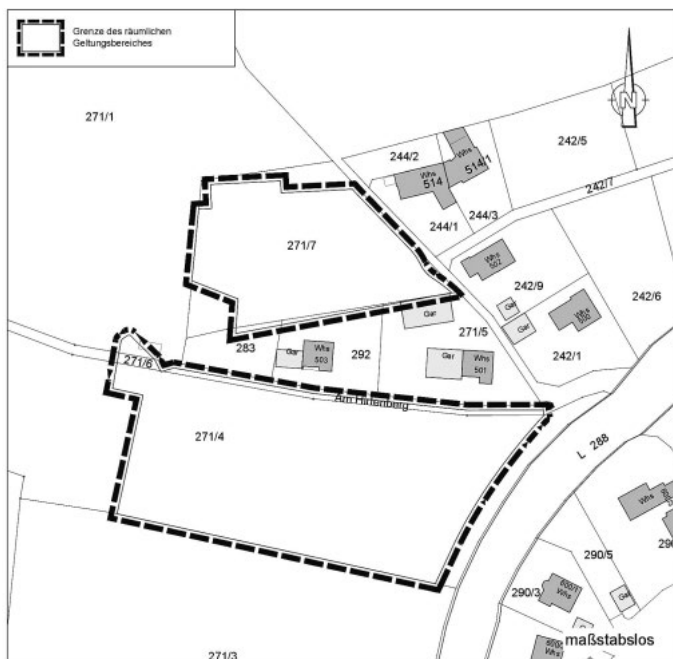


## Öffentliche Bekanntmachung der öffentlichen Auslegung gem. § 3 Abs. 2 BauGB zur 11. Teiländerung des Flächennutzungsplans im Bereich des vorhabenbezogenen Bebauungsplans „Am Hirtenberg“ und der örtlichen Bauvorschriften hierzu sowie im Bereich „Horgenzell“

Die Verbandsversammlung der vereinbarten Verwaltungsgemeinschaft Horgenzell/Wilhelmsdorf hat in ihrer öffentlichen Sitzung am 14.07.2022 die 11. Teiländerung des Flächennutzungsplans im Bereich des vorhabenbezogenen Bebauungsplans „Am Hirtenberg“ und der örtlichen Bauvorschriften hierzu sowie im Bereich „Horgenzell“ gem. § 2 Abs.1 i.V.m. § 1 Abs. 8 BauGB in der Fassung vom 26.04.2022 gebilligt und für die öffentliche Auslegung gem. § 3 Abs. 2 BauGB bestimmt.

Der Änderungsbereich liegt am nordwestlichen Siedlungsrand des Teilorts Ringgenweiler der Gemeinde Horgenzell. Nordöstlich wird es von weiterer Wohnbebauung eingegrenzt, nördlich, westlich und südlich von landwirtschaftlich genutzten Flächen. Im Südosten grenzt die Landesstraße L 288 an das Plangebiet an.

Der Änderungsbereich hat eine Größe von ca. 1,10 ha und umfasst die Grundstücke mit den Fl.-Nrn. 271/1 (Teilfläche), 271/4 (Teilfläche), 271/6 (Teilfläche), 271/7 (Teilfläche), 271/5 (Teilfläche), 283 (Teilfläche), 292 (Teilfläche). Der Geltungsbereich kann dem beiliegenden Lageplan „Grenze des räumlichen Geltungsbereichs“ entnommen werden.

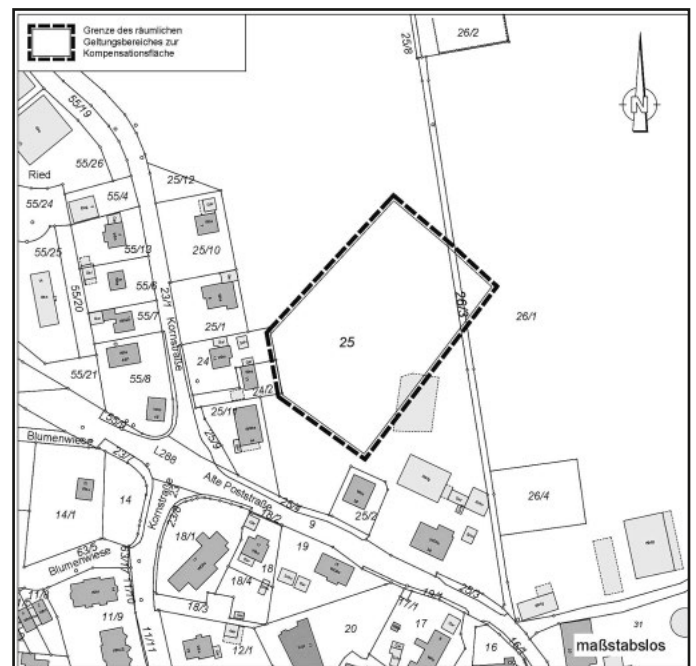


Die Gemeinde Horgenzell möchte durch die Aufstellung des vorhabenbezogenen Bebauungsplans „Am Hirtenberg“ und der örtlichen Bauvorschriften hierzu die planungsrechtlichen Voraussetzungen für die Betriebsverlagerung der 42-N schaffen. Der vorhabenbezogene Bebauungsplan sieht wohnliche und gewerbliche Nutzungen vor. Im Flächennutzungsplan der Vereinbarten Verwaltungsgemeinschaft Horgenzell/Wilhelmsdorf ist das Plangebiet zum größten Teil als Fläche für die Landwirtschaft dargestellt. Im Bereich der vorhandenen Gebäude besteht die Darstellung einer Wohnbaufläche (Bestand). Da die geplanten Nutzungen den Darstellungen des rechtsgültigen Flächennutzungsplans in Teilbereichen widersprechen, ist dieser im Parallelverfahren gem. § 8 Abs. 3 BauGB zu ändern.

Da andernorts noch ungenutzte gewerbliche Bauflächen als Darstellung im rechtsgültigen Flächennutzungsplan vorhanden sind, wurden bei der Aufstellung der 11. Teiländerung des Flächennutzungsplans im Bereich des vorhabenbezogenen Bebauungsplans „Am Hirtenberg“ und der örtlichen Bauvorschriften hierzu die gewerblichen Bauflächen an anderer Stelle im rechtsgültigen Flächennutzungsplan kompensiert und die entsprechenden Teilbereiche als Wohnbauflächen (W) und gewerbliche Bauflächen (G) innerhalb des Änderungsbereichs dargestellt (vgl. zeichnerischer Teil der 11. Teiländerung des Flächennutzungsplans im Bereich des vorhaben-

bezogenen Bebauungsplans „Am Hirtenberg“ und der örtlichen Bauvorschriften hierzu).

Zur Kompensation der neu dargestellten gewerblichen Baufläche werden am nordöstlichen Ortsrand des Hauptorts Horgenzell (nördlich der Alten Poststraße und östlich der Kornstraße) bisher als gewerbliche Baufläche (Planung) dargestellte Flächen wieder als Fläche für die Landwirtschaft mit Ortsrandeingrünung dargestellt. Die Kompensationsfläche umfasst eine Größe von ca. 0,76 ha und bezieht die Flurstücke Fl.-Nr. 25, 26/1 sowie 26/3 (jeweils zum Teil) ein. Der Geltungsbereich der Kompensationsfläche kann dem beiliegenden Lageplan „Grenze des räumlichen Geltungsbereichs zur Kompensationsfläche“ entnommen werden.



Eine frühzeitige Beteiligung der Öffentlichkeit gem. § 3 Abs. 1 BauGB fand in der Zeit von 25.02.2022 bis 11.03.2022 statt.

Der Entwurf zur 11. Teiländerung des Flächennutzungsplans im Bereich des vorhabenbezogenen Bebauungsplans „Am Hirtenberg“ und den örtlichen Bauvorschriften hierzu sowie im Bereich „Horgenzell“ (Stand 26.04.2022) wird mit Begründung (Stand 26.04.2022), Umweltbericht (Stand 26.04.2022), schalltechnischer Untersuchung (Stand 26.04.2022), ornithologischem Gutachten (Stand 15.08.2021) sowie Fledermausgutachten (Stand 04.04.2022) in der Zeit **vom 12.09.2022 bis 17.10.2022** im Rathaus Horgenzell, Kornstraße 44, 88263 Horgenzell zu den üblichen Öffnungszeiten (Montag bis Freitag von 08.00 Uhr bis 12.00 Uhr sowie Dienstag von 14.00 Uhr bis 16.00 Uhr und Donnerstag von 14.00 Uhr bis 18.00 Uhr) und im Rathaus Wilhelmsdorf, Saalplatz 7, 88271 Wilhelmsdorf zu den üblichen Öffnungszeiten (Montag bis Freitag von 08.00 Uhr bis 12.00 Uhr sowie Montag von 14.00 Uhr bis 16.00 Uhr und Donnerstag von 15.00 Uhr bis 18.00 Uhr) öffentlich ausgelegt. Zusätzlich dazu sind der Inhalt der ortsüblichen Bekanntmachung sowie die auszulegenden Unterlagen unter folgenden Internet-Links abrufbar und einsehbar: <https://www.horgenzell.de/buergerservice/bauen-und-wohnen/flaechennutzungsplan/>, <https://www.gemeinde-wilhelmsdorf.de/rathaus-service/bauen-wohnen/bauleitplaene-im-beteiligungsverfahren>

Folgende Arten umweltbezogener Informationen sind verfügbar und werden mit ausgelegt:

- Umweltbericht der meixner Stadtentwicklung GmbH in der Fassung vom 26.04.2022 mit Ausführungen zu den Themen:

Bitte lesen Sie weiter auf Seite 10



- Beschreibung der Ziele des Umweltschutzes aus anderen Planungen (Regionalplan; Natura 2000-Gebiete; weitere Schutzgebiete/Biotop, Biotopverbund); Beschreibung und Bewertung der Umweltauswirkungen auf der Grundlage der Umweltprüfung; darin die Bestandsaufnahme sowie Prognose über die Entwicklung des Umweltzustandes bei Nicht-Durchführung bzw. Durchführung der Planung und deren Umweltauswirkungen auf die Schutzgüter Arten und Lebensräume; Biologische Vielfalt; Boden, Geologie und Fläche; Wasser; Klima/Luft, Erhaltung der bestmöglichen Luftqualität; Landschaftsbild; Mensch und Kulturgüter sowie eine Beschreibung der Wechselwirkungen zwischen den zuvor genannten Schutzgütern. Bewertung bei Durchführung der Planung in Bezug auf Wasserwirtschaft; Emissionen von Schadstoffen, Lärm, Erschütterungen, Licht, Wärme und Strahlung sowie der Verursachung von Belästigungen; Abfälle und ihre Beseitigung und Verwertung; eingesetzte Techniken und Stoffe; menschliche Gesundheit, das kulturelle Erbe oder die Umwelt; Erneuerbare Energien. Vorschläge für Maßnahmen zur Vermeidung, Verringerung und zum Ausgleich der Auswirkungen/verbale Abarbeitung der Eingriffsregelung. Beschreibung anderweitiger Planungsmöglichkeiten. Beschreibung der geplanten Maßnahmen zur Überwachung der erheblichen Auswirkungen auf die Umwelt bei Durchführung der Planung.
- Gutachten zur ornithologischen Kartierung des geplanten Baugebiets Am Hirtenberg, Ringgenweiler, im Frühjahr 2021, von J. Barker, Fassung vom 15.08.2021.
- Fledermausuntersuchung zum vorhabenbezogenen Bebauungsplan „Am Hirtenberg“ in Ringgenweiler. Gutachten in der Fassung vom 04.04.2022.
- Schalltechnische Untersuchung zum vorhabenbezogenen Bebauungsplan „Am Hirtenberg“ der meixner Stadtentwicklung GmbH in der Fassung vom 26.04.2022 (zu den Verkehrslärmeinwirkungen im Plangebiet (Bereich Wohnen) und den erforderlichen Schutzmaßnahmen)
- Protokoll des Termins zur frühzeitigen Behördenunterrichtung gem. § 4 Abs. 1 BauGB am 23.06.2021 sowie schriftliche Stellungnahmen hierzu (mit Stellungnahmen des Regierungspräsidiums Tübingen zur notwendigen Flächenkompensation, zu einer kompakteren/flächensparenden Planung, zum Regionalen Grünzug sowie zur Schonung landwirtschaftlicher Produktionsflächen, des Landesamts für Geologie, Rohstoffe und Bergbau zur Geotechnik, des Landratsamts Ravensburg zur verkehrlichen Erschließung, zur Untersuchung der Verkehrslärmeinwirkungen im Plangebiet und ggf. notwendigen Schutzmaßnahmen, zu den artenschutzrechtlichen Untersuchungen, zur ggf. notwendigen Prüfung der Verträglichkeit des Vorhabens mit dem FFH-Gebiet „Rotachtal Bodensee“, zum Biotopschutz und insektenschonender Beleuchtung, zur

Eingrünung der Bebauung und sinnvollen Ausgleichsmaßnahmen, zur Trinkwasserversorgung, Entwässerung, einer möglichen Einleitung in den Ringgenweiler Bach und zur Berücksichtigung von Starkregenereignissen sowie zum Boden- und Grundwasserschutz)

- Stellungnahmen aus der Öffentlichkeit im Rahmen der frühzeitigen Beteiligung gem. § 3 Abs. 1 BauGB zu den Auswirkungen der Planung auf das Landschaftsbild, zum sparsamen Umgang mit Grund und Boden, zur Prüfung von Standortalternativen insbesondere für das Wohngebäude sowie zum Vorrang der Innenentwicklung vor der baulichen Entwicklung im Außenbereich

Innerhalb der Auslegungsfrist können die Stellungnahmen sowohl schriftlich als auch mündlich zur Niederschrift abgegeben werden. Für die Mitteilung der Abwägungsergebnisse ist die Angabe der Anschrift des Stellungnehmenden sinnvoll.

In der Zeit vom 12.09.2022 bis zum 17.10.2022 kann Stellung genommen werden, entweder postalisch bei der Gemeinde Wilhelmsdorf, z. H. Herrn Birkhofer, Saalplatz 7, 88271 Wilhelmsdorf oder per E-Mail an Frau Sofia Ntineli: [sofia.ntineli@meixner-stadtentwicklung.de](mailto:sofia.ntineli@meixner-stadtentwicklung.de) i.A. der Verwaltung der vereinbarten Verwaltungsgemeinschaft Horgenzell/Wilhelmsdorf. Nicht fristgerecht abgegebene Stellungnahmen bleiben im weiteren Verfahren unberücksichtigt. Zusätzlich zur förmlichen Beteiligung der Öffentlichkeit gem. § 3 Abs. 2 BauGB findet eine förmliche Beteiligung der Behörden sowie der Träger öffentlicher Belange gem. § 4 Abs. 2 BauGB statt.

Hinweis: Die Erbringung des naturschutzrechtlichen Ausgleichs erfolgt auf Ebene des vorhabenbezogenen Bebauungsplans „Am Hirtenberg“ und der örtlichen Bauvorschriften hierzu. Der Ausgleich erfolgt auf unmittelbar nordwestlich und westlich anschließenden Flächen (außerhalb des Geltungsbereichs liegende Teilflächen der Fl.-Nr. 271/1, 271/7 und 283, Gemarkung Zogenweiler). Auf den zur freien Landschaft überleitenden Flächen soll eine Streuobstwiese mit extensiver Grünlandnutzung entwickelt werden, um eine kulturlandschaftstypische Form der Ortsrandeingrünung umzusetzen und auch um die regionalplanerische Zielvorgabe (angrenzend Regionaler Grünzug) aufzugreifen. Zudem werden randlich zur Förderung des Neuntöters und von Arten mit ähnlichen Ansprüchen Dornstrauchhecken gepflanzt.

Wilhelmsdorf, 01.09.2022

Sandra Flucht  
Vorsitzende



Gemeindebücherei

## SOMMER Öffnungszeiten

Die restlichen Wochen in den Sommerferien hat die Gemeindebücherei geschlossen.

Unser erster Öffnungstag nach den Sommerferien ist Montag, 12.09.2022, 15:00 bis 18:00 Uhr.

Wir wünschen allen einen schönen, unbeschwerten Sommer, bleiben Sie gesund!

Ihr Büchereiteam



Ferienregion  
nördl. Bodensee

## Wochenprogramm 03. – 09. September 2022

Dauerhaft bis Sonntag, 30. Oktober  
Bilderausstellung „Augenblicke“ der Malerin Birgit Brandy

Pfullendorf, Stadtbücherei in der Steinscheuer, überdimensionale Portraitbilder mit expressiver Farbwirkung und Präsenz.  
Öffnungszeiten: Dienstag & Donnerstag: 10:00 – 12:30 & 14:00 – 18:00 Uhr, Freitag: 14:00 – 18:00 Uhr, Samstag: 10:00 – 12:30 Uhr.

## Bis Freitag, 30. September Fotoausstellung „Gras-Impressionen“ der Naturfotografin Beate Nash

Naturschutzzentrum Wilhelmsdorf, Riedweg 3. Künstlerische Sichtweise auf unsere Gräser, ergänzt mit Kunstwerken aus Gras von Hans-Jörg Beck. Öffnungszeiten: Dienstag bis Freitag: 13:30 – 17:00 Uhr; Samstag, Sonn- und Feiertag: 11:00 – 17:00 Uhr; an Wochenenden in den Sommerferien: 10:00 – 18:00 Uhr; Informationen unter [www.pfrunger-burgweiler-ried.de](http://www.pfrunger-burgweiler-ried.de)

## Donnerstag, 01. September – Sonntag, 04. September Musikprob – Brassfestival

Pfullendorf, Seepark Linzgau, Open Air mit brassigen Bands, von der klassischen böhmisch-mährischen Kapelle bis hin zu teils internationalen Top-Bands aus der Brass-Szene.

Am Sonntag ist der Eintritt frei. Tickets und Informationen unter [www.musikprob.com](http://www.musikprob.com)



### **Samstag, 03. September Naturerlebnistag für Kinder in der Furtmühle**

Pfullendorf, Kleinstadelhofen 11, 10:00 – 17:00 Uhr, für Kinder von 5 - 10 Jahren, Kosten 25,-€ pro Kind, Anmeldung unter s.legler@furtmuehle.de oder Tel. 07552 409756.

### **Sonntag, 04. September Bahnerlebnis Räuberbahn**

Die Räuberbahn fährt jeden Sonn- und Feiertag auf der Strecke Aulendorf, Altshausen, Hoßkirch Königseggsee, Ostrach, Burgweiler, Pfullendorf. Tickets gibt es direkt im Zug.

### **Montag, den 05. September Ferienprogramm Furtmühle „Waldgeist und Wassertroll“ für Kinder ab 4 Jahren**

Pfullendorf, Kleinstadelhofen 11, 10:00 – 16:00 Uhr. Kosten: 25,-€. Anmeldung: s.legler@furtmuehle.de, Tel. 07552 409756.

### **Dienstag, den 6. September Ferienprogramm Furtmühle „Abenteuer-Bachwanderung“ für Wasserratten ab 8 Jahren**

Pfullendorf, Kleinstadelhofen 11, 10:00 – 17:00 Uhr. Kosten: 25,-€. Anmeldung: s.legler@furtmuehle.de, Tel. 07552 409756.

### **Mittwoch, den 07. September Ferienprogramm Furtmühle „Großer Tiertag“ für Kids von 5 - 10 Jahren**

Pfullendorf, Kleinstadelhofen 11, 10:00 – 17:00 Uhr. Kosten: 25,-€. Anmeldung: s.legler@furtmuehle.de, Tel. 07552 409756.

### **Donnerstag, den 8. September Ferienprogramm Furtmühle „Survival-Rallye im wilden Tobel“**

Pfullendorf, Kleinstadelhofen 11, 10:00 –

17:00 Uhr. Für Kinder ab 9 Jahren.

Kosten: 25,-€. Anmeldung: s.legler@furtmuehle.de, Tel. 07552 409756.

### **Donnerstag, 08. September Erlebnisführung: Dorfgeplauder – Ostrach anno 1822**

Ostrach, Kirche St. Pankratius, Hauptstraße 23, 16:00 – 17:30 Uhr, Kosten: 3,-€, Anmeldung erforderlich bei Frau Moser unter Tel. 07585 2461 (AB).

### **Freitag, den 9. September Ferienprogramm Furtmühle „Rund um den Hund“ für Kinder ab 6 Jahren**

Pfullendorf, Kleinstadelhofen 11, 10:00 – 14:00 Uhr. Colies begleiten die Kinder bei einem kleinen Ausflug. Kosten: 15,-€. Anmeldung: s.legler@furtmuehle.de, Tel. 07552 409756.

### **Freitag, 09. September Kostenlose Stadtführung durch die Pfullendorfer Altstadt**

Pfullendorf, Marktplatz, Hauptstraße 26, 13:30 – ca. 15:00 Uhr, Ohne Anmeldung, weitere Informationen bei der Tourist-Information: Tel. 07552 251131

### **Freitag, 09. September Craftbeer Tasting**

Wald, Genussrunde, Weiherweg 8, 18:30 – 21:30 Uhr. In lockerer Atmosphäre werden kleine Brauereien, große Vielfalt und maximaler Genuss entdeckt. Kosten: 58,- €. Eine Anmeldung ist erforderlich unter [www.genussrunde.de](http://www.genussrunde.de)

## **Gastgeber aus Leidenschaft?**

### **Vermietung von Ferienwohnungen und Ferienzimmer**

Ende diesen Jahres erscheint der neue Urlaubsplaner der Ferienregion Nördlicher Bodensee für die Jahre 2023 und 2024. Er informiert Gäste und Geschäftsreisende über Unterkünfte, Restaurants und Freizeitaktivitäten und gibt einen Überblick über die fünf Gemeinden der Ferienregion: Illmensee, Wald, Ostrach, Wilhelmsdorf und Pfullendorf.

Die Überarbeitung des Urlaubsplaners hat bereits begonnen. Die Drucklegung wird noch in diesem Jahr erfolgen. Wer seine Ferienwohnung, sein Ferienhaus oder seine Gästebetten in den kommenden zwei Jahren bewerben möchte, hat jetzt die Gelegenheit, sich der Ferienregion anzuschließen. Zusätzlich wird die Unterkunft mittels Internet-Reservierungssystem über die Homepage der Ferienregion, [www.noerdlicher-bodensee.de](http://www.noerdlicher-bodensee.de), sowie weitere Internetportale beworben und online buchbar gemacht.

Interessierte (Neu-)Vermieter sind aufgerufen, sich ab sofort bei der Geschäftsstelle in Pfullendorf zu melden. Hier stehen ausführliche Informationen über die Mitgliedschaft in der Ferienregion sowie über die Konditionen im Zusammenhang mit dem neuen Urlaubsplaner zur Verfügung.

**Kontakt:** Ferienregion Nördlicher Bodensee  
Tourist-Information Pfullendorf  
Ulrike Schwichtenberg  
Kirchplatz 1, 88630 Pfullendorf  
Tel. 07552/251133  
[ulrike.schwichtenberg@noerdlicher-bodensee.de](mailto:ulrike.schwichtenberg@noerdlicher-bodensee.de)



## **BEHÖRDEN & EINRICHTUNGEN**

### **Die Zieglerschen**

### **Einladung: Informationsveranstaltung in Wilhelmsdorf zum Zukunftskonzept Suchthilfe**

Der Geschäftsbereich der Zieglerschen Suchthilfe befindet sich in einem Zukunftsprozess. Aufgrund struktureller Unterfinanzierung, verschärft durch eine coronabedingte Minderbelegung, ist unter den derzeitigen Bedingungen für den Geschäftsbereich ein auskömmlich wirtschaftliches Handeln nicht möglich.

Unter anderem auf Grundlage der durch den Kostenträger gesetzten Rahmenbedin-

gungen wird aktuell eine Zusammenlegung der Fachkliniken Ringgenhof und Höchsten mit Anbau am Standort Bad Saulgau erwogen. Nach ersten Schätzungen könnte eine Zusammenlegung der Kliniken in einem Planungshorizont von bis zu fünf Jahren erfolgen. Aufgrund der Altersstruktur der Mitarbeiterschaft sind durch die Standortverlegung keine betriebsbedingten Kündigungen zu erwarten. Ebenso soll in dieser Zeit ein Nachnutzungskonzept für den Ringgenhof in Abstimmung mit der Gemeinde Wilhelmsdorf entwickelt werden.

**Gemeinsam mit der Gemeinde Wilhelmsdorf laden die Zieglerschen die Bürgerinnen und Bürger zu einer Informationsveranstaltung ein, um über den aktuellen Stand des Zukunftskonzeptes zu informieren.**

Die Informationsveranstaltung findet statt am:

**27. September, ab 18.30 Uhr  
im Bürgersaal Wilhelmsdorf**

Neben den Vorständen der Zieglerschen, Gottfried Heinzmann und Markus Lauxmann, stehen die Geschäftsführer Andreas Schmidt (Suchthilfe) und Christoph Arnegger (Facility Management) sowie Wilhelmsdorfs Bürgermeisterin Sandra Flucht für Fragen zur Verfügung.

#### **Hinweis:**

Eine vorherige Anmeldung ist derzeit nicht notwendig. Sollte sich dies aus Gründen des Infektionsschutzes ändern, wird dies rechtzeitig bekannt gegeben.





## Die Zieglerschen kritisieren Corona-Regeln des Bundes ab 1. Oktober

Mit Blick auf die von den Bundesministerien für Justiz und Gesundheit vorgelegten Corona-Regeln für den kommenden Herbst vermisst Gottfried Heinzmann, Vorstandsvorsitzender Zieglerschen, eine klare Positionierung bezüglich der einrichtungsbezogenen Impfpflicht.

„Die betroffenen Mitarbeitenden in den Einrichtungen für Pflege und Eingliederungshilfe sowie wir als Träger brauchen Klarheit und Handlungssicherheit, ob die einrichtungsbezogene Impfpflicht, wie ursprünglich vorgesehen, tatsächlich Ende des Jahres ausläuft.“ Unter diesen Vorzeichen sei es nahezu unmöglich, junge Menschen für einen pflegenden Beruf zu begeistern und Bestandsmitarbeitende davon zu überzeugen, nicht in andere Branchen abzuwandern. Aufgrund des Fachkräftemangels sei die Belastung der Mitarbeitenden in den Einrichtungen bereits jetzt inakzeptabel. „Jede und jeder Einzelne ist in unseren Einrichtungen unverzichtbar! Die politischen Verantwortungsträger sind dringend aufgerufen, ein entlastendes Signal für die Mitarbeitenden in der Pflege und Eingliederungshilfe zu senden“, betont Heinzmann. Bereits jetzt gewährleiste die hohe Impfquote von über 90 Prozent bei Beschäftigten, Klientinnen und Klienten, lückenlose Testung, konsequentes Tragen von Schutzmasken und die medizinische Kompetenz der Beschäftigten einen wirkungsvollen Infektionsschutz. „Eine mögliche Fortführung der Teilimpflicht hielten wir Zieglersche – wie schon zuvor deren Einführung – für falsch! Der notwendige Schutz vulnerabler Gruppen kann nur gelingen, wenn sich alle einer Impfung gegen Corona unterziehen.“ So seien eben nicht nur Pflegerinnen und Pfleger potenzielle Überträger einer Infektion, sondern auch Besucherinnen und Besucher, gibt Heinzmann zu bedenken und fordert: „Wenn die Politik über eine Impfpflicht nachdenkt, muss sie sich dieses Mal zu einer allgemeinen Impfpflicht bekennen.“

Ungeklärt, jedoch dringend notwendig sei zudem die Fortführung der Corona-Rettungsschirme. „Coronabedingte Mindereinnahmen auf der einen Seite – etwa durch Ausfall von Angeboten und Minderbelegungen – und Mehrausgaben für Hygiene- und Schutzausrüstung wie Masken und Tests auf der anderen Seite bedeuten für die Sozialwirtschaft nicht refinanzierbare Mehrbelastungen in Millionenhöhe. Nur für den Geschäftsbereich Altenhilfe summierte sich der coronabedingte Mehraufwand im Jahr 2021 auf rund 1,9 Millionen Euro“, legt Heinzmann dar. So wurden allein im diesem Geschäftsbereich im vergangenen Jahr rund 190.000 Corona-Tests durchgeführt.

„Die zum 30. Juni beendeten Rettungsschirme müssen mit Blick auf den prognostizierten Anstieg der Corona-Erkrankungen im Herbst und Winter dringend neu aufgelegt werden.“ Dies gelte auch für die Suchthilfe. Hier werde dringend eine auskömmlichere unterstützende Tagespauschale der Deut-

schen Rentenversicherung benötigt, die der wichtigste Kostenträger für den Suchthilferebereich sei.



Landratsamt  
Ravensburg

## Tag der Ausbildung am 17.09.2022 im Landratsamt Ravensburg

Am 17.09.2022 findet ab 10 Uhr der Tag der Ausbildung im Kreishaus I des Landkreises Ravensburg statt. An diesem Tag können sich Berufsstartende einen Überblick verschaffen, wie es ist beim Landkreis zu arbeiten. In Gesprächen können 14 Ausbildungs-, Studien-, Praktika- und Freiwilligenangebote aus dem technischen, dem sozialen und dem Verwaltungsbereich kennengelernt werden. 50 Auszubildende, Studierende und Auszubildende stehen an diesem Tag für Gespräche zur Verfügung.

In Vorträgen über den Landkreis als Ausbildungsbetrieb werden weitere Informationen wie beispielsweise zu Auslandspraktika, Projekte, Lerngruppen und Ausflügen gegeben. In einem Rundgang durch das Kreishaus I ist ein Blick hinter die Kulissen möglich. Beispielsweise werden die Büros des Landrats, des ersten Landesbeamten sowie der Dezernenten/-innen besichtigt. Ebenfalls stehen die Ausbildungsleiterinnen Frau Diez und Frau Großmann an diesem Tag für Beratungsgespräche zur Verfügung.

Darüber hinaus finden Aktionen wie die Vermessung des Kreishauses I, das Erstellen von Bauzeichnungen, das Lernen von Gebärdensprache, die Vorstellung einer Drohnenaufnahme eines Naturschutzgebietes sowie die Erklärung des Innenlebens eines Computers statt.

In einem Quiz rund um die Ausbildung im Landkreis Ravensburg können die Besuchenden ihr Wissen testen und sich gleichzeitig die Chance auf einen attraktiven Gewinn sichern. Die Verpflegung am Tag der Ausbildung findet durch das regionale Familienunternehmen Bullring statt.

Die Anmeldung zum Tag der Ausbildung ist über den folgenden Link möglich: [www.rv.de/ausbildung](http://www.rv.de/ausbildung)

Wichtig: Der Bewerbungsschluss für den Start im Landkreis Ravensburg zum 01.09.2023 ist der 25.09.2022.

## Familienkonzert in Schloss Achberg

Fünf Personen – ein fast leerer Raum. Vier Akteure haben etwas zum Spielen: Flöte, Oboe, Klarinette, Fagott. Die Fünfte hat nichts. Nichts? In diesem Konzert hört und sehen die Familien, wie man mit Erfindungsgeist aus wenig viel machen kann und wie

durch Musik und Kreativität neue Welten entstehen können. Und auf einmal können Akteure und Publikum mit Tönen Ball spielen, auf Klangspuren balancieren, einer Musik-Spiel-Uhr zuschauen und vieles mehr. Die Kulturvermittlerin Stephanie Riemenschneider führt kurzweilig durch das musikalische Programm des Kammermusikensembles EnCASA aus Wangen.

**Das musikalische Spielzimmer** mit Stephanie Riemenschneider und dem Ensemble EnCASA entführt am **Sonntag 18. September um 15 Uhr** (9 € p. P. I Kinder bis 5 Jahre frei) Familien im prunkvollen, barocken Rittersaal des Schloss Achberg in die Magie der klassischen Musik. Tickets sind online unter [www.schloss-achberg.de](http://www.schloss-achberg.de) erhältlich.

### Schloss Achberg

D-88147 Achberg  
Tel.: +49 (0)751 85 9510  
[info@schloss-achberg.de](mailto:info@schloss-achberg.de)  
[www.schloss-achberg.de](http://www.schloss-achberg.de)

### Öffnungszeiten

Fr 14-18 Uhr  
Sa/So/Feiertage 11-18 Uhr

### Eintritt

Erwachsene 7 €, ermäßigt 6 €, Familien 13 €



REMO - Regional-  
entwicklung Mittleres  
Oberschwaben

## In Riedhausen entsteht neues Selbstbediener-Häusle mit Rastplatz

In Riedhausen startet ein weiteres LEADER Projekt in die Umsetzung. Nachdem die Hütte und der Warenautomat für das Projekt „Fetschers SB Häusle inklusive Rastplatz“ bereits geliefert und aufgebaut werden konnten, wurde der Projektträgerin nun auch die Erläuterungstafel überreicht. Diese weist während des Umsetzungszeitraums auf die Entstehung eines neuen LEADER-Projektes hin. Bis zur Fertigstellung des Projektes fehlen noch einige Elektrik Arbeiten, die Tiefkühltruhe und weitere Abschlussarbeiten. Alle geplanten Produkte im Sortiment werden regional bezogen. Sobald das Projekt fertig gestellt wurde und der Verkaufsraum mit leckerem Eis, Getränken, Eier, u.v.m. bestückt wurde, ist eine Eröffnungsfeier geplant.

Der Standort des Projektes liegt am Ortsende von Riedhausen Richtung Pfrungen, ideal für Radfahrer und Spaziergänger. Deshalb plant die Projektträgerin einen Rastplatz mit Blühstreifen neben dem Häusle anzulegen. So können sich alle Besucher eine kurze Pause gönnen und das leckere Hofeis genießen. Ansprechpartner der Geschäftsstelle: Lena Schuttkowski und Selina Demmeler, Telefon: 07584 9237-180 oder -181 bzw. E-Mail: [info@re-mo.org](mailto:info@re-mo.org)



## VdK

### Wieder telefonische Krankschreibung bei Atemwegsinfekten

Seit 4. August 2022 ist es Patienten wieder möglich, sich bei leichten Atemwegserkrankungen telefonisch krankschreiben zu lassen. Angesichts steigender Infektionszahlen wurde die frühere Corona-Sonderregelung wieder aktiviert. Dies gab der Gemeinsame Bundesausschuss (G-BA) in Berlin bekannt und verwies zugleich auf die Befristung bis zum 30. November 2022. Durch diese Ausnahmeregelung können Versicherte, die an leichten Atemwegserkrankungen leiden, telefonisch bis zu sieben Tage krankgeschrieben werden. Niedergelassene Ärzte müssen sich dabei persönlich vom Zustand dieser Patienten durch eine eingehende telefonische Befragung überzeugen. Eine einmalige Verlängerung der Krankschreibung kann telefonisch für weitere sieben Kalendertage ausgestellt werden. Mit dem Wiedereinsetzen der telefonischen Krankschreibung will man volle Wartezimmer in Arztpraxen und das Entstehen neuer Infektionsketten vermeiden, hob der G-BA gegenüber den Medien hervor.

## Agentur für Arbeit

### Erfolgreich durch die Ausbildung

Die Assistierte Ausbildung hilft bei Problemen in der Lehre

Die begonnene Berufsausbildung läuft nicht so gut wie erwartet? Die Berufsschule ist schwieriger als gedacht? Wegen schlechter Noten steht der erfolgreiche Abschluss des Ausbildungsjahres auf der Kippe? Vielleicht gibt es auch im privaten Bereich Probleme oder im Betrieb. Die Motivation fehlt und ein Abbruch der Ausbildung steht im Raum.

Hier hilft die Berufsberatung der Agentur für Arbeit Konstanz-Ravensburg weiter. Ein passendes Angebot ist die Assistierte Ausbildung (AsA). Sie bietet eine intensive Betreuung und persönliche Begleitung während einer Ausbildung. Sie ermöglicht unterstütztes Lernen in kleinen Gruppen durch erfahrene Dozenten. So können sich die Noten verbessern und dem Abschluss der Berufsausbildung steht nichts mehr im Wege.

Ziel der Assistierte Ausbildung ist, die Hürden zu beseitigen, sodass sich die Jugendlichen wieder voll auf die Ausbildung konzentrieren können. Die Hürden können sowohl im beruflichen wie im privaten Bereich liegen. Die Kosten für die Assistierte Ausbildung übernimmt komplett die Agentur für Arbeit.

### Der erste Schritt ist der Wichtigste

Alle Jugendlichen, die Schwierigkeiten in der Ausbildung haben, können sich telefonisch über die 0800 4 5555 00 oder per E-Mail bei der Agentur für Arbeit melden: Ravensburg.BBvE@arbeitsagentur.de

Die Berufsberatung sucht mit jedem Jugendlichen den richtigen Weg und eine individuelle Lösung.

Auch Arbeitgeber können die Assistierte Ausbildung beantragen, wenn sie den erfolgreichen Abschluss der Berufsausbildung gefährdet sehen. Über die kostenfreie Rufnummer 0800 4 5555 20 steht ihnen der Arbeitgeber-Service hilfreich zur Seite.

## Kreisjugendring Ravensburg e.V.

### Wo sind die Freiwilligen? Ehrenamtliche für Vereinsarbeit motivieren

Der Kreisjugendring Ravensburg e. V. ist die Dachorganisation von mehr als 30 Vereinen und die Vernetzungsstelle für die kommunale Kinder- und Jugendarbeit im Landkreis Ravensburg. Mit unserer hauptamtlich besetzten Geschäftsstelle und unserem ehrenamtlichen Vorstand setzen wir uns dafür ein, dass Kinder und Jugendliche an vielfältigen Angeboten teilnehmen können. Jetzt und in Zukunft. Leider müssen wir feststellen, dass sich immer weniger Jugendliche in einem Verein verbindlich einbringen möchten. Wie kann man Ehrenamtliche motivieren? Wie für den Verein gewinnen und halten? Mit diesem Thema müssen sich derzeit viele beschäftigen. Dabei bietet ein reichhaltiges Freizeitangebot von Vereinen und Einrichtungen der Kinder- & Jugendarbeit über den Schulkontext hinaus wichtige Lernmöglichkeiten für junge Menschen, insbesondere im Bereich des sozialen Lernens. Die Auswirkungen einer Verkümmern solcher Einrichtungen sind nur schwer abzusehen. In Kürze bietet der Kreisjugendring wieder ein neues Seminarprogramm an, welches sich genau mit diesem, aber auch mit vielen anderen Themen rund um die Arbeit und Fortbildung der Aktiven in der Offenen Kinder- und Jugendarbeit beschäftigt. Die Geschäftsstelle ist selbst auf der Suche nach einem Bundesfreiwilligen ab Oktober 2022. Bei uns kann er/ sie praktische Erfahrungen und Kenntnisse in der landkreisweiten Jugendarbeit erhalten und bekommt erste Einblicke in die Berufswelt. Bei Interesse bitte melden unter [a.frees@kreisjugendring-rv.de](mailto:a.frees@kreisjugendring-rv.de). Weitere Infos und die Anmeldung zu den neuen Fortbildungen gibt es unter [www.jukinet.de](http://www.jukinet.de).

## Betreuungsverein St. Martin im Kreis RV e.V.

Seit mehr als 30 Jahren ist der Betreuungsverein St. Martin im Landkreis Ravensburg Ansprechpartner bei Fragen rund um die Themen Betreuungsrecht, Vorsorgevollmacht und Patientenverfügung.

Bei Krankheit oder im Alter können viele Menschen ihre Angelegenheiten (Regelung der Finanzen, Organisation Pflege, Gesundheitsfürsorge u. a.) nicht mehr selbst regeln.

Sie wollen deshalb schon frühzeitig festlegen, wer dies dann erledigen soll? Mit einer Vorsorgevollmacht können Angehörige oder andere Vertrauenspersonen beauftragt werden, diese Aufgaben, wenn nötig, wahrzunehmen. In einer Patientenverfügung kann außerdem bestimmt werden, was bei schwerer Krankheit geschehen soll. Dabei ist vieles zu bedenken.

Falls keine Vorsorgevollmacht vorliegt, entscheidet das Betreuungsgericht, ob eine rechtliche Betreuung notwendig ist und welchen Umfang sie haben soll.

Der Betreuungsverein St. Martin informiert in seinen Veranstaltungen über diese Fragen. Er sucht Personen im ganzen Landkreis, die ehrenamtliche Betreuungen übernehmen wollen, bildet sie aus, berät und unterstützt sie in sozialen und rechtlichen Fragen.

Die Beratung ist kostenlos und nicht an eine Mitgliedschaft im Betreuungsverein gebunden.

Ehrenamtliche Betreuer erhalten eine Aufwandsentschädigung und werden vom Land Baden-Württemberg versichert.

Betreuungsverein St. Martin  
Tel.: 0751/17870  
Kuppelnaustraße 8, Homepage:  
[www.betreuungsverein-st-martin.de](http://www.betreuungsverein-st-martin.de)  
88212 Ravensburg, E-Mail:  
[Betreuungsverein.St.Martin@t-online.de](mailto:Betreuungsverein.St.Martin@t-online.de)

### Hinweis auf die nächsten Veranstaltungen

**Donnerstag, 13.10.2022 - 16.30 Uhr bis 18.30 Uhr**

**Erfahrungsaustausch und aktuelle Informationen für Betreuer;  
Reform des Betreuungsrechts ab 2023**

**Donnerstag, 10.11.2022 - 16.30 Uhr bis 18.30 Uhr**

**Grundwissen Betreuungsrecht für neue Betreuer und Interessierte**

Ort der Veranstaltungen jeweils: Kath. Gemeindehaus Christkönig, Anselm-Erb-Str. 10, 88214 Ravensburg (Gemeindesaal im UG der Kirche)

**Dienstag, 29.11.2022 - 19.30 Uhr bis 21.00 Uhr**

**Vorsorgevollmacht, Betreuungsrecht und Patientenverfügung –**

Vortrag in Zusammenarbeit mit der VHS Ravensburg

Ort: VHS Ravensburg, Gartenstr. 33, 88212 Ravensburg

Anmeldung direkt bei VHS

**Donnerstag 08.12.2022 - 16.30 Uhr bis 18.30 Uhr**

**Sozialrecht Änderungen 2021/2022 (neue Eingliederungshilfe, Angehörigenentlastungsgesetz, Grundrentenzuschlag, „Pflegerförmchen“ u.a.)**

Ort des Vortrags: Kath. Gemeindehaus Christkönig, Anselm-Erb-Str. 10, 88214 Ravensburg (Gemeindesaal im UG der Kirche)



## Deutsche Rentenversicherung Baden-Württemberg

### Die häufigsten Rentenirrtümer

Sie sind unverwundlich wie Unkraut und ansteckend wie Schnupfen: Eine Reihe von falschen Aussagen zum Thema Rente machen unter Nachbarn und Kollegen immer wieder die Runde. Die Deutsche Rentenversicherung Baden-Württemberg hat sie unter dem Stichwort »Die häufigsten Rentenirrtümer« zusammengestellt:

»Die letzten Jahre vor der Rente sind besonders wichtig!« wird oft behauptet, ist aber auch falsch. Die Rentenhöhe berechnet sich aus allen bis zum Rentenbeginn zurückgelegten rentenrechtlichen Zeiten. Dabei werden die letzten Jahre genauso behandelt wie die anderen Beitragsjahre auch.

»Rente bekomme ich erst, wenn ich 15 Jahre eingezahlt habe!« – stimmt nicht. Richtig ist: Seit 1984 ist eine Mindestversicherungszeit von nur fünf Jahren für eine Regelaltersrente erforderlich. Hierauf werden neben Beitragszeiten, zu denen auch Kindererziehungszeiten zählen, auch Ersatzzeiten und Zeiten aus einem Versorgungsausgleich, einem Rentensplitting und anteilig aus einer geringfügigen versicherungsfreien Beschäftigung (Mini-Job) angerechnet.

»Ehemänner haben keinen Anspruch auf Hinterbliebenenrente« – hält sich hartnäckig, ist aber grundsätzlich falsch. Richtig ist: Seit der Reform des Hinterbliebenenrechts im Jahr 1986 sind Frauen und Männer in der Rentenversicherung gleichberechtigt. Wie hoch die Witwenrente ausfällt, hängt von dem Heiratsdatum, dem Alter des Hinterbliebenen sowie von dessen eigenem Einkommen ab. Insbesondere die Einkommensanrechnung führt jedoch in vielen Fällen dazu, dass es zu keinem Auszahlungsbetrag kommt.

»Wenn ich 45 Jahre eingezahlt habe, kann ich sofort abschlagsfrei in Rente gehen!« – diese Auffassung ist nicht richtig.

Wer 45 Jahre Beiträge gezahlt hat, kann nicht sofort ohne Abzüge in Rente gehen. Ausschlaggebend für den Rentenbeginn ohne Abschläge ist das Geburtsjahr des Versicherten, denn die Altersrente für besonders langjährig Versicherte steigt stufenweise von 63 Jahre auf 65 Jahre an. »Alle müssen jetzt bis 67 Jahre arbeiten« wird häufig behauptet, ist aber falsch. Richtig ist: Erst ab Geburtsjahrgang 1964 muss man grundsätzlich bis 67 Jahre arbeiten. Bei den Geburtsjahrgängen 1947 bis 1963 wird die Regelaltersgrenze stufenweise von 65 auf 67 Jahre angehoben. Neben der Regelaltersrente gibt es noch andere Altersrenten, die man zwar vorzeitig, aber zum Teil mit entsprechenden Abschlägen beantragen kann.

»Die Abschläge für eine vorzeitige Altersrente enden, wenn ich die Regelaltersgrenze erreicht habe«, heißt es häufig, stimmt aber nicht: Abschläge für eine Rente, die man vor der Regelaltersgrenze bezieht, gelten lebenslang und auch bei anschließend gezahlten Hinterbliebenenrenten. Dies gilt auch für die Abschläge bei Renten wegen verminderter Erwerbsfähigkeit.

»Die Rente kommt automatisch!« Nein, leider nicht. Alle Leistungen aus der Rentenversicherung bis auf den Grundrentenzuschlag müssen beantragt werden. Wichtig: Rentenanträge sollten drei Monate vor dem geplanten Rentenbeginn gestellt werden.

»Der Versorgungsausgleich ist endgültig.« Das stimmt nur bedingt. Richtig ist: Seit dem 1. Juli 1977 gibt es den Versorgungsausgleich nach Ehescheidung. Tatsächlich ist dieser endgültig. Es gibt jedoch mehrere »Hintertürchen«, mit denen der Versorgungsausgleich überprüft oder ausgesetzt werden kann. Eine Möglichkeit für eine Aussetzung der Rentenminderung wegen eines Versorgungsausgleichs besteht, wenn der begünstigte Ex-Ehegatte verstorben ist und noch keine oder nur sehr geringe Leistungen aus der Rentenkasse erhalten hat.

»Eine Reha führt zur Kürzung der späteren Rente!« Auch das ist ein Irrtum, denn eine Rehabilitationsmaßnahme (Reha) mindert die spätere Rente nicht. Im Gegenteil: Während einer Reha werden normalerweise Pflichtbeiträge zur Rentenversicherung entrichtet, die den späteren Rentenanspruch erhöhen. Darüber hinaus führt eine erfolgreiche Reha häufig zu einer längeren Erwerbstätigkeit und damit auch zu einer höheren Rente.

»Azubis sind erst nach fünf Jahren Beitragszeiten in der Rentenversicherung gegen das Risiko der Erwerbsminderung abgesichert« meinen viele Eltern von Schulabgängern. Dies ist nicht korrekt, denn hier sieht der Gesetzgeber Sonderregelungen vor. Auszubildende sind bei einem Arbeitsunfall oder einer Berufskrankheit bereits ab dem ersten Tag gegen das Risiko der Erwerbsminderung abgesichert. Bei allen anderen Gründen ist das Risiko der vollen Erwerbsminderung ab dem zweiten Beitragsjahr abgedeckt.

»Selbständige können keine volle Erwerbsminderungsrente erhalten.« Einen derartigen Ausschluss für Selbständige gab es bis zum 31. Dezember 2000. Seit dem 1. Januar 2001 haben Selbständige aber Zugang zur vollen Erwerbsminderungsrente und werden bei der Anspruchsprüfung den Arbeitnehmern gleichgestellt. Zur Erfüllung der versicherungsrechtlichen Voraussetzungen ist allerdings notwendig, dass die Selbständigen entsprechende Rentenbeiträge gezahlt haben.

»Die neue Grundrente muss beantragt werden« Das ist falsch. Ob ein Anspruch auf den Grundrentenzuschlag besteht, wird von der Rentenversicherung automatisch geprüft. Die Auszahlung erfolgt ebenfalls automatisch. Rentnerinnen und Rentner müssen also nichts unternehmen. Der Grundrentenzuschlag wird für alle Rentenarten gezahlt, also für Altersrenten, Renten an Hinterbliebene (Witwen- und Witwerrenten, Waisenrenten sowie Erziehungsrenten) und Erwerbsminderungsrenten.



## WILHELMSDORFER WIRTSCHAFTSLEBEN

### Wochenmarkt in Wilhelmsdorf: Regional, saisonal, ideal!

Unsere Anbieter verkaufen Obst, Gemüse und Salate, Käse, Marmeladen, Fleisch, Brot, Gewürze und einiges mehr.

Alles ist frisch, aus eigener Produktion oder aus der Region und – preiswert!



[www.gewerbeverein-wilhelmsdorf.de](http://www.gewerbeverein-wilhelmsdorf.de)

### DAS GESCHENK, DAS IMMER SEHR GUT ANKOMMT UND JEDEN ERFREUT!

Sie können im Wert von 10 € und 20 € im **Bürgeramt im Rathaus** oder bei den örtlichen Banken (**Kreissparkasse Ravensburg & Volksbank Althausen**) erworben werden und sind immer ein passendes Geschenk.







## JUGEND &amp; FAMILIE



Hoffmannhaus  
Familienzentrum  
am Saalplatz 14

- Kostenlose Beratung in Kinder-, Jugend- und Familienfragen
- Entwicklungspsychologische Beratung für Eltern von Säuglingen und Kleinkindern (siehe unten)
- Durchführung und Organisation von Angeboten für Familien
- Eltern-Treff für Eltern mit Kindern bis 3 Jahren, jeden Dienstag während der Schulzeit von 10.00 – 11.00 Uhr

Ansprechpartnerin: Isolde Haag,  
[i.haag@hoffmannhaus-wilhelmsdorf.de](mailto:i.haag@hoffmannhaus-wilhelmsdorf.de)  
oder 07503/203190

Die Entwicklungspsychologische Beratung (EPB) ist ein Angebot zur Förderung der elterlichen Feinfühligkeit in der frühen Kindheit. Es dient dem Aufbau einer gelingenden Eltern-Kind-Beziehung und einer sicheren emotionalen Bindung beim Kind. Eine sichere emotionale Bindung ist ein wesentlicher Schutzfaktor für spätere Belastungssituationen und deren Bewältigung. Durch die EPB wird Entwicklungs- und Verhaltensproblemen vorgebeugt.

#### Weitere Angebote im Familienzentrum:

- Baby- und Kleinkinderbekleidung in großer Auswahl (entweder am Freitag zu den üblichen Öffnungszeiten oder nach Vereinbarung, siehe Kontakt)
- „Bücher-Tausch“ – bedienen Sie sich gerne an unserem reichhaltigen Angebot (nach Vereinbarung). Derzeit haben wir auch Spiele im Angebot
- Jeden Freitag während der Schulzeit

#### „Familiencafé“

**von 15.00 Uhr bis 17.00 Uhr**

mit fairgehandelten Kaffeevariationen und leckeren selbstgemachten Kuchen und Torten  
Jedermann und –frau sind herzlich eingeladen!

#### Bitte beachten:

Ab kommenden Schuljahr wird es leider nur noch einen Elterntreff am Dienstag geben.

Frau **Anna Weiblen** kann den 2. Elterntreff leider aus persönlichen Gründen nicht mehr machen.

Wir bedauern das sehr, möchten uns aber an dieser Stelle auch ganz herzlich bei ihr für ihr großes Engagement und ihre tolle Arbeit bedanken!

# 10 Jahre

Familien-  
zentrum  
Hoffmannhaus

**Das ist ein toller Anlass mit Ihnen/Euch  
am Samstag 24.09.2022,  
von 10.00 bis 15.30 Uhr  
zu feiern!**

Um diesen Tag möglichst bunt und vielfältig zu gestalten, würde ich mich freuen, wenn sich viele Familien, Kinder, Jugendliche, Erwachsene, Senioren und sonstige interessierte und engagierte Personen mit einem Beitrag/Programmpunkt melden würden (z.B. Flohmarktstand, Bastelstand, Vorlesehöhle oder Ähnliches, Aktionen jeglicher Art! *(Wir werden im Freien feiern)*)

Für das leibliche Wohl ist gesorgt und zum Abschluss des Tages wird es eine lustige und abenteuerliche Überraschung für Jung und Alt geben!!

**Ich freue mich auf Ihre/Eure Rückmeldungen  
und bin schon sehr gespannt!**

Isolde Haag

## REDAKTIONSSCHLUSS BEACHTEN

Bitte denken Sie an die rechtzeitige  
Übermittlung Ihrer Textbeiträge.



### Picknick

Wochenende, die Sonne scheint – ein idealer Tag für ein Picknick. Man nehme eine Decke, einen mit Speisen und Getränken gefüllten Korb sowie Besteck und Geschirr und schon ist man bestens ausgerüstet für die Mahlzeit im Grünen. Genüsslich speisen in der freien Natur – das gab es bereits bei den alten Römern. Der Begriff Picknick entstand allerdings erst im 17. Jahrhundert. Er geht auf das französische „pique-nique“ zurück, das sich zusammensetzt aus „piquer“ für „aufpicken“ und „nique“ für „Kleinigkeit“. Damals war das Picknick besonders in den aristokratischen Kreisen beliebt – heute ist es ein Spaß für jedermann.

Schorten/DEIKE

Illustration: © droigks/DEIKE





## KINDERGÄRTEN UND SCHULEN



### Verbund der katholischen Kindergärten

Esenhausen Pfrungen Zußdorf



Der Verwaltungsverbund der Kath. Kindergärten Zußdorf, Pfrungen und Esenhausen sucht für den Katholischen Kindergarten St. Martinus in **Esenhausen** (2 ½ Gruppen) eine/n

**Erzieher/in (90% Beschäftigungsumfang),  
eine Vertretungskraft,  
und noch fürs Kindergartenjahr 22/23 eine FSJ**

Weitere Informationen zu der Stelle erhalten Sie unter [www.kirche-zocklerland.de](http://www.kirche-zocklerland.de)  
Wir freuen uns auf Ihre Bewerbung! Bitte richten Sie diese, unter Angabe Ihrer Konfession bis zum 16. September an

**Pfarrer Magnus Weiger, Kirchweg 10, 88263 Horgenzell**  
Für Ihre Fragen vorab steht Ihnen die Kindergartenleitung  
Frau Sauter, Tel. 07503-915487, gerne zur Verfügung.



## VEREINSNACHRICHTEN



### DRK Ortsverein Wilhelmsdorf

### Schlepper- und Gaudifrühschoppen mit Scheunenflohmärkt



In Wilhelmsdorf-Höhreute

am Sonntag, 18. September, ab 10:00 Uhr

Riesenstimmung mit „Hans und seine Freunde“

Der Erlös kommt dem DRK OV Wilhelmsdorf zugute



Deutsches  
Rotes  
Kreuz

DRK-Ortsverein  
Wilhelmsdorf



## Gymnasium Wilhelmsdorf

### Wiederbeginn des Unterrichts am Gymnasium Wilhelmsdorf

Am Gymnasium Wilhelmsdorf beginnt der Unterricht nach den Sommerferien am Montag, den 12.09.2022, für die **Klassen 6 bis K2** zur ersten Stunde. Der Unterricht endet nach der 6. Stunde (12:25 Uhr). Es findet noch kein Nachmittagsunterricht statt. Am Dienstag, den 13.09.2022 findet der Unterricht ab der 1. Stunde nach Plan statt. Für alle Schüler\*innen gibt es das Angebot am Schuljahresanfangsgottesdienst am Dienstag, den 13.09.2022, in der ersten Stunde im Betsaal teilzunehmen. Die Freien Kursangebote starten erst in der zweiten Woche. Für die **neuen 5. Klässler** ist der erste Schultag am Dienstag, den 13.09.2022. Wir beginnen gemeinsam mit einer Begrüßungsveranstaltung um 08:00 Uhr in der Riedhalle. Der Unterricht für die Fünfer endet an diesem Tag nach der 5. Stunde um 11:40 Uhr. Wir wünschen allen unseren Schülerinnen und Schülern einen guten Start und ein erfolgreiches Schuljahr 2022/2023!

Herzliche Grüße  
Michael Dörmann (Schulleiter)



## Landfrauen OV Wilhelmsdorf

### Im Auftrag des Bildungs- und Sozialwerkes der Landfrauen

**Das Geheimnis der Aroniabeere  
Halbtagesausflug nach Bad Waldsee zum  
„Mostbauer“**

Am **Mittwoch, 07.09.2022**

**Abfahrt: ca. 12:45 Uhr**, Privat PKWs - Fahrgemeinschaften

#### Programm:

Erst mal Kaffee und Kuchen.  
Die Mostbäuerin öffnet ihren Kräuter- & Bauerngarten und verrät Tipps und Tricks.  
Fahrt durch herrliche Streuobstwiesen mit Insektenhotel.  
Besuch der Aroniaplantage und Baumschule.  
Schaubrennerei mit Schnapsglassammlung und Schnaps oder Likörprobe  
Besuch bei den Weidegänsen  
Dauer der Fahrt ca. 2 Stunden

Im Anschluss gibt's das leckere Mostzügelvesper, Getränke werden separat abgerechnet.  
Preis: 21,- Euro pro Person incl. Kaffee, Kuchen, Vesper und Fahrt mit dem Mostzügle.  
Bezahlung am Ausflugstag.  
Anmeldung bei Hannelore bis Freitag 02.09.2022, Tel: 07503/2750 oder 01778347794 oder WhatsApp



## Landfrauen OV Wilhelmsdorf

### Mit der richtigen Ernährung zum Wunschgewicht

- Abnehmen ohne zu hungern, ohne Pülverchen und Kalorien zählen
- Einfach, alltagstauglich und erfolgreich
- Wohlfühlfaktor inklusive

Ein träger Stoffwechsel ist oftmals die Ursache, wieso eine Gewichtsabnahme nicht funktioniert.

Dieser wird unter fachkundiger Anleitung angekurbelt und die Pfunde zum Schmelzen gebracht.

Die Landfrauen vom OV Wilhelmsdorf machen am **Montag 12.09.2022 um 19:30 Uhr**, im Pfarrsaal Esenhausen einen **unverbindlichen Infoabend**.

Wir freuen uns über eine zahlreiche Teilnahme, auch Männer sind herzlich eingeladen. Anschließend sind insgesamt 10 Kursabende (Dauer ca. 1 Stunde) mit Informationen zur richtigen Ernährung und Erfahrungsaustausch geplant.

Anmeldung bei Hannelore Pfeiffer unter 07503/2750 oder 01778347794 oder WhatsApp

### Einladung zur Schifffahrt 2022

40 Jahre Kreis-LandFrauenverband Ravensburg, das ist ein Grund zum Feiern! Ebenso haben viele unserer 22 Ortsvereine denselben Anlass.

Zu diesem Jubiläum haben wir nach 10 Jahren wieder eine Schifffahrt auf dem Bodensee organisiert, die

**am Sonntag den 02.10.2022, 09.00 Uhr  
ab Friedrichshafen, stattfindet.**

Die Bauernkapelle Oberschwaben wird uns hierzu musikalisch begleiten.

Hier darf auch das Tanzbein geschwungen werden!

Alle treuen Mitglieder sind zu dieser Jubiläumsfahrt ganz herzlich eingeladen! Unkostenbeitrag für Mitglieder 95,00 € (beinhaltet Schifffahrt, Sektempfang, Mittagsmenü, Kaffee u. Kuchenbuffet, Getränkepauschale)

Unkostenbeitrag für Nichtmitglieder (es dürfen auch Männer mitfahren) 110,00 € (beinhaltet Schifffahrt, Sektempfang, Mittagsmenü, Kaffee u. Kuchenbuffet, Getränkepauschale)

Los geht es um **09.00 Uhr** mit einem Sektempfang am Schiff. Anschließend (**ca. 10.00 Uhr**) gehen wir auf das Schiff und machen eine Rundfahrt auf dem See in Richtung Konstanz. Dort ist ein Landgang von ca. 2 ½ Stunden vorgesehen.

Danach fahren wir wieder zurück und werden um **16.30/17.00 Uhr** wieder in Friedrichshafen ankommen.

**Anmeldeschluß: Montag, 12.09.2022** - Anmeldung direkt bei den Ortsvereinen, sowie Bezahlung des Unkostenbeitrags beim Ortsverein.

OV Wilhelmsdorf  
DE03 6509 2200 0014 6350 03

Anmeldung bei Hannelore Pfeiffer. Tel: 07503/2750 oder 0177 8347794, oder WhatsApp oder per Mail: zimmerei-pfeiffer@gmx.de



## FG 2010 WRZ

### Remis beim Heimspiel gegen den SV Ankenreute

Am vergangenen Sonntag trat unsere erste Mannschaft das erste Heimspiel in Riedhausen gegen den SV Ankenreute an. Leider verschief unser Team den Start in die Partie und so lag die FG bereits nach 25 Minuten mit 0:2 hinten. In der 30. Minute gelang Sebastian Ganal dann der überfällige Anschlusstreffer zum 1:2 nach einem schönen Steckpass von Martin Berenbold. In der 43. Minute konnten die Gäste jedoch nach einem strittigen Elfmeter auf 1:3 erhöhen und nahmen diese Führung auch mit in die Halbzeitpause. Nach dem Wiederanpfiff fanden die Hausherren dann besser ins Spiel und so konnte Julius Strobel in der 50. Minute auf 2:3 verkürzen. Danach flachte die Partie jedoch ab und war von vielen Zweikämpfen im Mittelfeld geprägt. Erst in der 88. Minute gelang Jan Martinovic dann der lang ersehnte Ausgleichstreffer zum 3:3 durch einen wunderschönen Freistoß. Danach begann ein offener Schlagabtausch zwischen beiden Teams in welchem beide auf den Siegtreffer drängten. Dieser gelang doch keiner Mannschaft und so endete das Spiel 3:3 unentschieden.

Für die FG 2010 WRZ spielten Kevin Fritz, Denis Franchini, Florian Weckbecker, Luca Schulz, Alexander Metzler, Kevin Wenger, Martin Sauter, Martin Berenbold, Jan Martinovic, Sebastian Ganal, Julius Strobel, Michael Stötzler, Stefan Wieland, Israel Nzumba und Lukas Stett.

Gezeichnet Marco Duelli

### Erneute 3 Punkte für unsere Fohlenelf

Im ersten Heimspiel der Saison empfing unsere 2. Mannschaft auf dem Sportplatz in Riedhausen den SV Ankenreute 2. Nach dem starken Saisonauftakt vergangene Woche in Aulendorf, wurde unsere „zweite“ auch diese Woche schnell seiner Favoritenrolle gerecht und erspielte sich etliche Torchancen.

Diese wurden zwar des Öfteren fahrlässig vergeben, trotzdem konnte man mit einer komfortablen Führung von 4:1 in die Halbzeitpause gehen. Der SV Ankenreute gab allerdings nie auf und konnte Mitte der zweiten Halbzeit auf 4:2 verkürzen.

Unsere FG zeigte sich davon wenig beeindruckt und erzielte weitere 2 Tore und machte somit den ersten Heimsieg klar. Durch eine tolle Mannschaftsleistung konnte anschließend der hochverdiente Sieg von 6:2 gefeiert werden.

Für die FG spielten: Dennis Schäfer, Niklas Rutzer, Heiko Bilgen, Berkay Yildiz, Luca Reck, Lukas Stett, Mario Bilgen, Lucas Rauch, Enes Mandzo, Lukas Weckbecker, Stefan Strobel, Alexander Maier, Julian Knaus

Gezeichnet: Matthias Vogl

### SGM FV Weithart/TSV Ruldingen Reserve - FG 2010 WRZ III 1-2

Gelungener Saisonauftakt für die dritte Herrenmannschaft der FG 2010 WRZ. Am Ende einer intensiven Partie gelingt unserer Reservemannschaft ein 1-2 Auswärtssieg. Ab der ersten Spielminute drückte unsere Mannschaft dem Spiel ihren Stempel auf. Der Ball lief wie an der Schnur gezogen und unsere Fans durften sich über schöne Spielzüge erfreuen, leider konnten sich unsere Spieler trotz zahlreicher Abschlüsse nicht mit einem Tor belohnen. Den Führungstreffer hingegen machten die Hausherren. Erst in der zweiten Halbzeit gelang es unserer Mannschaft ihre starke Leistung in etwas Zählbares umzuwandeln. David Scholpp war im Sechzehner nur mit einem Foul zu stoppen. Tim Stett verwandelte den Elfmeter souverän zum 1-1 Ausgleich. Wenig später gelang es unserer Mannschaft das Spiel zu drehen. Jonathan Heithier gelang es tief in der gegnerischen Hälfte den Ball festzumachen und mit einem Zuckerpass David Scholpp in Szene zu setzen, der zum 2-1 Endstand einlochte.

Für die FG spielten: Tobias Strelow, Dominik Ibele-Oppold, Lucas Steyer, Ebrima Gisseh, Marcel Keller, Jonathan Heithier, Tim Stett, David Scholpp, Aydin Derdiyok, Michael Schlewek, Johannes Schadt, Matthias Hafner, Tobias Kranepuhl, Cenk Erboral

Gezeichnet Aydin Derdiyok

### Vorschau (Sonntag 04.09.2022)

Am kommenden Sonntag treten drei unserer vier Herrenmannschaften auswärts an. Unsere erste Mannschaft und unser Fohlen team reisen zum TSB Ravensburg. Anpfiff ist um 13 Uhr bzw. um 15 Uhr.

Unsere dritte Mannschaft spielt zuhause gegen den SV Ölkofen. Anpfiff ist um 13.15 Uhr im Waldstadion Zussdorf.

Unsere vierte Mannschaft spielt auswärts gegen die zweite Mannschaft des FV Langenargen. Anpfiff ist um 13 Uhr in Langenargen. Unsere Mannschaften freuen sich auf eine zahlreiche Zuschauerunterstützung.





## Kursangebote

**Nach den Sommerferien starten wieder neue Gesundheitssport-Kurse bei der TSG Wilhelmsdorf. Wir wollen uns freudig bewegen: mobilisieren, kräftigen und unsere Körperwahrnehmung verbessern.**

### YOGA bei Rose

**Beginn:** 15.9.2022 (10 Einheiten)

**Zeit und Ort:** Donnerstag 18:00 – 19:00 Uhr, Gymnastikhalle im Haus Höchsten, (Zußdorfer Str., Wilhelmsdorf an der Ampel) – sofern möglich und nichts anderes bekannt gegeben wird.

**Kosten:** TSG- und SVZ-Mitglieder und Mitarbeiter der Zieglerschen: 60,- €;

Nicht-TSG-Mitglieder: 90,- €

**Leitung:** Rose Jäger (Übungsleiterin Yoga)

### Rückbildungsgymnastik für junge Mütter (bis 9 Monate nach der Geburt)

**Zeit:** Mittwoch 8.30 – 9.30 Uhr

**Beginn:** 5.10.2022 (8 Einheiten)

**Ort:** Turnhalle Pfrungen (bei der ehemaligen Schule), Schulstraße

**Leitung:** Steffy Reck

(Hebamme & Beckenboden-Kursleiterin)

**Kosten:** Für diesen Kurs wird nur eine Anmelde- und Hallennutzungsgebühr erhoben:

TSG- und SVZ-Mitglieder: 10,- €;

Nicht-TSG-Mitglieder: 15,- €

Die Anmeldegebühr ist zwei Wochen vor Kursbeginn bei der TSG-Informationsstelle: Leder-Schuhe-Sport Metzger, Zußdorfer Str. 3, 88271 Wilhelmsdorf zu bezahlen!

Weitere Kosten rechnet Frau Reck als Hebamme mit den Krankenkassen ab.

### Therapeutisches Beckenbodentraining

**Kurs 1:** Mittwoch 9.40 – 10.40 Uhr, für SeniorInnen

**Ort:** Turnhalle Pfrungen (bei der ehemaligen Schule), Schulstraße

**Kurs 2:** Mittwoch 18.00 – 19.00 Uhr für Frauen (u.a. in der Menopause ist Beckenbodentraining auch sehr nützlich)

**Ort:** Gymnastikhalle Dorfgemeinschaftshaus Esenhausen

**Kurs 3:** Mittwoch 19.10 – 20.10 Uhr für alle Interessierten

**Ort:** Gymnastikhalle Dorfgemeinschaftshaus Esenhausen

**Leitung Kurse 1-3:** Steffy Reck (Hebamme & Beckenboden-Kursleiterin)

**Beginn der Kurse 1 – 3:** 5.10.2022 (8 Einheiten)

**Kosten:** TSG-, SVZ-Mitglieder: 60,- €;

Nicht-TSG-Mitglieder: 90,- €

Die Kursgebühren sind bis eine Woche vor Kursbeginn bei der TSG-Informationsstelle: Leder-Schuhe-Sport Metzger, Zußdorfer Str. 3, 88271 Wilhelmsdorf zu bezahlen!

**Ebenfalls beginnen in der ersten Schulwoche (KW 37) die Kurse**

**Fitnessgymnastik (Mo. 17.05 – 18.05 Uhr)**

### Fitnessgymnastik mit Pilates-Übungen

(Mo. 18.30 – 19.30 Uhr),

Gesund mit Sport und Bewegung (Di. 18.35 – 20.00 Uhr)

bei Anne Blickle (Dipl.-Sportlehrerin) im DGH Esenhausen.

### Aqua-Fitness 1,2+3 am Donnerstag

(19.00–19.45 Uhr, 19.50–20.35 Uhr, 20.40–21.25 Uhr)

bei Birgit Glaser (Sportwissenschaftlerin) im Lehrschwimmbecken der GS Wilhelmsdorf. Diese Kurse sind bereits voll.

Weitere Informationen zu den Kursen erhalten Sie bei Anne Blickle, Tel.: 07503/91251.

Die Anmeldung erfolgt über die TSG Informationsstelle Leder-Schuhe-Sport METZGER, Zußdorfer Str. 3, 88271 Wilhelmsdorf, Tel.: 07503/91100.



## Deutsches Sportabzeichen

### Sportabzeichen in Wilhelmsdorf – September Termine

Mit Gleichgesinnten trainieren, ausprobieren, den inneren Schweinehund überwinden. Nutze die Chance, für das Sportabzeichen in der Gruppe zu trainieren und zu schauen, wie die persönlichen sportlichen Leistungen sind. Oder du kommst zur Riedhalle und lässt die Disziplinen gleich abnehmen.

Im September sehen wir uns zur Trainings- und Abnahmezeit am:

**Mittwoch, den 7. September  
von 10.00 bis 11.30 Uhr  
und**

**Donnerstag, den 22. September  
von 17.30 bis 19.00 Uhr  
an der Riedhalle**

Eine Anmeldung zu den Terminen über die TSG VereinsApp im Bereich „Aktuelles“ erleichtert uns die Planung! Die VereinsApp kannst du dir kostenfrei im Store downloaden.

Bei Interesse oder Fragen zum Deutschen Sportabzeichen schauen Sie auf unserer Internetseite unter [www.tsg-wilhelmsdorf.de](http://www.tsg-wilhelmsdorf.de) vorbei oder sprechen Maren Lücke (Telefon 07503 915709) an.



## Abteilung Kinderturnen JuKiTT

Liebe Eltern, liebe JuKiTT-Kinder, Die Sommerferien neigen sich dem Ende zu. Wir planen den Start in ein neues JuKiTT Turnjahr.

Da wir leider das gemeinsame Abschiedsturnen aus gesundheitlichen Gründen im Juli absagen mussten möchten wir gemein-

sam starten. Zum Auftakt erwarten wir Euch, die Riesen und die Bären, die Frösche und die Wichtel,

**am Samstag, den 17.09. von 14:30 bis 16:30 Uhr in der Turnhalle der Grundschule.**

Egal ob ihr Euch schon entschieden habt, wieder zum Turnen zu kommen oder auch nur mal gerne reinschnuppern wollt. Ihr seid alle herzlich willkommen mit uns in den Turnherbst zu starten.

Danach geht es dann zu folgenden Zeiten weiter:

### Ab Dienstag, den 20.09.:

Bären (Jahrgang 2018):

15:10 Uhr bis 16:10 Uhr

Riesen (Jahrgänge 2016/2017)

16:15 Uhr bis 17:20 Uhr

Beide Gruppen ohne Eltern

Übungsleiterin Helma Bilgen

### Ab Mittwoch, den 21.09.:

Frösche (Jahrgang 2019):

15:00 Uhr bis 16:00 Uhr

Wichtel (Jahrgang 2020):

16:10 Uhr bis 17:15 Uhr

beide Gruppen mit Eltern

Übungsleiterin: Jennifer Vopel, Hannah Dyx

Möchten Sie und ihr Kind neu dazu kommen melden sie sich gerne bei Hannah Dyx (07503/9169169; [hannahdyx@t-online.de](mailto:hannahdyx@t-online.de)) oder Helma Bilgen (07503/1880; [helma.bilgen@arcor.de](mailto:helma.bilgen@arcor.de))

Wenn jemand Lust und Interesse hat unsere Übungsleiterinnen zu unterstützen, gemeinsam oder auch vertretungsweise die Turnstunden zu gestalten, freuen wir uns über jeden Kontakt dazu. Bitte bei Hannah Dyx melden.

Auch suchen wir aus der Elternschaft Unterstützung in der Organisation der Abteilung. Wer also gerne unsere Kasse betreuen will oder gut ist im Berichte schreiben... Aufgaben übernehmen im kleinen Rahmen hilft unser Angebot aufrecht zu erhalten.

### WISST IHR DENN NOCH WAS DIE TOBETAGE SIND?

Gerne möchten wir dieses Highlight, das die letzten 2 Jahre Corona zum Opfer gefallen ist, wieder aufleben lassen. Dazu brauchen wir aber EUCH, ehemalige und aktive Eltern, Turner, Interessierte, Macher und Helfer. Einfach viele Hände die uns unterstützen, damit viele Kinder ein paar bewegte Stunden in der großen Turnhalle erleben können. Die Tobetage sollen am 4. und 5. November stattfinden. Wir freuen uns auf zahlreiche Helferangebote diesbezüglich.

Nun grüßen wir Euch herzlich, genießt noch die letzten Ferientage.

Hannah Dyx und Conny Allgaier, Isabell Schmidt, Helma Bilgen und Jennifer Vopel

**Sie haben Interesse an einer Anzeigenschaltung?**

**07771 / 9317-11**

**[www.primo-stockach.de](http://www.primo-stockach.de)**



Verein für rurale  
Kultur e.V.



Waldbühne  
Zußdorf



**EAT & BEAT  
KAPELLE  
TWO ROCKS  
THE BOMBS  
DEADBEATZ  
BAD  
SHAKYN  
VERY SPECIAL GUEST  
BARBECUE  
GEILE KAROSSEN  
FLOHMARKT  
AB 11.00 UHR FRÜHSCHOPPEN  
AB 17.00 UHR EINTRITT : 20 EURO  
KINDERBESPASSUNG  
ZWISCHEN  
ESENHAUSEN & DANKETSWEILER**

### Mitgliederversammlung Waldbühne Zussdorf e.V.

Wir laden alle Mitglieder, Freunde und Interessierte herzlich ein zur diesjährigen **Mitgliederversammlung der Waldbühne Zussdorf e.V.**, am **Freitag, 23. September 2022**, um 20 Uhr im Bräuhaus in Zußdorf.

Die vorgesehene Tagesordnung:

1. Begrüßung
2. Rückblick und Bericht des Vorstands
3. Kassenbericht
4. Bericht der Kassenprüfer
5. Entlastung des Vorstands
6. Vorschlag zur Änderung der Satzung in folgenden Bereichen: § 4 Gemeinnützigkeit (Ergänzung Ehrenamtszuschale), Neu: Datenschutzregelung
7. Wahlen
8. Verschiedenes, Wünsche und Anträge
9. Ausblick auf das Freilichttheater 2023 und Schlusswort

Wir freuen uns auf eine rege Teilnahme und eine lebhaftige Versammlung. Auch interessierte Nicht-Mitglieder sind herzlich willkommen.

Der Vorstand

## Sie haben Ihr Blättle nicht erhalten?

Wir stehen Ihnen gerne zur Verfügung:

☎ 0 77 71 93 17-48

✉ [vertrieb@primo-stockach.de](mailto:vertrieb@primo-stockach.de)

**PRIMO**  
Verlag | Druck | Service



## AUS UNSERER NACHBARSCHAFT

### Die Blitzenreuter Seenplatte – die Natur mit allen Sinnen genießen!

Professionelle Gästeführer zeigen Ihnen die unverwechselbare Natur- und Kulturlandschaft mit ihren typischen Moränenhügeln. Es werden wieder Führungen angeboten,

- jeden ersten Samstag im Monat (auch außerplanmäßige Führungen – beachten Sie die Hinweise im Mitteilungsblatt oder auf unserer Internetseite)
- jeden Sonntag (bis Oktober)

Für Kinder bis 14 Jahren sind die Führungen kostenlos, Kinder ab 15 Jahren und Erwachsene zahlen 4,00 EUR.

**Sonntag, 4. September 2022**

**Gästeführer: André Kappler**

**Alles was fliegt, schwimmt und brummt**

Die Führung dauert 2 Stunden und es ist eine Strecke von ca. 3 km zu bewältigen. Diese Führung ist besonders für Familien und Kinder gedacht.

Die sonntäglichen Führungen beginnen immer um **14:30 Uhr am Parkplatz beim Häcklerweiher.**

Der Parkplatz am Häcklerweiher liegt an der B 32 zwischen Blitzenreute und Vorse.

Wir würden uns freuen, Sie auf dieser Führung begrüßen zu dürfen.

Besuchen Sie unsere Internetseite:  
[www.zwischenschussenundseen.de](http://www.zwischenschussenundseen.de)

### „Ravensburg spielt“ - Die größte Spielemeile Oberschwabens

„Ravensburg spielt“ findet am **10. und 11. September** statt. Vier Aktionsbereiche zum Mitmachen, drei Bühnen mit spannenden Shows und viele Highlights in der ganzen Altstadt erwarten die Besucher. Und das Ganze ist wieder kostenlos, denn das Spielefest ist ein Wochenende für Groß und Klein, Jung und Alt – eben für alle, die Spaß an Spielen haben.

Die Altstadt verwandelt sich am 10. und 11. September für zwei Tage in die größte Spielemeile Oberschwabens. Unter dem Motto „Komm, mach mit!“ spielt dort Groß mit Klein, Jung mit Alt, Bekannt mit Unbekannt. Das Konzept der kostenlosen Begegnung, Kommunikation und Interaktion durch Spiele soll Menschen zusammenbringen.



Dieser Grundgedanke bleibt gleich und auch viele Aussteller der vergangenen Jahre sind wieder dabei. Die Spielemeile ist in vier Aktionsbereiche aufgeteilt: Auf dem Marienplatz finden sich alle Stände rund um das Thema „klassisches Spielen“. Dort sind Würfel-, Karten- und Brettspiele vertreten. Besucher können Neuheiten von Spieleverlagen testen oder bekannte Spiele im XXL-Format spielen. Neben Klassikern gibt es viel zu entdecken: Kugelbahnen, Entenangeln, Schatzsuche, eine Endless-Climb-Wand, Bunge-Run Wurf- und Geschicklichkeitsspiele – das Angebot ist vielfältig. Im Rathaus dreht sich alles um digitale Spiele. Dort kann man in die virtuelle Welt der Spiele eintauchen und mit VR-Brillen ins Abenteuer stürzen oder im VR-Stuhl über die Dächer von Ravensburg fliegen. Zudem können Besucher im Team oder gegeneinander Video-Spiele spielen. Die Bachstraße steht unter dem Motto „Basteln, gestalten und entdecken“. Hier präsentieren sich Vereine, kirchliche Einrichtungen sowie Rettungsdienste und Polizei mit interaktiven und kreativen Angeboten. Vom Klang-Memory über Parcours und Reaktionstests gibt es hier einiges zu entdecken. Auch zum Thema Umwelt kann man an den Ständen beitragen, etwa mit dem Bau der beliebten Nistkästen für Vögel und Fledermäuse. Ebenfalls in der Bachstraße sowie auf dem südlichen Marienplatz widmen sich Ravensburger Sportvereine dem Thema „Spiel und Sport“ und begeistern mit tollen Darbietungen und Mitmachangeboten. Hier können sich Kinder etwa beim Baseball austoben.

Es wird außerdem drei Bühnen geben: die Ravensburger Bühne mit vielen Mitmach-Spielen; auch Käpt'n Blaubär und Hein Blöd sind mit von der Partie. Im Hirschgraben präsentieren sich Ravensburger Tanzschulen mit ihren Choreografien. Auf der Bühne in der Bachstraße sind Vorführungen der Kunstradfahrer zu sehen.

Das Rahmenprogramm bietet an beiden Tagen zahlreiche Highlights: im Museumsviertel gibt es eine spannende Rallye für Kinder, ganztägig wird im Schwörsaal ein Riesen-Puzzle zusammengesetzt, in der Stadtbücherei liest der interaktiven Lesebär „SAMI“ und im Kornhaussaal findet von Samstag auf Sonntag die lange Spielenacht bis 2 Uhr statt.

Das ausführliche Programm ist Ende August in der Tourist Information sowie online unter [www.ravensburg.de/rvspielt](http://www.ravensburg.de/rvspielt) erhältlich.

## Bauernhaus-Museum Allgäu-Oberschwaben Wolfegg

**Kommt vorbei und feschet miteinander!**  
**Beim Museumsfest und Volksmusiktag Baden-Württemberg!**

Alte Handwerkstraditionen, handgemachte Musik, schwungvolle Tänze und unterhaltsames Figurentheater erwarten die Besucherinnen und Besucher beim großen Mu-

seumsfest am Wochenende 3.-4. September im Bauernhaus-Museum Allgäu-Oberschwaben Wolfegg. Als Highlight findet am Sonntag, 4. September erstmalig der Volksmusiktag Baden-Württemberg mit dem Landesmusikrat in Wolfegg statt.

Das Bauernhaus-Museum Allgäu-Oberschwaben in Wolfegg und der Landesmusikrat Baden-Württemberg laden zu Musik und Tanz, zu Spiel und Spaß ein. Regionale Vielfalt für den Gaumen gibt es mit süßen und deftigen schwäbischen Spezialitäten. Für die kleinen Gäste sorgt das Kinderprogramm für beste Unterhaltung.

### Museumsfest am Samstag: Handwerker/innen zeigen ihre Gewerke

Bereits am Samstag startet um 10.00 Uhr das Museumsfest, bei dem mehr als 30 Handwerker/innen ihr Können zeigen. Alte Handwerkstraditionen, und unterhaltsames Figurentheater dürfen die Besucher/innen im Bauernhaus-Museum in Wolfegg erwarten. Mit dabei sind u.a. Vorführungen zu historischem Buchdruck, zum Schmieden, Dangeln, Maskenschnitzen. Ein Highlight bildet das weltmarktführende oberschwäbische Unternehmen „Kremer Pigmente“: hier werden Naturpigmente und Farben präsentiert und vorgeführt. Das Rahmenprogramm bietet viel Spannendes für die ganze Familie. Es spielen die „Finkelbuam“ und in der Stube Füssinger gibt's Lieder und Weisen mit der Meckenbeurer Stubenmusik. Sehr besonders sind die Aufführungen auf der Puppenspiel-Bühne: Am Samstag führt das Toldrian-Theater „Hanswurst als Zauberlehrling“ auf.

Musikalisch geht es am Samstagabend mit dem „Danzbodagläu“ so richtig los: Ab 19.00 Uhr wird „Die Spundlochmusik“ und die „Schwäbische Franzosenmusik“ in der Zehntscheuer Gessenried den Tanzboden zum Glühen bringen. Zuvor können beim kostenlosen Volkstanz-Crashkurs letzte Kniffe und Schritte für einen vergnügten Tanz gelernt werden!

### Sonntag – Museumsfest und Volksmusiktag Baden-Württemberg

Am Sonntag wird das Programm des traditionellen Museumsfestes erstmalig um den „Volksmusiktag Baden-Württemberg“ bereichert. Nachdem der Volksmusiktag in den letzten beiden Jahren der Pandemie zum Opfer fiel, heißt es nun wieder „tanzen und singen wie dr lump am Stecka!“ Und dieses Mal erstmalig in Wolfegg. Nachdem um 10.30 Uhr die Wolfegger Blasmusikgruppen

(Musikverein Wolfegg, Musikverein Moltershausen und Musikverein Altan) feierlich eingezogen sind, wird ab 11.00 Uhr das gesamte Gelände des Bauernhaus-Museum musikalisch in Beschlag genommen: Sackpfeife, Hackbrett, Harmonika, Geige und Tuba von mehr als 20 verschiedenen Musikgruppen erklingen aus allen Ecken, Winkeln und Stuben des Museumsgeländes. Volksmusik jenseits von Kitsch und Kommerz, live und ohne doppelten Boden. Tauchen Sie ein und machen Sie mit, wenn Tanzmusiken, Stubenmusiken und Gesangsgruppen aus dem ganzen Ländle und drumrum musizieren auf Teufel komm raus!

### Sonntag: Geschick und Konzentration beim Instrumentenbau

In den Häusern und Stuben des Museums zeigen Instrumentenbauer ihr besonderes Talent. Der Bau von Alphörnern, Harfen und Geigen wird gezeigt, aber auch von Sterischen Harmonikas sowie der persischen Cedar. Hier zählt nicht nur musikalisches Verständnis, sondern auch ein virtuoser Umgang mit den Baustoffen.

Für das leibliche Wohl ist mit süßen und deftigen schwäbischen Spezialitäten gesorgt und die Kinder kommen am Sonntag auch auf ihre Kosten: unter fachkundiger Leitung finden eine Kinder-Singstunde und ein Kinder-Tanzkurs statt.

Am Sonntag ist außerdem das beliebte und bekannte Figurentheater „Kauter und Sauter“ mit dem Märchen „Tischlein deck Dich“ zu Gast. Bei den Mitmachaktionen für Kinder geht es rund um die Musik, es können Klangbäume und Schellenbänder gebaut, Rasseln und Holzblocktrommeln sowie Pfeifen gebastelt werden.

Weitere Informationen gibt es unter [www.bauernhaus-museum.de](http://www.bauernhaus-museum.de)

### Informationen

Geöffnet täglich von 10-18 Uhr  
Eintritt: Erwachsene: 6 € | Senior/innen: 5 € | Kinder 0–5 Jahre: frei | Kinder - Jugendliche 6–18 Jahre: 2,50 € | Ermäßigt: 2,50 € | Familien-Tageskarte: 13 € | Teil-Familien-Tageskarte: 7 €  
Eintritt Danzbodagläu: 4,- Euro p.P.; Kinder und Jugendliche bis 18 J frei.

Bauernhaus-Museum Allgäu-Oberschwaben Wolfegg | Vogter Str. 4 | 88364 Wolfegg  
07527 9550-0 | [info@bauernhaus-museum.de](mailto:info@bauernhaus-museum.de)



**HEIMATBLATT, WIE SIE ES KENNEN.**

HEIMATBLATT, WIE SIE ES MÖCHTEN.

BLÄTTERN SIE ONLINE! [www.myeblättle.de](http://www.myeblättle.de)

 App Store
  Google Play







## KIRCHLICHE NACHRICHTEN

Kath. Seelsorgeeinheit Zocklerland  
... im Glauben verbunden

Auf dem Laufenden bleiben: [kirche-zocklerland.de](http://kirche-zocklerland.de)

### Kath. Pfarramt

Kirchweg 10  
88263 Horgenzell

### Öffnungszeiten

Mo - Fr 8.30 - 12.00 Uhr  
Do 16.00 - 18.30 Uhr

Tel. 07504 / 971572 Fax: 07504 / 971573  
E-Mail: [pfarramt@kirche-zocklerland.de](mailto:pfarramt@kirche-zocklerland.de)

### Leitender Pfarrer Magnus Weiger

Tel. 07504 / 971572 [weiger@kirche-zocklerland.de](mailto:weiger@kirche-zocklerland.de)

### Pfarrer Fernando Marcucci

Tel. 07504 / 437 [marcucci@kirche-zocklerland.de](mailto:marcucci@kirche-zocklerland.de)

### Pfarrer Gerald Ezeanya

Tel. 07503 / 9163081 [ezeanya@kirche-zocklerland.de](mailto:ezeanya@kirche-zocklerland.de)

### Diakon Herbert Schmid

Tel. 07503 / 2170 [schmid@kirche-zocklerland.de](mailto:schmid@kirche-zocklerland.de)

### Diakon Christian Stirner

Tel. 07504 / 1535 [stirner@kirche-zocklerland.de](mailto:stirner@kirche-zocklerland.de)

### Musikreferentin Regine Sturm

Tel. 07504 / 557 [sturm@kirche-zocklerland.de](mailto:sturm@kirche-zocklerland.de)

### Trauerfall - Beerdigung

Bitte wenden Sie sich im Trauerfall an das Pfarrbüro in Horgenzell, Pfr. Weiger: 07504 – 971572.

### Gottesdienste und Veranstaltungen

Die Planung der Gottesdienste haben wir nach derzeitiger Sachlage erstellt. Corona-bedingt sind jedoch jederzeit Änderungen möglich. Bitte schauen Sie auf unsere Homepage.

### St. Simon und St. Judas sowie Kinderheim St. Johann, Zußdorf

#### Donnerstag, 08. September

09.00 Uhr Hl. Messe  
+ Geschwister Pfaff und Bohner und verst. Angehörige

#### Samstag, 10. September

13.00 Uhr Hochzeit des Brautpaares Regina Bitz, geb. Knorr und Maik Denis Bitz

#### Sonntag, 11. September

10.00 Uhr „Gottesdienst im Grünen“ auf der Waldbühne Zußdorf, mit Gospelprojektchor und Kinderkirche, anschließend Imbiss vom Grill; bei Schlechtwetter in der Pfarrkirche Zußdorf

### St. Antonius, Wilhelmsdorf

#### Samstag, 03. September

17.30 Uhr Hl. Messe + Elisabeth und Johann Waidhas, Hedwig und Wendelin Kesenheimer

#### Sonntag, 11. September

10.00 Uhr „Gottesdienst im Grünen“ auf der Waldbühne Zußdorf, mit Gospelprojektchor und Kinderkirche, anschließend Imbiss vom Grill; bei Schlechtwetter in der Pfarrkirche Zußdorf

### St. Martinus, Esenhausen

#### Sonntag, 04. September

10.30 Uhr Hl. Messe  
+ Baptist, Maria und Maria Katharina Müller

#### Sonntag, 11. September

10.00 Uhr „Gottesdienst im Grünen“ auf der Waldbühne Zußdorf, mit Gospelprojektchor und Kinderkirche, anschließend Imbiss vom Grill; bei Schlechtwetter in der Pfarrkirche Zußdorf

### St. Sebastian, Pfrungen

#### Sonntag, 04. September

10.30 Uhr Hl. Messe  
Jahrtag Karl-Josef Hanßler  
+ Josef Karrer, Fam. Karer-Jehle, Hildegard Knaus

#### Mittwoch, 07. September

09.00 Uhr Hl. Messe  
+ Karl Fürst

#### Sonntag, 11. September

10.00 Uhr „Gottesdienst im Grünen“ auf der Waldbühne Zußdorf, mit Gospelprojektchor und Kinderkirche, anschließend Imbiss vom Grill; bei Schlechtwetter in der Pfarrkirche Zußdorf

### Mariä Geburt, Hasenweiler

#### Freitag, 02. September

19.00 Uhr Hl. Messe  
Jahrtag Alfons Trautmann  
+ Prälat Ernst Rößler

#### Dienstag, 06. September

09.00 Uhr Hl. Messe

#### Samstag, 10. September - Patrozinium

19.00 Uhr Hl. Messe

#### Sonntag, 11. September

10.00 Uhr „Gottesdienst im Grünen“ auf der Waldbühne Zußdorf, mit Gospelprojektchor und Kinderkirche, anschließend Imbiss vom Grill; bei Schlechtwetter in der Pfarrkirche Zußdorf

### St. Stephanus, Ringgenweiler

#### Mittwoch, 07. September

19.00 Uhr Hl. Messe  
Jahrtag Anton Dorner, Josef Oelhaf  
+ Hugo Gindele und jeweils die verst. Angehörigen

#### Sonntag, 11. September

10.00 Uhr „Gottesdienst im Grünen“ auf der Waldbühne Zußdorf, mit Gospelprojektchor und Kinderkirche, anschließend Imbiss vom Grill; bei Schlechtwetter in der Pfarrkirche Zußdorf

### St. Johannes Baptist, Danketsweiler

#### Sonntag, 04. September

09.00 Uhr Hl. Messe  
+ Gebhard Matzenmiller und verst. Angehörige

#### Sonntag, 11. September

10.00 Uhr „Gottesdienst im Grünen“ auf der Waldbühne Zußdorf, mit Gospelprojektchor und Kinderkirche, anschließend Imbiss vom Grill; bei Schlechtwetter in der Pfarrkirche Zußdorf

### St. Felix und St. Regula, Zogenweiler

#### Sonntag, 04. September

09.00 Uhr Wortgottesfeier

#### Samstag, 10. September - Patrozinium

19.00 Uhr Hl. Messe

#### Sonntag, 11. September

10.00 Uhr „Gottesdienst im Grünen“ auf der Waldbühne Zußdorf, mit Gospelprojektchor und Kinderkirche, anschließend Imbiss vom Grill; bei Schlechtwetter in der Pfarrkirche Zußdorf

### St. Anna, Wechsetsweiler

#### Sonntag, 11. September

10.00 Uhr „Gottesdienst im Grünen“ auf der Waldbühne Zußdorf, mit Gospelprojektchor und Kinderkirche, anschließend Imbiss vom Grill; bei Schlechtwetter in der Pfarrkirche Zußdorf

### St. Venantius, Pfarrenbach

#### Dienstag, 06. September

19.00 Uhr Hl. Messe

#### Sonntag, 11. September

10.00 Uhr „Gottesdienst im Grünen“



auf der Waldbühne Zußdorf, mit Gospelprojektchor und Kinderkirche, anschließend Imbiss vom Grill; bei Schlechtwetter in der Pfarrkirche Zußdorf

### St. Ursula, Horgenzell

#### Sonntag, 04. September

10.30 Uhr Wortgottesfeier

#### Samstag, 10. September

16.00 Uhr Beichtgelegenheit

#### Sonntag, 11. September

10.00 Uhr „Gottesdienst im Grünen“ auf der Waldbühne Zußdorf, mit Gospelprojektchor und Kinderkirche, anschließend Imbiss vom Grill; bei Schlechtwetter in der Pfarrkirche Zußdorf

### St. Ulrich, Winterbach

#### Mittwoch, 07. September

19.00 Uhr Hl. Messe

#### Sonntag, 11. September

10.00 Uhr „Gottesdienst im Grünen“ auf der Waldbühne Zußdorf, mit Gospelprojektchor und Kinderkirche, anschließend Imbiss vom Grill; bei Schlechtwetter in der Pfarrkirche Zußdorf

### St. Johannes Baptist, Wilhelmskirch

#### Sonntag, 04. September

14.00 Uhr Taufe des Kindes Laura Sorg

#### Sonntag, 11. September

10.00 Uhr „Gottesdienst im Grünen“ auf der Waldbühne Zußdorf, mit Gospelprojektchor und Kinderkirche, anschließend Imbiss vom Grill; bei Schlechtwetter in der Pfarrkirche Zußdorf

14.00 Uhr Taufe der Kinder Hedi Kirchmann und Mila Kirchmann

### Kapelle, Tepfenhart

#### Samstag, 03. September

09.00 Uhr Hl. Messe  
+ Willi Schmech

#### Sonntag, 11. September

10.00 Uhr „Gottesdienst im Grünen“ auf der Waldbühne Zußdorf, mit Gospelprojektchor und Kinderkirche, anschließend Imbiss vom Grill; bei Schlechtwetter in der Pfarrkirche Zußdorf

### St. Gallus, Kappel

#### Freitag, 09. September

09.00 Uhr Hl. Messe  
+ Josef Metzger

#### Sonntag, 11. September

10.00 Uhr „Gottesdienst im Grünen“ auf der Waldbühne Zußdorf, mit Gospelprojektchor und Kinderkirche, anschließend Imbiss vom Grill; bei Schlechtwetter in der Pfarrkirche Zußdorf

### Rosenkränze

08.30 Uhr jeden Donnerstag vor der Messe in der Pfarrkirche Zußdorf

18.30 Uhr jeden Dienstag in St. Antonius, Wilhelmsdorf

14.00 Uhr jeden Sonntag bei der Lourdesgrotte Wolketsweiler (fällt aus bei Regen)

vor den Abendmessen in üblicher Weise

### Aktuelles aus der Seelsorgeeinheit

#### Einladung zur Firmung 2022

An alle Jugendlichen unserer Seelsorgeeinheit „Zocklerland“, die zum ersten Abend der Firm-Vorbereitung am Donnerstag, 22. September 2022, 14 Jahre alt sind, ergeht herzliche Einladung sich firmen zu lassen.

Das Sakrament der Firmung wird am Samstag, 12. November 2022 aus unserer Diözese Rottenburg/Stuttgart von Herrn Domkapitular Thomas Weißhaar gespendet. Anmeldeschluss auf dem Pfarramt Horgenzell ist der 11. September 2022.

Genauere Infos dazu bekommt ihr in den nächsten Tagen über einen persönlichen Brief mitgeteilt.

Nun hoffe ich, dass ihr euch angesprochen fühlt und mitmacht.

Alles Gute, einen erfolgreichen Schuljahresabschluss und dann schöne, erholsame Sommerferien!

KATHOLISCHE SEELSORGEEINHEIT „ZOCKLERLAND“

# Herzliche Einladung

**WALDBÜHNE ZUßDORF**

Mit Kinderkirche

## Wald Bühne Zußdorf

### GOTTESDIENST IM GRÜNEN

Gemeinsam mit der ganzen Seelsorgeeinheit wollen wir wieder unseren „Gottesdienst im Grünen“ feiern. Dieses Jahr sind wir auf der Waldbühne in Zußdorf zu Gast.

Der Gottesdienst wird vom Gospelprojektchor musikalisch umrahmt.

Nach dem Gottesdienst besteht bei einem Imbiss die Möglichkeit ins Gespräch zu kommen.

Bei schlechtem Wetter findet der Gottesdienst in der St. Simon und Judas in Zußdorf statt. Bitte beachten Sie bei zweifelhaften Wetter die Ankündigung auf unserer Homepage.

<b>SONNTAG, 11. SEPT</b>	<b>WALDBÜHNE ZUßDORF</b>	<b>10.00 UHR</b>
--------------------------	--------------------------	------------------



### Anmeldung zur Erstkommunion 2023

Die **Anmeldung zur Erstkommunionvorbereitung** erfolgt im **Zeitraum vom 05.09. - 16.09.** auf dem Pfarrbüro in Horgenzell. Beachten Sie bitte die Bürozeiten und bringen Sie zur Anmeldung die Taufurkunde ihres Kindes mit. Zur Deckung der Unkosten (Erstkommunionbuch, Gruppengeld, etc...) müssen wir bei der Anmeldung eine Kostenbeteiligung von 25 Euro verlangen. Zu einem späteren Zeitpunkt kommt eine jeweils ortsübliche Verleihgebühr für das Kommuniongewand dazu.

Die Corona-Pandemie macht derzeit eine langfristige und verbindliche Terminplanung nicht leicht. Die Termine für die Erstkommunion 2023 werden auf dem Elternabend mit Ihnen besprochen.

### Kinder- und Jugendchor der Seelsorgeeinheit Zocklerland

Es geht wieder los!!

Ab dem 20.9. proben wir wieder:

#### Dienstag, Zußdorf (Pfarrsaal)

**16 - 16.45 Uhr Kinderchor und Aufbauchor**

**17 - 17.45 Uhr Jugendchor**

**18 - 19.30 Uhr Junge Kantorei**

#### Mittwoch, Horgenzell (Gemeindesaal)

**16 - 16.45 Uhr Kinderchor und Aufbauchor**

**17 - 17.45 Uhr Jugendchor**

Kinderchor: ab 4 Jahren  
Aufbauchor: 3.+ 4. Klasse  
Jugendchor: ab 5. Klasse  
Junge Kantorei: ab 16 Jahren

Neuanmeldungen an [sturm@kirche-zocklerland.de](mailto:sturm@kirche-zocklerland.de)

Es freut sich auf Euch  
Eure Regine Sturm

### Mariä Geburt Hasenweiler

Die Gottesdienste finden während der Umbaumaßnahme der Pfarrkirche in dem Obergeschoss der Gaststätte Traube, Hasenweiler statt.

### Senioren-Wallfahrt 2022

Liebe Seniorinnen und Senioren, es ist wieder soweit, die diesjährige Senioren Wallfahrt wird uns am **08. September 2022** ins Kloster Hegne zu Sr. Ulrika führen. Wir beginnen den Nachmittag mit einer Wortgottesfeier und bekommen dann eine Führung über Sr. Ulrika.

Das leibliche Wohl soll nicht zu kurz kommen, deshalb werden wir auf dem Rückweg noch Einkehr halten.

Anmeldung bei Frau Irma Probst Telefon 07503 1327

Abfahrt: Hasenweiler 13:00 Uhr,  
Ringgenweiler 13:05 Uhr,  
Horgenzell 13:10 Uhr,  
Zogenweiler 13:15 Uhr,  
Danketsweiler 13:20 Uhr

jeweils an der Bushaltestelle.  
Für das Vorbereitungsteam  
Diakon Herbert Schmid

### Aus dem Dekanat und der Region

#### Ich wünsche dir Leben – Segen für Frauen und Familien, die ein Kind erwarten, am 10. September 2022

Das Schönstatt-Zentrum Aulendorf lädt Frauen, die ein Kind erwarten und ihre Familien am Sa., 10.09. um 15.00 Uhr zur Segensfeier ins Schönstatt-Kapellchen ein. Der Priester spendet am Ende der Feier jeder Mutter einzeln den Segen.

Eine Anmeldung ist bei Agnes Forderer unter der Tel. Nr. 07527/4400 oder email: [Josef.Forderer@t-online.de](mailto:Josef.Forderer@t-online.de) erwünscht.



*Evangelische  
Brüdergemeinde  
Wilhelmsdorf*

#### **Wochenspruch:**

**Das geknickte Rohr wird er nicht zerbrechen, und den glimmenden Docht wird er nicht auslöschen.**

Jesaja 42,3a

In den Gottesdiensten und Veranstaltungen gilt keine Maskenpflicht mehr. Wer eine Maske tragen möchte, ist selbstverständlich frei, dies zu tun. Wie bisher besteht weiterhin die Möglichkeit, die Gottesdienste online mitzufeuern.

#### **Freitag, 02.09.2022**

10.00 Uhr ‚Gebet für die Missionare‘ im Betsaal

#### **Samstag, 03.09.2022**

14.00 Uhr Taufgottesdienst für Hendrik Johann Stäbler im Betsaal (Pfr.in Birgit Oehme)

#### **Sonntag, 04.09.2022**

##### **12. Sonntag nach Trinitatis**

10.00 Uhr Gottesdienst im Betsaal

Predigt: Apostelgeschichte 9,1-20 (Pfr.i.R. Ernst Eyrich)

Musik: Martin Ruppel

Das Opfer ist für die Stelle unseres Jugendreferenten bestimmt.

Während der Schulferien findet kein Kindergottesdienst statt.

18.30 Uhr Gemeinschaftsstunde der Apis im Gemeindehaus

#### **Montag, 05.09.2022**

18.30 Uhr ‚Friedensgebet am Montag‘ im Betsaal

#### **Dienstag, 06.09.2022**

08.15 Uhr Gottesdienst der Behindertenhilfe im Betsaal

09.00 Uhr ‚Gebet für die Jugend in der Region‘ im UG des Gemeindehauses

16.00 Uhr Gemeindegebet im Gemeindehaus

19.30 Uhr Freundeskreis der Suchtkrankenhilfe im Gemeindehaus

#### **Freitag, 09.09.2022**

10.00 Uhr ‚Israelgebet‘ im Betsaal

### Sonntag, 11.09.2022

#### **13. Sonntag nach Trinitatis**

10.00 Uhr Gottesdienst mit Investitur von Pfarrer Norbert Graf auf der Festwiese bei den Schulen

Bei schlechtem Wetter weichen wir in den Betsaal aus und bieten eine Übertragung ins Gemeindehaus an. Auch der Empfang wird dann im Gemeindehaus sein.

Predigt: Lukas 10,25-37 (Pfr. Graf)

Musik: Posaunenchor

Das Opfer ist für die Karmelmission bestimmt.

Nach dem Gottesdienst laden wir zu einem Empfang auf der Festwiese ein, um Pfarrer Graf mit Familie in Wilhelmsdorf willkommen zu heißen. Geplant ist ein Mitmach-Buffer, für das wir um vielfältige „Fingerfood-Beiträge“ aus der Gemeinde bitten. Während der Schulferien findet kein Kindergottesdienst statt.

18.30 Uhr Gemeinschaftsstunde der Apis im Gemeindehaus

### Öffnungszeiten der Kirchenpflege während der Sommerferienzeit

Die Kirchenpflege ist bis zum 2. September nicht besetzt. In der darauffolgenden Woche erreichen Sie die Kirchenpflegerin am Montag, den 5. September. Ab dem 12. September gelten wieder die regulären Öffnungszeiten.

### Start einer neuen Jungbläsergruppe

Nach den Sommerferien startet wieder eine neue Jungbläsergruppe des Posaunenchores. Die Proben sind für Donnerstagabend um 17.30 Uhr geplant. Nähere Infos sowie die Kontaktdaten werden in der kommenden Woche veröffentlicht.

### Taufen

Taufen werden wieder entweder im Hauptgottesdienst gefeiert, oder anders als sonst, auch als Sondergottesdienst gefeiert, um die Risiken kleinzuhalten. Falls Sie den Wunsch nach einer Taufe haben, nehmen Sie bitte mit dem Pfarrbüro Kontakt auf. Dort wird man Sie beraten und einen Termin mit Ihnen und der taufenden Person ausmachen und alle wichtigen Informationen an Sie weitergeben.

### Spenden online

Wenn Sie über eine Kreditkarte oder ein eigenes Konto bei PayPal verfügen, können Sie ab sofort auch online spenden. An den Opferkästen im Betsaal finden Sie einen QR-Code mit einem Link zu unserem Spendenkonto bei PayPal.

Vielen Dank für alle Gaben, die Sie auch auf diesem Weg der Brüdergemeinde bzw. den Projekten, die wir unterstützen, zukommen lassen!

### Newsletter der Ev. Brüdergemeinde unter „www.bg-wdf.de“

Um Informationen zu aktuellen Entwicklungen unserer Gemeinde zu erhalten, gibt es die Möglichkeit, sich auf der Homepage der Brüdergemeinde zum „Newsletter“ anzumelden. Herzliche Einladung an alle Freunde der Brüdergemeinde, landeskirchlichen Mitglieder und Brüdergemeindemitglieder!





Die aktuellen Informationen werden auch auf unserer Homepage unter <https://www.bg-wdf.de> veröffentlicht.

Wichtige Infos gibt es immer über den Newsletter. Bitte melden Sie sich doch zu unserem Newsletter an, wenn Sie immer aktuell informiert sein möchten, da es derzeit zu kurzfristigen Änderungen bei den Gottesdiensten, Anfangszeiten usw. kommen kann.

**Kreise und Gruppen der Evangelischen Jugend Wilhelmsdorf (EJW)**

**Während der Schulferien finden keine Gruppen und Kreise statt.**

**Kontaktadressen:**

Johannes Keisers (Jugendreferent):  
Tel. 01577-1287439  
Simon Frick (Vorsitzender der EJW):  
Tel. 0176-967 067 12



**Wir sind zu erreichen:**

**Kasualvertretung:**

Die Kasualvertretung bis 3. September 2022 übernimmt Pfrin. Birgit Oehme. Sie ist unter folgender Telefonnummer erreichbar: Tel. 07503-3689529.

**Pfarrer Norbert Graf**

Tel. 915919 zuhause, im Büro Tel. 9301-11  
[norbert.graf@bg-wdf.de](mailto:norbert.graf@bg-wdf.de)

**Vorsteherin:**

Sabine Löhl  
Tel. 07503/931 908  
[sabine.loehl@bg-wdf.de](mailto:sabine.loehl@bg-wdf.de)  
stellvertretender Vorsteher:  
Christoph Lutz  
Tel. 07503/915 812  
[christoph.lutz@bg-wdf.de](mailto:christoph.lutz@bg-wdf.de)

**Jugendreferent**

Johannes Keisers  
Tel. 01577-1287439  
[johannes.keisers@bg-wdf.de](mailto:johannes.keisers@bg-wdf.de)

**Mesnerinnen**

Heidi Dißelhorst  
Tel. 07503/3919939  
Simone Gutwein

Tel. 07503/2801  
Daniela Kiefer  
Tel. 07503/2810  
[mesnerteam@bg-wdf.de](mailto:mesnerteam@bg-wdf.de)

**Internetadresse: [www.bg-wdf.de](http://www.bg-wdf.de)**

**Bürozeiten Pfarrbüro:**

Mo., Mi. und Do. 9.30 Uhr - 12.00 Uhr  
Do. 16.00 Uhr - 18.00 Uhr  
Tel. Pfefferle 07503/9301-12  
Tel. Wallbaum 07503/9301-0  
Fax 07503/9301-29  
Frau Pfefferle:  
[anette.pfefferle@bg-wdf.de](mailto:anette.pfefferle@bg-wdf.de)  
Frau Wallbaum:  
[sigrid.wallbaum@bg-wdf.de](mailto:sigrid.wallbaum@bg-wdf.de)

**Sprechzeiten Kirchengpflege:**

Mo. und Mi. 9.30 - 12.00 Uhr  
Tel. Clausnitzer 07503/9301-20  
Kirchengpflege:  
[dagmar.clausnitzer@bg-wdf.de](mailto:dagmar.clausnitzer@bg-wdf.de)

**Unsere Konten:**

Volksbank Altshausen  
IBAN: DE 69 6509 2200 0010 350004  
BIC: GENODES1VAH  
Kreissparkasse Wilhelmsdorf  
IBAN: DE 65 6505 0110 0080 801463  
BIC: SOLADES1RVB



Angebot KW 35/2022

Gültig von **Donnerstag 01.09.2022**

bis **Mittwoch 07.09.2022** nur solange Vorrat reicht

frischemarkt

# Müller's

... im Einklang mit der Natur

**Trauben kernlos**  
weiß und blau  
Ital./Span.

1 kg € 2,99

**Ehrmann  
Almighurt**

versch. Sorten

150 g Be. € 0,39

**Bitte beachten Sie  
unsere neuen  
energiesparenden  
Öffnungszeiten:**

**BIO Hokaido  
Kürbis**

aus Deutschland

1 kg € 1,99

**Original  
Appenzeller  
Käse**

48 % F.i.Tr.  
100 g

€ 1,69

**Montag bis Freitag  
08.00 bis 18.00 Uhr**

**Samstag  
08.00 bis 13.00 Uhr**

**Riedhauser Straße 1 • Wilhelmsdorf • Telefon 07503 / 91134**

**WIR BESTIMMEN...**



... Ihre Brillenstärke in Ruhe und passen die  
Brillengläser mit den  
modernsten ZEISS-Anpassgeräten an.

Ihr Spezialist für ZEISS Gleitsichtgläser

UHRENFACHGESCHÄFT • OPTIK

**Schultheiß**

Schmuck • Bestecke • Geschenkartikel  
Saalplatz • 88271 Wilhelmsdorf • 07503-2447



We make it visible.



**PARTYGÄNGER?**

*Wussten Sie...*

... dass Sie in den Heimatblättern  
viele Events und Veranstaltungen  
in Ihrer Umgebung finden?



**NICHT VERPASSEN! Unser Anzeigenannahmeschluss für diese Ausgabe:  
dienstags um 14:00 Uhr an [anzeigen@primo-stockach.de](mailto:anzeigen@primo-stockach.de)**

**PRIMO**  
Verlag | Druck | Service



## „Leuchtende Farben“

### harmonische Haarschnitte

Lassen Sie sich inspirieren!

Öffnungszeiten:  
Rufen Sie noch heute  
an und sichern Sie  
sich Ihren Termin.



Ringenhausen 27  
88263 Horgenzell  
Tel. 01703188894  
07503/9310093



WÜNSCHE UND ANREGUNGEN?

**WWW.PRIMO-STOCKACH.DE**

» Preislisten » Ansprechpartner » Angebote



## Wir kaufen Wohnmobile + Wohnwagen

03944 - 36160 • [www.wm-aw.de](http://www.wm-aw.de)

Wohnmobilcenter Am Wasserturm e.K.



## WOCHENANGEBOT

Zarte magere	<b>CORDON BLEU</b>	100 g	<b>1,39</b>
Zarte	<b>PUTENSCHNITZEL</b>		
auch als	<b>GESCHNETZELTES</b>	100 g	<b>1,39</b>
Gerauchte	<b>PFEFFERBEISSER</b>		
und	<b>BAUERNBRATWÜRSTE</b>	100 g	<b>1,49</b>
Kesselfrische	<b>GESCHLAGENE</b>	100 g	<b>1,29</b>
1A magere	<b>PAPRIKALYONER</b>	100 g	<b>1,39</b>

## FRISCH AUS UNSERER KÄSETHEKE

Omira Zeppelinkäse	45 %	100 g	<b>2,09</b>
Bauer Wasserburger	48 %	100 g	<b>1,69</b>
Diplomat versch. Sorte	55 %	100 g	<b>1,49</b>
Petrella Schnittlauch	60 %	100 g	<b>1,89</b>

Alle Angaben ohne Gewähr!

**Der Qualität und Frische  
wegen, in Ihr Fachgeschäft**

Unsere Angebote sowie Speisepläne finden Sie unter  
[www.metzger-mader.de](http://www.metzger-mader.de)

Dieses Angebot gilt von Donnerstag, den 01.09.2022  
bis Mittwoch den 07.09.2022

## PRIMO-RÄTSELPASS



### SILBENRÄTSEL

Aus den Silben ab - al - bal - be - ben - bu - che - chin - da - far - fer - fet - flug - frech - gen - gne - hand - heit - ka - ka - keit - ki - kon - lack - leicht - leicht - lo - ma - mak - mee - mus - nal - ne - ni - nig - no - pla - platz - pre - rat - res - ro - sa - schen - sig - sin - stot - tern - ti - tig - tis - tiv - tri - werk - witz sind 18 Wörter zu bilden, deren dritte Buchstaben, von unten nach oben gelesen, und achte Buchstaben, von oben nach unten gelesen, ein Zitat von Hugo von Hofmannsthal ergeben.

1. kraftvoll rennen

2. eh. dt. Basketballspieler (Dirk)

3. hilfloser Zustand

4. Schuldentilgung (ugs.)

5. unvorsichtig

6. Hohnudelart

7. Malermaterial

8. hoher Gerichtshof

9. Thronüberdachung

10. Unwichtigkeit

11. Gewerbezug

12. Dreistigkeit

13. Anziehungskraft

14. Landebahn

15. auffällig, werbewirksam

16. bunte Papierschnipsel

17. gedankenlos

18. Pflanzen der See

**Lösung:** 1. preschen, 2. Nowitzki, 3. Ratlosigkeit, 4. Abstottern, 5. leichtsinnig, 6. Makkaroni, 7. Lackfarbe, 8. Tribunal, 9. Baldachin, 10. Nebensache, 11. Handwerk, 12. Frechheit, 13. Magnetismus, 14. Flugplatz, 15. plakativ, 16. Konfetti, 17. leichtfertig, 18. Meeresalgen – „Ein Augenblick ist wenig – ein Blick ist viel.“



# Tag der offenen Tür bei Langer in Illmensee

## 11. September 2022

Nutzen Sie die Chance, einen innovativen Arbeitgeber, ein leistungsstarkes, mit der Region verbundenes Unternehmen ungezwungen kennenzulernen. Machen Sie einen Ausflug und genießen Sie das Angebot. Und falls Sie schon einmal da waren: die neue Halle werden Sie noch nicht kennen – da bewirten wir in diesem Jahr!

Die 185 Mitarbeiter am Standort in Illmensee freuen sich darauf Ihnen das breite Leistungsspektrum zu präsentieren.

Wir haben noch Ausbildungsplätze!



**WIR SUCHEN  
DICH!**  
**JETZT BEWERBEN**

Werkzeugmechaniker  
m/w/d  
Zerspanungsmechaniker  
m/w/d  
Verfahrensmechaniker  
m/w/d  
Technischer Modellbauer  
m/w/d  
Fachkraft für Lagerlogistik  
m/w/d



Für das leibliche Wohl ist bestens gesorgt.

Der Sportverein Illmensee unterstützt uns bei den Attraktionen wie Torwandschießen, Kinderschminken und der Hüpfburg. Für Kaffee und Kuchen sorgt die Landjugend Illmensee.

**Sonntag,  
11. Sept. 10 – 16 Uhr**

Für **Stimmung** sorgt ebenfalls der Musikverein Illmensee

Wir freuen uns auf Ihren Besuch!



Gewerbestraße 8 • 88636 Illmensee • Tel. 07558/930-0 • [www.langer-group.de](http://www.langer-group.de)

## Neue Öffnungszeiten ab September:

**Freitag** 8.00 – 12.30 Uhr + 14.00 – 17.00 Uhr  
**Samstag** 8.00 – 12.00 Uhr

Vorbestellungen nehmen wir jederzeit entgegen.

Unsere Aktionspreise finden Sie  
künftig auf unserer Homepage.

## Freitags – Hähnchentag

frisch und fertig zum Verzehr  
1 halbes Hähnchen für nur 5,50 €  
- auf Vorbestellung



Herrengasse 10, 88271 Esenhausen  
Telefon: 0 75 03/6 58  
[www.metzgerei-strobel.com](http://www.metzgerei-strobel.com)



Kostenlose Wertermittlung für Häuser, Wohnungen,  
Grundstücke und Gewerbe. Unverbindlich, online.

[www.wertbw.de](http://www.wertbw.de)



Hindenburgstraße 82 • 88361 Altshausen • Tel.: 0 75 84/23 34 • [info@romanvogler.de](mailto:info@romanvogler.de)

Grabdenkmale Brunnen  
Naturstein für Ihr Zuhause

Qualität und Design aus Naturstein

## Großraum Wilhelmsdorf: Wir suchen

- freistehendes Haus mit mind. 130 m<sup>2</sup> Wohnfläche und (großem) Gartengrundstück, unser Kunde ist Handwerker und wünscht sich gerne auch ein älteres Baujahr
  - schöne Eigentumswhg. mit Balkon oder ein Bungalow (Wohnen auf 1 Ebene) für Akademikerpaar 55+
- Rufen Sie an, wir freuen uns auf Sie -> **Tel. 07376 960-0**



IMMOBILIENHAUS  
für Baden-Württemberg seit 1977  
[www.biv.de](http://www.biv.de)

Hauptstraße 89  
88515 Langenenslingen  
[Info@biv.de](mailto:Info@biv.de)

## GASTHAUS HUBER

Judentenberg • Tel. 07558/2 65

Ab 02. September haben wir wieder  
Freitag, Samstag und Sonntag geöffnet.



## REIFEN-SERVICE

SICHER UNTERWEGS MIT UNSEREN REIFEN.

schon ab

**14,90 €**



Satz Räder aufstecken Pkw	14,90 €
4 Räder umstecken, waschen u. 2 Räder VA wuchten	39,90 €
4 Sensoren anlernen	15,00 €
Satz Räder aufstecken Lkw und Geländefahrzeuge	24,90 €



[autohaus-brucker.de](http://autohaus-brucker.de)

**Autohaus Brucker GmbH**  
Otterswanger Str. 1  
Pfullendorf  
Tel 07552 /20 20-0

WAS ICH TUE,

ERFÜLLT MIT

Leben

Wollen Sie mit uns Gutes tun? Wir suchen Sie als

## EXAMINierter ALTENPFLEGER / PFLEGEFACHKRAFT (m/w/d)

in Wilhelmsdorf, in Voll- oder Teilzeit für unsere ambulante oder stationäre Altenhilfe

## PFLEGEHELPER (m/w/d)

in Wilhelmsdorf, in Teilzeit mit 30-80 % für unsere stationäre Altenhilfe

## LANDSCHAFTSGÄRTNER (m/w/d)

in Wilhelmsdorf, in Vollzeit für unsere Integration in Arbeit

## LKW-FAHRER SPEISEAUSLIEFERUNG (m/w/d)

in Wilhelmsdorf, auf Basis einer geringfügigen Beschäftigung für unser Facility Management

## REINIGUNGSKRAFT (m/w/d)

in Teilzeit mit 35-40 % (nachmittags/abends in Friedrichshafen) und auf Basis einer geringfügigen Beschäftigung (nachmittags in Wilhelmsdorf) für unser Facility Management

## REINIGUNGSKRAFT (m/w/d)

in Horgenzell und Wilhelmsdorf, in Teilzeit mit 20-50 % für unsere Behindertenhilfe

Mehr Informationen unter 07503 929-100 oder auf

**JOBS.ZIEGLERSCHE.DE**

Die Zieglerschen  
Geschäftsbereich Personal  
Pfrunger Straße 12/1  
88271 Wilhelmsdorf

