



## MITTEILUNGSBLATT DER GEMEINDE

# WILHELMSDORF

Besuchen Sie uns auf:  
[www.gemeinde-wilhelmsdorf.de](http://www.gemeinde-wilhelmsdorf.de)

### Themen der Woche

- Gemeinderatsitzung am 20.01.2025
- Bürgerinformationsveranstaltung am 22.01.2025 in Pfrungen
- Bürgerinformationsveranstaltung am 23.01.2025 in Zußdorf
- Bürgerinformationsveranstaltung am 27.01.2025 in Esenhausen
- Diverse Stellenanzeigen der Gemeinde Wilhelmstadt



#### Sprechzeiten der Gemeindeverwaltung

Montag – Freitag	08.00 – 12.15 Uhr
Montag	14.00 – 16.00 Uhr
Donnerstag	15.00 – 18.00 Uhr

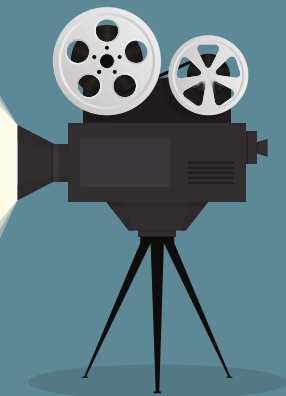
#### Sprechzeiten der Ortsverwaltungen

Esenhausen Mo.	17.00 – 18.30 Uhr
Pfrungen Mo.	17.30 – 19.00 Uhr
Zußdorf Mo.	17.30 – 19.00 Uhr

#### Öffnungszeiten des Recyclinghofes

Freitag	14.00 – 17.30 Uhr
Samstag	09.30 – 12.00 Uhr

## Einladung zum Filmnachmittag!



Viele Mitbürger:innen wünschten sich eine Wiederholung des Filmabends, der nun als Filmnachmittag

**am Sonntag, den 26. Januar 2025,  
um 14:30 Uhr im Bürgersaal**

stattfindet. Dazu lädt Sie die Gemeindeverwaltung herzlich ein.

#### Es werden folgende Filme und Multimedia-Präsentationen (MMP) zur Geschichte von Wilhelmstadt gezeigt:

- „Rückblick auf die Jubiläen 1924, 1974 und 1999“ (MMP)
- „Ohne die Katholischen hätten wir es nicht geschafft“ (Film des SWR, 1984)
- Pause
- „50 Jahre (Einheits-)Gemeinde Wilhelmstadt - Entwicklungen und Veränderungen in den Ortschaften der Gemeinde“ (MMP)
- „Impressionen aus unserer Landschaft“ (MMP)

Dauer: ca. 2,5 Stunden

Eintritt frei, um eine Spende wird gebeten.

Tauchen Sie ein in vergangene Zeiten von Wilhelmstadt und genießen Sie die alten Bilder und Videos.

Mit diesem Beitrag wollen wir das Jubiläumsjahr abschließen und in guter Erinnerung behalten.



## NOTRUF | BEREITSCHAFTSDIENSTE

### NOTRUF

#### Feuerwehr und Rettungsdienst 112

##### Feuerwehr

Gesamtkommandant  
Herr Oettl (0172) 782 71 80  
Abt.-Kommandant Wilhelmsdorf  
Herr Marek (0151) 18 23 67 46

#### Polizei/Notruf 110

Polizei Altshausen 07584/9 21 70  
Krankentransporte 19222

#### Wasserversorgung . Stördienst

rund um die Uhr 0751/8 04-2000

#### Vergiftungs-Informationszentrale Freiburg

24-Stunden-Telefon 0761 192 40

#### Zahnärztlicher Notfalldienst

zu erfragen unter 01801 - 116 116

#### Hebamme:

Barbara Hilgenfeldt 07558/93 8 946  
Buchenweg 10, 88636 Illmensee

### TIERÄRZTE

#### Tierarztpraxis Anatol Kirsch

Notfallsprechstunde: Samstag 9:00 - 10:00 Uhr

#### Tierärztlichen Notfalldienst

zu erfragen unter 07503/1616

### APOTHEKEN-NOTDIENST

#### Freitag 17.01.2025 bis Freitag 24.01.2025

Der Apothekennotdienst beginnt um 8.30 Uhr morgens und endet um 8.30 Uhr morgens des folgenden Tages

#### Freitag, 17.01.2025

Marien-Apotheke, Marktstr. 8.  
Ravensburg, Tel. 0751 362500

#### Samstag, 18.01.2025

Apotheke im Kaufland, Weißenauer Str. 15,  
Ravensburg, Tel. 0751 3550824

#### Sonntag, 19.01.2025

Schwanen-Apotheke, Saalplatz 5,  
Wilhelmsdorf, Tel. 07503 91304

#### Montag, 20.01.2025

Marien-Apotheke, Marktstr. 8.  
Ravensburg, Tel. 0751 362500

#### Dienstag, 21.01.2025

Hochberg Apotheke, Hochbergstr. 6,  
Ravensburg, Tel. 0751 96866

#### Mittwoch, 22.01.2025

Zeppelin-Apotheke, Gartenstr. 22-24,  
Ravensburg, Tel. 0751 22588

#### Donnerstag, 23.01.2025

Apotheke Oberzell, Josef-Strobel-Str. 13,  
Oberzell, Tel. 0751 67896

#### Freitag, 24.01.2025

Apotheke am Goetheplatz, Goetheplatz 1,  
Ravensburg, Tel. 0751 23860

### ÄRZTE

#### Rufnummer für den allgemeinärztlichen, kinderärztlichen und augenärztlichen Notfalldienst: 116117 (Anruf ist kostenlos)

(allgemeiner Notfalldienst, dient der Behandlung von akut bedrohten oder verletzten Personen.)

#### Oberschwabenklinik gGmbH

St. Elisabethen-Klinikum Ravensburg  
Notfallpraxis Ravensburg  
Elisabethenstr. 15, 88212 Ravensburg  
Sa, So und an Feiertagen 10 - 18 Uhr

(allgemeiner kinderärztlicher Notfalldienst)

#### Oberschwabenklinik gGmbH

St. Elisabethen-Klinikum Ravensburg  
Kinder-Notfallpraxis Ravensburg  
Elisabethenstr. 15, 88212 Ravensburg  
Sa, So und an Feiertagen 9 - 13 Uhr & 15 - 19 Uhr

#### Notfallpraxis der Kassenärztliche Vereinigung

Immer Sa., So. und an Feiertagen von 8 - 19 Uhr  
Hier ist die Anlaufstelle für Menschen mit leichten Verletzungen am Wochenende.

**Der ärztliche Bereitschaftsdienst ist nicht zu verwechseln mit dem Rettungsdienst, der in lebensbedrohlichen Fällen Hilfe leistet. Bei Notfällen, zum Beispiel Ohnmacht, Herzinfarkt, akuten Blutungen und Vergiftungen, alarmieren Sie bitte sofort den Rettungsdienst unter der Notrufnummer 112.**

### AMBULANTE DIENSTE

#### Die Zieglerschen - Diakonie Sozialstation

- Häusliche Alten- und Krankenpflege
- Hauswirtschaftliche Dienste

Wir sind täglich für Sie da und rund um die Uhr erreichbar unter Tel. 07503/9 29-9 00  
Ansprechpartner: Herr Mertens

#### Sozialstation St. Josef Altshausen gGmbH:

- Alten- und Krankenpflege
- Hauswirtschaftliche Versorgung
- Familienpflege
- Hausnotruf
- Essen auf Rädern, täglich frisch gekocht
- Kostenlose Beratung
- Unterstützungsangebote für Daheim „abendstern“

Wir sind rund um die Uhr erreichbar unter 07584 924-444, Fax: 07504 974-441. Ansprechpartnerin: Marita Ruff, Pflegedienstleistung

#### Haushalts-, Familien- und Betriebshilfe Maschinenring Alb-Oberschwaben e.V.

88356 Ostrach 07585 9307-11  
E-Mail u.reiter@mr-ao.de

#### Förderverein Miteinander-Füreinander e.V.

- Nachbarschaftshilfe Wilhelmsdorf  
Entlastung pflegender Angehöriger  
Hilfestellung im Haushalt  
Einsatzleitung: Frau Gabriele Mayer  
Mo. bis Fr.  
Tel. 0176 41970419 oder 07503 1501  
E-Mail: nbh-fvmf-wilhelmsdorf@t-online.de

#### • Sozialer Fahrdienst:

Mo. bis Fr.: 08.00 bis 18.00 Uhr  
Udo Geffers, Tel. 07503 2662  
Stellvertretung: Uli Schleime, Tel. 07503 349  
Weitere Informationen unter:  
www.miteinander-fuereinander-wilhelmsdorf.de

#### Hospizgruppe Wilhelmsdorf

Bereitschaftsdienst: 0 16 0/ 93 40 06 15  
• Begleitung schwerstkranker, sterbender Menschen  
• überkonfessionell, kostenlos

#### Fahrdienste für Kranke, Alte und Behinderte, Malteser Hilfsdienst

Tel. 0751/36 61 30

#### Die Zieglerschen

##### Ambulante Dienste der Behindertenhilfe

Wir bieten folgende Unterstützungen an:  
Familienunterstützende Dienste, Ambulant Betreutes Wohnen, Betreutes Wohnen in Familien, Persönliches Budget für Menschen mit geistiger Behinderung, Club- und Freizeitangebote, Reisebüro für Menschen mit geistiger Behinderung.  
Tel. 07503 929-525

#### Die Zieglerschen

##### Seniorenzentrum Wilhelmsdorf

Beratung bei Pflegebedürftigkeit  
Dauer- und Kurzzeitpflege  
Korntaler Weg 9, 88271 Wilhelmsdorf  
Tel. 07503/9153220

#### Telefonseelsorge Oberschwaben-Allgäu

kostenfrei - rund um die Uhr  
Tel. 0800/1 11 01 11 oder 1 11 02 22

#### EUTB-Beratungsstelle

Tel. 0751 /99 92 39 70

### BERATUNGSSTELLEN

#### Pflegestützpunkt Altshausen

Ebersbacherstraße 4  
bietet nun wieder **seit April** Informationen, Beratung und Unterstützung im Alter, bei Behinderung, bei Krankheit und Pflegebedürftigkeit an.

#### **Ansprechpartnerin:**

**Fr. Hubrich** 0751-85 3318  
E-Mail: b.hubrich@rv.de

Außerdem telefonische Sprechzeit:  
Montag: 8.00 – 10.00 Uhr und nach Vereinbarung

#### Freundeskreis für Suchtkrankenhilfe

Wir treffen uns jeden 2. Dienstag um 19:30 Uhr im Ev. Gemeindehaus in Wilhelmsdorf in unserem Gruppenraum Esenhauser Str. 2, nahe Saalplatz  
Kontakt: Gudrun Becker, Tel.: 07503 916186  
E-Mail: g-becker-wilhelmsdorf@t-online.de

#### Frühberatungsstelle der Sonderschule St. Christoph

Kirchbühl 1, 88271 Wilhelmsdorf-Zußdorf  
Tel.: 07503/9 27-1 43  
E-Mail: fruehberatung@t-h-s.de

### IMPRESSUM

#### Herausgeber:

Bürgermeisteramt Wilhelmsdorf, Tel. 07503/9210  
amtsblatt@gemeinde-wilhelmsdorf.de

#### Verantwortlich für den redaktionellen Teil:

Bürgermeisterin Sandra Flucht  
oder der Vertreter im Amt

#### Für den Anzeigenteil/ Druck:

Primo-Verlag Anton Stähle GmbH & Co. KG  
Meßkircher Straße 45, 78333 Stockach  
Telefon: 07771 9317-11; Telefax: 9317-40  
E-Mail: anzeigen@primo-stockach.de  
Homepage: www.primo-stockach.de



## AMTLICHE BEKANNTMACHUNGEN

### Bürgerversammlung Infoabend



**Mittwoch, 22.01.2025 um 19:00 Uhr**  
**im Pfarrsaal** Illmenseer Strasse 3  
im alten Rathaus

Grundsteuerreform  
Bürgerbeteiligung  
Fragen Anregungen  
Haushaltssituation  
Gespräche  
neuer Ortschaftsratsrat  
Projekte

weitere Info's



QR Code scannen

Sie können uns auch per email erreichen: [ortschaftsrat-pfrungen@web.de](mailto:ortschaftsrat-pfrungen@web.de)

### Grundsteuerreform und Haushaltssituation der Gemeinde

**am 23. Januar 2025 um 19:00 Uhr**  
**im Dorfgemeinschaftshaus „Schalander“**

Wir möchten Sie gerne über die aktuelle Haushaltssituation und die Auswirkungen der Grundsteuerreform informieren, Ihre Fragen beantworten und mit Ihnen ins Gespräch kommen.

- Welche Einnahmen und Ausgaben hat unsere Gemeinde?
- Welche Steuerungsmöglichkeiten gibt es?
- Welche großen Investitionen stehen an?
- Welches sind unsere größten Einnahmen- und Ausgabenposten?
- Welche Veränderungen ergeben sich durch die Grundsteuerreform?
- Gutachterausschuss, Finanzamt, Gemeinde  
- wer ist für was zuständig?
- Aufkommensneutralität und Belastungsverschiebung  
- was bedeutet das?

Ortschaftsräte und Gemeinderäte werden bei der Veranstaltung anwesend sein und sind gespannt darauf, mit Ihnen ins Gespräch zu kommen.

Wir laden Sie herzlich ein und freuen uns über Ihr Interesse!

Thomas Schädler  
Ortsvorsteher

### Bürgerinformationsveranstaltung in Esenhausen

Am **27. Januar 2025 um 19:00 Uhr** findet im Dorfgemeinschaftshaus Esenhausen eine Informationsveranstaltung statt.

Folgende Themen werden behandelt:

- Grundsteuerreform
- Haushaltssituation der Gemeinde
- Welche Vorschläge haben Sie als Bürger, wie die Gemeinde sparen kann?

Außerdem möchten wir mit Ihnen Ideen, Wünsche und Vorschläge sammeln, wie wir unser Esenhausen attraktiver gestalten können.

Einige Mitglieder des Gemeinderats und des Ortschaftsrats Esenhausen werden bei der Veranstaltung anwesend sein und sind gespannt darauf, mit Ihnen ins Gespräch zu kommen.

Wir laden Sie herzlich ein und freuen uns über Ihr Interesse.

Ihr Ortschaftsratsrat Esenhausen

### Bitte halten Sie die Straßen für die Winterdienstfahrzeuge frei!

Damit die Winterdienstfahrzeuge ihren Räumdienst schnell und zuverlässig erfüllen können, bitten wir die Anlieger darum, ihre Fahrzeuge nicht auf der Straße zu parken. Auf der Straße geparkte Autos erschweren den Räumdienst erheblich oder machen diesen gar unmöglich!

Außerdem bitten wir um Verständnis, wenn es bei großen Schneemengen passieren sollte, dass der Schnee in Höfe oder Einfahrten gedrückt wird. Dies lässt sich bei extremen Wetterlagen leider nicht vermeiden.

Gewähren Sie Winterdienstfahrzeugen Vorfahrt **und halten Sie entsprechende Durchfahrtmöglichkeiten frei**. Schneepflüge sind bis 3,50 m breit.

Ihre Gemeindeverwaltung

### Informationen über die Durchführung des Volksbegehrens „Landtag verkleinern“ und über das „Gesetz zur Änderung des Landtagswahlgesetzes“

Die Eintragsfrist der „**Amtlichen Unterschriftensammlung**“ ist seit dem 10.12.2024 beendet.

Die Formblätter für die „**Freie Unterschriftensammlung**“ können aus dem Internet ([www.landtag-verkleinern.com](http://www.landtag-verkleinern.com)) heruntergeladen werden. Die unterschriebenen Formblätter müssen bis zum 11.02.2025 beim Einwohnermeldeamt Wilhelmsdorf abgegeben werden, wo dann das Unterschriftenrecht eines jeden Unterzeichnenden geprüft wird. Die unterschriebenen Formblätter verbleiben beim Einwohnermeldeamt und werden nach Ende der Sammlung an die zuständige Stelle weitergeleitet.



## Öffentliche Sitzung des Gemeinderates

am Montag, 20. Januar 2025 um 18:00 Uhr,  
im Bürgersaal des Rathauses Wilhelmsdorf

### Tagesordnung:

1. Bekanntgaben
2. Anfragen
3. Baugesuch
  - Anbau Lift- und Treppenanlage an bestehendes Wohnhaus, Flst. Nr. 896, Gemarkung Höhreute, Pfrunger Straße 18
4. Kindergarten Friedenstraße und Montessori Kindergarten Gartenstraße
  - Neugestaltung des geistlichen Betreuungsrechts durch die Ev. Brüdergemeinde
5. Freiwillige Feuerwehr Wilhelmsdorf
  - Zustimmung zu den Wahlen Abteilungskommandanten der Abteilung Wilhelmsdorf und des Stellvertretenden Kommandanten der Abteilung Wilhelmsdorf
6. Sozialarbeit und Offene Jugendarbeit
  - Tätigkeitsbericht
7. Regionale Schulentwicklung an der Herzog-Philipp-Verbandsschule Altshausen
  - Anhörung der Schulträger zur Änderung der Schulart von der Werkrealschule hin zur Realschule
8. Erweiterung Gymnasium / Realschule Wilhelmsdorf
  - Vergabe Außenanlage
9. Erweiterung Gymnasium / Realschule Wilhelmsdorf
  - Vergabe Schließanlage
10. Erweiterung Gymnasium / Realschule Wilhelmsdorf
  - Vergabe Fensterbauarbeiten (Außentür)
11. Erweiterung Gymnasium / Realschule Wilhelmsdorf
  - Vergabe abgehängte Decken - zusätzliche Winkel
12. Erweiterung Gymnasium / Realschule Wilhelmsdorf
  - Vergabe Beklebung der Glasflächen
13. Erweiterung Gymnasium / Realschule Wilhelmsdorf
  - Vergabe zusätzliche Möbel (Raum 0.16)
14. Bebauungsplan „Freiflächen-PV-Anlage Hasenhaus“ und die örtlichen Bauvorschriften hierzu
  - Aufstellungsbeschluss
15. Spenden, Schenkungen und ähnliche Zuwendungen an die Gemeinde Wilhelmsdorf
  - Bestätigung der Annahme gem. § 78 Abs. 4 GemO
16. Verschiedenes

Die Bevölkerung ist zur Teilnahme an dieser Sitzung recht herzlich eingeladen!

gez:  
Sandra Flucht  
Bürgermeisterin



## Mit guter Tat ins neue Jahr starten: Jetzt Blutspender\*in werden

**Die Blutspende ist die einfachste Möglichkeit, um Leben zu retten - Eine Blutspende kann bis zu drei Menschen helfen. Das DRK ruft zur guten Tat auf.**

Gute Vorsätze gibt es zu Jahresbeginn bekanntlich viele. Warum nicht direkt mit einer schnellen und einfachen guten Tat ins neue Jahr starten? Aktuell spendet knapp fünf Prozent der Bevölkerung regelmäßig Blut - Das hat oftmals weder mit fehlender Motivation noch mangelnder Bereitschaft zu tun. Viele Menschen haben im Alltag bloß wenig bis gar keine Berührungspunkte mit der Blutspende. Ihnen fehlt das Bewusstsein für die Notwendigkeit und was sie mit nur ein bis zwei Blutspenden im Jahr bewirken können.

Blut wird kontinuierlich und jeden Tag benötigt: Allein in Hessen und Baden-Württemberg werden täglich mehr als 2.700 Blutkonserven benötigt, um eine lückenlose Versorgung der Krankenhäuser zu gewährleisten und Patientinnen und Patienten aller Altersklassen ausreichend zu versorgen. So wird ein Großteil der Blutspenden (19 Prozent) für die Behandlung von Krebspatient\*innen benötigt. Hintergrund: Durch die Krebserkrankung selbst oder durch die Therapie kann ein Mangel an roten Blutzellen sowie Blutplättchen entstehen. Somit werden häufig Bluttransfusionen bei der oft langdauernden Krebsbehandlung nötig.

Zeit, um mit Mythen rund um die Blutspende aufzuräumen: Die Blutspende gehört zu den einfachsten und schnellsten guten Taten: Benötigt wird maximal eine Stunde Zeit, davon dauert die reine Blutentnahme nur knapp 10-15 Minuten. Abgenommen werden 500 Milliliter Blut. Gespendet werden darf sogar mehrfach im Jahr im Abstand von 56 Tagen – Frauen dürfen bis zu vier, Männer bis zu sechs Mal innerhalb von 12 Monaten spenden. Der DRK-Blutspendedienst bietet in der Region Hessen und Baden-Württemberg täglich eine Vielzahl an Terminen an.

Also worauf warten? Eine Blutspende kann bis zu drei Menschen helfen.

Weitere Informationen rund um das Thema Blutspende unter [www.blutspende.de](http://www.blutspende.de) oder telefonisch kostenfrei unter **0800 11 949 11**.

### NÄCHSTER TERMIN in 88271 WILHELMSDORF

**Freitag, dem 31.01.2025 von 14:30 Uhr bis 19:30 Uhr  
Riedhalle, Am Riedgarten 12**

**Jetzt Termin buchen:** [www.blutspende.de/termine](http://www.blutspende.de/termine)







Die Gemeinde Wilhelmsdorf sucht  
für ihren **Montessori-Kindergarten Gartenstraße**  
zum nächstmöglichen Zeitpunkt eine

### **Integrationskraft (m/w/d)**

Der Beschäftigungsumfang beträgt 7 Std./Woche und teilt sich auf 3 Tage jeweils von 8 Uhr bis 10 Uhr auf. Die genauen Arbeitstage können von Dienstag bis Freitag gewählt werden. Die übrige Zeit dient als Vorbereitungszeit.

Sie sind Teil des Kindergartenteams und begleiten und fördern ein Kind mit Beeinträchtigung und gestalten seinen Kindergartenalltag mit.

Für diese Tätigkeit wünschen wir uns eine/n Heilpädagogin/e oder pädagogische Fachkraft (mit Erfahrung im Umgang mit Kindern mit Beeinträchtigung).

Die Stelle ist in Anlehnung an die Gewährung der Eingliederungshilfe durch den Landkreis Ravensburg zunächst befristet bis 31.08.2025. Eine Weiterbeschäftigung kann in Aussicht gestellt werden.

Wir freuen uns auf Ihre Bewerbung, die Sie bitte an das Bürgermeisteramt, Saalplatz 7, 88271 Wilhelmsdorf oder online an [personal@gemeinde-wilhelmsdorf.de](mailto:personal@gemeinde-wilhelmsdorf.de) richten.

Für Auskünfte stehen Ihnen die Kindergartenleiterin Nadja Bauer, Tel. 07503 362 oder Kathrin Schlick, Tel. 07503 921-131, gerne zur Verfügung.



Wir brauchen dich! Starte jetzt dein

### **Freiwilliges Soziales Jahr (FSJ)**

- im **Montessori-Kindergarten Gartenstraße** oder
- im **Gymnasium Wilhelmsdorf (Schulbegleitung)**

Beide Einrichtungen befinden sich in Trägerschaft der Gemeinde Wilhelmsdorf.

Du unterstützt das jeweilige Team bei der pädagogischen Arbeit und gestaltest den Kindergarten- bzw. Schulalltag mit.

Wir bieten dir:

- Abwechslungsreiche Arbeit im pädagogischen Bereich
- Wichtige Erfahrungen, die über das Jahr hinaus wirken
- Ermäßigungen durch FWD Ausweis (z. B. im Nahverkehr)
- Bildungstage (diese beinhalten Seminare, Austausch mit anderen FWD-Kräften).

Haben wir dein Interesse geweckt?

Wir freuen uns auf deine Bewerbung an:  
[personal@gemeinde-wilhelmsdorf.de](mailto:personal@gemeinde-wilhelmsdorf.de)

Informationen zu den Stellen gibt es gerne vorab bei:

Nadja Bauer, Tel. 07503 362 (Montessori-Kindergarten Gartenstraße) oder Kathrin Schlick, Tel. 07503 921-131 (Gemeindeverwaltung Wilhelmsdorf).



Die Gemeinde Wilhelmsdorf sucht  
für ihren **Montessori-Kindergarten Gartenstraße**

### **pädagogische Fachkräfte (m/w/d)**

**(Teilzeit und Vollzeit)**

Wir bieten sowohl im U3-, als auch im Ü3-Bereich, ein abwechslungsreiches Aufgabenfeld in einem aufgeschlossenen Team, regelmäßige Fort- und Weiterbildungen, sowie eine Vergütung in Anlehnung an den TVöD-SuE.

Wir wünschen uns engagierte, kooperative und teamfähige Personen, die verantwortungsbewusst und selbstständig die pädagogischen Aufgaben wahrnehmen. Ein Montessori-Diplom ist nicht unbedingt erforderlich.

Wir freuen uns auf Ihre Bewerbung, die Sie bitte an das Bürgermeisteramt, Saalplatz 7, 88271 Wilhelmsdorf oder online an [personal@gemeinde-wilhelmsdorf.de](mailto:personal@gemeinde-wilhelmsdorf.de) richten.

Für Auskünfte stehen Ihnen die Kindergartenleiterin Nadja Bauer, Tel. 07503 362 oder Kathrin Schlick, Tel. 07503 921-131, gerne zur Verfügung.

### **Bundeswehrübung am 30.01.2025**

Die Bundeswehr aus Pfullendorf führt am 30.01.2025 eine Übung SERE-C LFB Auffrischungsmodul durch.

An der Übung nehmen ca. 24 Soldaten, 4 Rad-Kfz sowie 1 Hubschrauber teil.

Ersatz von Übungsschäden ist möglichst innerhalb von 14 Tagen nach Abschluss der Übung beim Bürgermeisteramt geltend zu machen.

**Übungsraum:** Bad Saulgau, Altshausen, Zogenweiler, Illwangen, Pfullendorf, Göggingen, Scheer

**Geplante Übungsaktivitäten:** Wiederholungslehrgang Überleben f. besonders gefährdetes fliegerisches Personal. Eintägige, freilaufende Ausbildung einschl. Hubschrauberaufnahme mit Signalmitteln.

### **Bundeswehrübung vom 03.02. - 06.02.2025**

Die Bundeswehr aus Pfullendorf führt in der Zeit von 03.02. – 06.02.2025 eine Übung Überleben Einsatz Offz Lw durch.

An der Übung nehmen ca. 60 Soldaten, 5 Rad-Kfz sowie 1 Hubschrauber teil.

Ersatz von Übungsschäden ist möglichst innerhalb von 14 Tagen nach Abschluss der Übung beim Bürgermeisteramt geltend zu machen.

**Übungsraum:** Bad Saulgau, Altshausen, Zogenweiler, Illwangen, Pfullendorf, Göggingen, Scheer

**Geplante Übungsaktivitäten:** 4-tägige Ausbildung zum Überleben / Durchschlagen mit Abseilausbildung und Orientierungsmärschen (auch bei Nacht) und Hubschrauberaufnahme (mit Signalmitteln). Stationsausbildung in der ehemaligen Munitionsniederlassung Mottschieß.



## Christbaumsammeln in Esenhausen und Lengenweiler

**Samstag, 18.01.2025**



**Bitte legen Sie Ihren Baum bis 9.00 Uhr  
gut sichtbar an den Straßenrand**

*Ihre Landjugend Esenhausen*

## Christbaumsammeln am 18.01.2025

In diesem Jahr findet das Christbaumsammeln der KLJB Zußdorf am **Samstag, den 18.01.2025** statt.

Wenn wir auch Ihren Christbaum in Zußdorf, Höhreute, Latten, Auhof, Niederweiler und Wilhelmsdorf mitnehmen sollen, dann legen Sie ihn bitte gut sichtbar **bis 7:00 Uhr** an den Straßenrand.

Über eine kleine Spende, die Sie am Christbaum anbringen können, freuen wir uns sehr.

Vielen Dank schon im Voraus!

Ihre KLJB Zußdorf



## Gemeindebücherei

**Wir sind zu den folgenden Öffnungszeiten für Sie da: Montag, Donnerstag und Freitag, jeweils von 15:00 bis 18:00 Uhr**

Wir wünschen all unseren Leserinnen und Lesern von Herzen ein gutes und gesundes neues Jahr!

### Vorlesezeit – Achtung neuer Vorlesetag!

In der kommenden Zeit wird wegen Terminüberschneidungen unserer Vorleserin Melanie Krause das Vorlesen in der Bücherei nicht mehr montags, sondern freitags stattfinden – und das bereits um 15 Uhr! Der nächste Vorlesetermin ist **Freitag, 31.01.2025 um 15:00 Uhr!** Wir freuen uns auf alle Kinder ab 4 Jahren, die schon alleine zuhören können. Mamas, Papas und andere Begleitpersonen können solange gerne bei uns in der Bücherei stöbern oder einen Kaffee trinken.

## Hinweise zur Räum- und Streupflicht in der Gemeinde

Angesichts des bevorstehenden Winters weisen wir die Bevölkerung auf die bestehende Räum- und Streupflicht hin. **Nachfolgend erläutern wir die wichtigsten Bestimmungen der Räum- und Streupflichtsatzung:**

### Wann besteht die Räum- und Streupflicht?

Die Gehwege müssen **werktags bis 7.00 Uhr, an Sonn- und gesetzlichen Feiertagen bis 8.00 Uhr geräumt und gestreut sein**. Wenn nach diesem Zeitpunkt Schnee fällt bzw. Eisglätte auftritt, muss unverzüglich, wenn notwendig, auch wiederholt geräumt und gestreut werden. **Diese Pflicht endet um 21.00 Uhr.**

### Wie wird gestreut?

Zum Streuen ist in der Regel abstumpfendes Material wie Sand oder Splitt zu verwenden. **Splitt wird von der Gemeinde nicht zur Verfügung gestellt und es werden daher auch keine Splittkästen aufgestellt.** Es ist daher wichtig, dass die Streupflichtigen rechtzeitig genügend Vorräte an Streumaterial selbst besorgen.

Die Verwendung von auftauenden Streumitteln ist nach der Satzung nicht erlaubt. Aufgrund der Tatsache jedoch, dass die Gemeinde im Zuge notwendiger Einsparungsmaßnahmen bis auf weiteres nur noch Salz als Streumittel verwendet, wird dieses Verbot ebenfalls gelockert. Der Einsatz von Streusalz sollte jedoch auf das unbedingt notwendige Maß beschränkt werden.

Zu den notwendigen Einsparmaßnahmen gehört auch, dass auch im kommenden Frühjahr keine Kehrmaschine zur Beseitigung von Splitt zum Einsatz kommt. Wir weisen deshalb jetzt schon daraufhin, dass etwaiger Splitt im Rahmen der Räumspflicht beseitigt werden muss.

### Wer unterliegt der Räum- und Streupflicht?

Innerhalb der geschlossenen Ortslage obliegt es den Straßenanliegern, die Gehwege zu reinigen, bei Schneefall zu räumen und bei Schnee- und Eisglätte zu streuen.

Straßenanlieger im Sinne der Satzung sind die Eigentümer und Besitzer von Grundstücken, die an einer Straße liegen oder einen Zugang zu ihr haben. Besitzer sind insbesondere Mieter und

Pächter, die das Grundstück nutzen. Als Straßenanlieger gelten auch die Eigentümer und Pächter solcher Grundstücke, die von der Straße durch eine im Eigentum der Gemeinde oder des Trägers der Straßenbaulast stehende, nicht genutzte unbebaute Fläche getrennt sind, wenn der Abstand zwischen Grundstücksgrenze und Straße nicht mehr als 10 m beträgt.

### Was gilt als Gehweg und in welchem Umfang besteht die Räum- und Streupflicht?

Als Gehwege gelten die ausschließlich dem öffentlichen Fußgängerverkehr gewidmeten Flächen ohne Rücksicht auf ihren Ausbauzustand. Sind solche Gehwege nicht vorhanden, gelten die seitlichen Flächen am Rand der Fahrbahn in einer Breite von 1,5 m als Gehweg. Geh- und Fußwege sind auch Treppen.

Die Gehwege müssen mindestens soweit von Schnee und auftauendem Eis geräumt werden, dass die Sicherheit des Fußgängerverkehrs gewährleistet ist. Sie sind **in der Regel mindestens auf 1 m Breite zu räumen**. Der geräumte Schnee und das aufgetaute Eis müssen auf dem restlichen Teil des Gehweges angehäuft oder, wenn der Platz dafür nicht ausreicht, auf dem eigenen Grundstück untergebracht werden. Dabei muss darauf geachtet werden, dass bei Tauwetter die Straßenrinnen und Straßeneinläufe so frei gelegt werden, dass das Schmelzwasser ablaufen kann. Bei Schnee- und Eisglätte sind die Anlieger verpflichtet, den Gehweg und die Zugänge zur Fahrbahn rechtzeitig so zu bestreuen, dass sie von Fußgängern bei Beachtung der nach den Umständen gebotenen Sorgfalt möglichst gefahrlos benützt werden können. Haus- und Grundbesitzer sollten in ihrem eigenen Interesse die in der Streupflichtsatzung enthaltenen Vorschriften beachten, da sie im Schadensfalle sonst mit Schadensersatzansprüchen und Geldbußen rechnen müssen. Wir bitten deshalb, die Räum- und Streupflicht gewissenhaft zu beachten und durchzuführen.

### Was sollten Fahrzeugbesitzer im Winter beachten?

Fahrzeugbesitzer sollten ihre Autos nachts oder morgens **nicht auf den Straßen oder Wendeplatten parken**, da sie dadurch das notwendige Schneeräumen und Streuen durch den Winterdienst behindern und manchmal sogar unmöglich machen.

Die komplette Satzung finden Sie auf unserer Homepage unter: [www.gemeinde-wilhelmsdorf.de](http://www.gemeinde-wilhelmsdorf.de), Ortsrecht, Satzungen und Verordnungen, Räum- und Streupflicht



## BEHÖRDEN & EINRICHTUNGEN



**Stiftung Naturschutz  
Pfrunger - Burgweiler Ried**  
Naturschutzzentrum Wilhelmsdorf

### „Interesse an Natur pur“? – wieder Plätze frei in der Natur-Kindergruppe

In der **Natur-Kindergruppe** des Naturschutzzentrum Wilhelmsdorf sind wieder Plätze frei geworden! Kinder ab 7 Jahren, die sich gerne draußen aufhalten, neugierig sind und alles untersuchen möchten, Steine umdrehen, in jede Pfütze schauen und Tiere und Pflanzen mögen sind herzlich eingeladen, am **Dienstag, 28.01.2025 von 15.00 - 17.30 Uhr** zu einem **Schnuppernachmittag** vorbeizukommen. Die Biologin und Naturpädagogin Margit Ackermann zeigt und erklärt Besonderheiten, aber auch auf den ersten Blick alltägliche Dinge im Ried. Energie baut sich bei Spielen ab, beobachten und alle Sinne einsetzen sind wichtige Elemente der Nachmittage.



Wer Interesse hat, bitte im Naturschutzzentrum melden. Es sind insgesamt 15 Nachmittage im Jahr, die vom Natur- und Umweltfonds der Kreissparkasse gefördert werden. Damit entsteht ein Kostenbeitrag von nur 2,00 € pro Termin.

Bitte ein Rucksackvesper einpacken und an wettergerechte Kleidung denken, außer an Bastelnachmittagen finden alle Termine draußen statt.

Treffpunkt, Information und Anmeldung im Naturschutzzentrum Wilhelmsdorf, Riedweg 3 in Wilhelmsdorf, Tel. 07503 / 739 oder unter [ackermann@riedstiftung.de](mailto:ackermann@riedstiftung.de)

### Achtung: Holzfällerarbeiten im Pfrunger-Burgweiler Ried

Im Rahmen der Verkehrssicherheit ist die **Teilstrecke „Bahndamm“** (Vogelsee bis Hundsche Teiche an der Ostrach) auf den Wanderrouten „Großer Trauben“ und „Weite Wiesen“ bis auf weiteres gesperrt!

Wir bitten alle Besucher des Rieds in den kommenden Wochen sich **nicht in diesen Bereich** zu begeben. **Die Teilstrecke ist in**

**beiden Richtungen gesperrt.** Die Absperungen dürfen zu Ihrer eigenen Sicherheit nicht überstiegen werden. Die Betriebe Martin Strobel, Esenhausen und Roland Grossmann, Glashütten setzen diese Maßnahme um und hoffen auf einen zügigen und reibungslosen Ablauf.



Bitte entnehmen Sie in unserer Wanderkarte, online abrufbar unter [www.pfrunger-burgweiler-ried.de](http://www.pfrunger-burgweiler-ried.de) oder an unseren Wandertafeln an den Riedparkplätzen alternative Wandermöglichkeiten.



Für eine kurzweilige Runde mit der Möglichkeit der abschließenden Einkehr in einer hiesigen Gastronomie empfehlen wir Ihnen die ausgewiesenen Lehrpfade am Naturschutzzentrum in Wilhelmsdorf oder den Riedlehrpfad Burgweiler (abrufbar über [www.outdooractive.de](http://www.outdooractive.de))

Die Team der Stiftung Naturschutz Pfrunger-Burgweiler Ried wünscht allen ein gutes Neues Jahr und dankt für Ihr Verständnis!



**Förderverein  
Einander  
Miteinander  
Für einander e.V.**

### Gedächtnistraining und Spiel

Wollen Sie mit Spaß und in Gesellschaft Ihr Gedächtnis trainieren?

Am **22. Januar 2025 um 15.00 Uhr** haben Sie **in der Senioren-Wohnanlage im Korn-taler Weg 10** die Gelegenheit dazu.

Wir laden Sie herzlich ein - schauen Sie vorbei!  
*Ute Amend*

### Wir sammeln .... benutzte Briefmarken

Mit Unterstützung des **Bürgeramtes des Rathauses Wilhelmsdorf** sammeln wir **entwertete Briefmarken** und geben sie an terre des hommes weiter.

Die Briefmarken müssen nicht abgelöst werden, sondern können (mit Papierrand) aus den Umschlägen herausgetrennt werden. Sie können gerne auch komplette Umschläge bei uns abgeben. Die Briefmarkenstelle von terre des hommes vernichtet nach dem Ausschneiden der Briefmarken alle Umschläge oder Karten und sichert so den Datenschutz zu.

Der Erlös aus dem Verkauf der Briefmarken kommt Projekten von terre des hommes in 37 Ländern der Welt zugute. Ein Schwerpunkt der Arbeit ist es, Kindern aus armen Familien den Schulbesuch zu ermöglichen und Aufklärungsmaßnahmen zu Gesundheit und Ernährung durchzuführen. Ausführliche Informationen hierzu finden Sie auf der Homepage [www.tdh.de](http://www.tdh.de).

**Vielen Dank** - bitte geben Sie nicht mehr genutzte Briefmarken im Bürgeramt des Rathauses ab und unterstützen Sie so auch weiterhin unsere Sammelaktion und terre des hommes.



**Die Zieglerschen**



### Lichtbildvortrag – mit dem Rad bis Kirgisistan

7.000 Kilometer ist Martin Hensler, Teamleitung in der Zieglerschen Behindertenhilfe, mit dem Rad bis Kirgisistan gefahren. Die





ehemalige Sowjetrepublik in Zentralasien grenzt im Osten an China und betört durch seine gebirgige Landschaft.

Zum Reiseabenteuer von Martin Hensler zählte auch die Besteigung des 7.000 Meter hohen Khan Tengri. Der schneebedeckte Koloss heißt übersetzt: Himmelsherrscher.

In einem Lichtbildvortrag berichtet Martin Hensler über seine abenteuerliche Reise nach Kirgisistan, rauf auf den Khan Tengri.

**Der Vortrag findet statt am 22.01.2025 um 18.30 Uhr im Bürgersaal Wilhelmsdorf.**

Herzliche Einladung.

## TWS

### Potenziale der Tiefengeothermie in der Region

**Eigene Gesellschaft unter dem Dach der TWS – Vorkommen von heißem Thermalwasser kann Baustein für die Wärmewende sein**

Für eine zukünftig nachhaltige und ressourcenschonende Wärmeversorgung in Ravensburg, Weingarten und Umgebung beschäftigen sich die Technischen Werke Schussental (TWS) auch mit den Möglichkeiten der Tiefengeothermie. Die Erdwärmegesellschaft Schussental mbH (EGS), eine hundertprozentige Tochtergesellschaft der TWS, verfolgt das Projekt. EGS und TWS werden in Zukunft eng zusammenarbeiten und in Abstimmung mit den Kommunen die Möglichkeiten der Tiefengeothermie prüfen. Unter dem Schussental – wie dem gesamten deutschen Alpenvorland – liegt das deutsche Molassebecken. Expertinnen und Experten bescheinigen der vorhandenen Geologie ein hohes Potenzial für Geothermie.

### Landesamt erteilt Aufsuchungserlaubnis

Das Landesamt für Geologie, Rohstoffe und Bergbau in Freiburg erlaubt der EGS für fünf Jahre im beantragten Aufsuchungsfeld nach Erdwärme zu suchen. Hierfür werden in den nächsten Jahren zunächst Voruntersuchungen und Vermessungen durchgeführt. Erst wenn hierdurch ein geeigneter Standort ermittelt wurde, könnten im nächsten Schritt die Bohrarbeiten beginnen. Bis Ende 2029 darf das Energieunternehmen in großen Teilen des TWS-Gasnetzgebiets die tiefengeothermischen Möglichkeiten ausloten. Die ersten Bohrungen könnten bei einem positiven Ergebnis frühestens im Jahr 2027 erfolgen und würden nach derzeitiger Planung bis in eine Tiefe von etwa 2.500 Metern reichen.

### Fokus auf Ravensburg und Weingarten

Der Schwerpunkt bei der Suche nach einem geeigneten Ort für eine Bohrung liegt auf Ravensburg und Weingarten. „Die TWS baut in beiden Städten Wärmenetze auf und aus. Kann die EGS hier eine erfolgreiche Bohrung durchführen und heißes Wasser aus der Tiefe fördern, wird die Wärme- und Warmwasserversorgung der Wärmenetze klimaneutraler. Im Idealfall können wir die hohen Temperaturen direkt für die Wärmeversorgung nutzen“, erklärt Dr. Andreas Thiel-Böhm, Geschäftsführer der TWS und der EGS, und ergänzt: „Die geothermische Erschließung eines Gebietes dauert Jahre. Wir lassen keine Zeit nutzlos verstreichen und bleiben mit Folgeanträgen, auch für Fördermittel, dran.“

### Analyse der Gesteinsschicht

Momentan liegen ältere 2D-Daten der geologischen Gegebenheiten vor Ort vor. Das Landesamt für Geologie, Rohstoffe und Bergbau und die EGS werten diese gemeinsam aus und entscheiden, ob die Datengrundlage ausreichend ist für die angestrebten Bohrungen. Ist das nicht der Fall, erfolgt frühestens Anfang 2026 eine

genauere Betrachtung mittels 3D-Seismik. Über den genauen Ablauf wird im Vorfeld informiert. „Dann fahren Messfahrzeuge das Gebiet flächendeckend ab und sammeln Daten. Anhand der Werte sind wir in der Lage, ein 3D-Modell des Untergrunds zu berechnen“, erklärt Miriam Sepke-Vogt, Projektmanagerin bei der EGS. Erst wenn der spätere Standort anhand der Daten ermittelt wurde, folgen weitere Untersuchungen wie eine Umweltverträglichkeitsprüfung. „In dem ganzen Prozess gehen wir äußerst gewissenhaft vor, stimmen uns regelmäßig mit den zuständigen Behörden ab und informieren aktiv über die weiteren Schritte“, versichert Dr. Andreas Thiel-Böhm.

### Vorteile der Geothermie

„Tiefengeothermie ist deshalb so interessant für eine klimaneutrale Wärmeversorgung, weil sie ganzjährig und ohne Schwankungen verfügbar ist. Durch den großen Aufwand beim Erstellen und Betreiben einer Bohrung kommt Tiefengeothermie nur für zentrale Anwendungen wie Fernwärmenetze zur Anwendung“, erläutert Miriam Sepke-Vogt. Die Leistung einer Bohrung liegt je nach Bedingungen im Bereich einiger Megawatt und kann so ganze Stadtviertel das Jahr über mit Wärme versorgen.

Die TWS wird die Öffentlichkeit kontinuierlich über die nächsten Projekt-Schritte informieren.

## OSK

### 7-teiliger Workshop zur Bewältigung von Erschöpfung nach Krebs

Während oder nach einer tumorbedingten Therapie leiden viele Patienten an „Fatigue“, also an Erschöpfung.

An sieben Freitagen ab dem **28. Februar** werden Ursachen, Faktoren, Strategien und Auswege aufgezeigt und erörtert. Der Workshop findet jeweils vormittags von 09:00 - 12:00 Uhr statt.

Referentin ist die Onkologische Fachkrankenschwester Priska Hummel der Krebsberatungsstelle der Oberschwabenklinik in Ravensburg. Eine Anmeldung ist erforderlich: werktags am Vormittag unter der

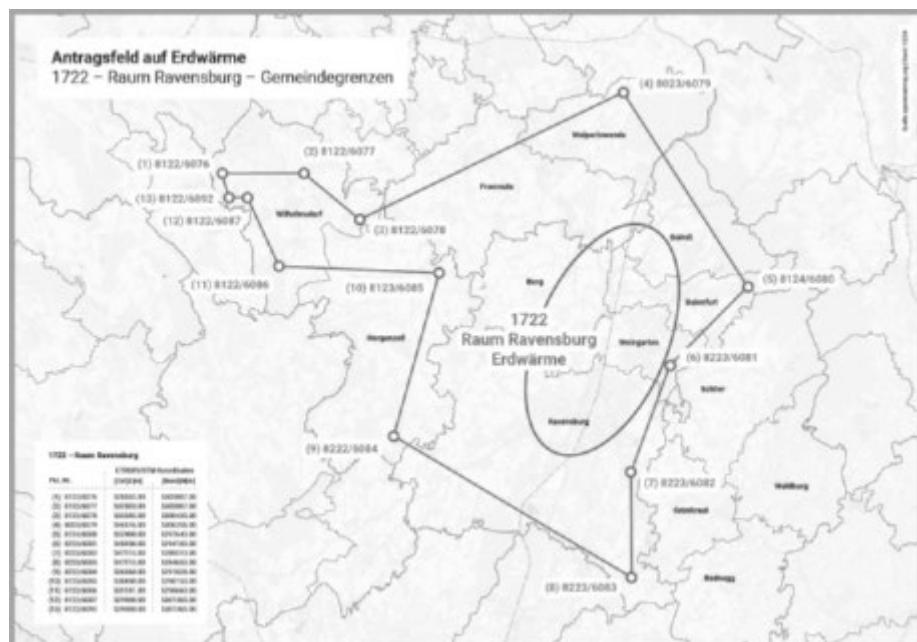
Telefonnummer: 0751/87-2389. Die Teilnahme ist kostenlos und die Teilnehmerzahl ist begrenzt.

## Bürgerstiftung Kreis Ravensburg fördert „Gute Vorsätze“



### Unterstützung für Projektvorhaben mit bis zu 500 Euro

Nicht nur reden, sondern machen – nach dieser Devise fördert die Bürgerstiftung Kreis Ravensburg auch in diesem Jahr Projekte aus den Bereichen Soziales, Bildung,







Umwelt, Sport und Kultur zum Jahresanfang. Lokal und regional Engagierte erhalten eine unbürokratische Starthilfe von bis zu 500 Euro, um ihre „Guten Vorsätze“ für das Jahr 2025 in die Tat umzusetzen. Der Kreativität sind dabei kaum Grenzen gesetzt und die Bürgerstiftung freut sich auf innovative und nachhaltige Projektideen.

Die Ausschreibung richtet sich landkreisweit an gemeinnützige Organisationen, Vereine und Initiativen sowie an Schulen und Kindergärten/Kitas. Gefördert werden ausschließlich Projekte, deren Gesamtkosten 2.000 Euro nicht überschreiten. Die Bürgerstiftung möchte mit ihrem Beitrag gezielt kleinere Initiativen unterstützen, die

häufig keinen Zugang zu anderen Fördermitteln haben.

Projekte, die eine Förderung erhalten möchten, müssen folgende Kriterien erfüllen:

- Das Projekt wird **2025 neu gestartet** und erstmals umgesetzt.
- Es hat einen **Bezug zur Region** und wird von **Ehrenamtlichen** unterstützt.
- Es ist eine konkrete Aktivität mit **sichtbarem Ergebnis in 2025**.
- Die **Angabe des genauen Verwendungszwecks** der Fördermittel erfolgt transparent.

Förderanträge mit einer kurzen Projektbeschreibung und einem Finanzierungsplan können bis zum **28. Februar 2025**

per E-Mail an [anja.beicht@buergerstiftung-kreis-rv.de](mailto:anja.beicht@buergerstiftung-kreis-rv.de) eingereicht werden. Die vollständige Ausschreibung sowie der Förderantrag sind auf der Homepage der Bürgerstiftung Kreis Ravensburg zu finden: [www.buergerstiftung-kreis-rv.de](http://www.buergerstiftung-kreis-rv.de)

Sie haben eine gute Idee, sind sich aber nicht sicher, ob Ihr Projekt förderfähig ist? Dann nehmen Sie gerne Kontakt zum Stiftungsbüro der Bürgerstiftung Kreis Ravensburg auf.

Ihre Ansprechpartnerin Anja Beicht erreichen Sie unter der Telefonnummer 0751/35912943 oder per E-Mail an [anja.beicht@buergerstiftung-kreis-rv.de](mailto:anja.beicht@buergerstiftung-kreis-rv.de).



## JUGEND & FAMILIE



**Hoffmannhaus  
Familienzentrum**  
am Saalplatz 14

- Kostenlose Beratung in Kinder-, Jugend- und Familienfragen
- Entwicklungspsychologische Beratung für Eltern von Säuglingen und Kleinkindern (für Schrei-, Fütter- und Schlafstörungen)
- Durchführung und Organisation von Angeboten für Familien
- Eltern-Treff für Eltern mit Kindern bis 3 Jahren, jeden Dienstag während der Schulzeit von 10.00 – 11.30 Uhr

„Bücher-Tausch“ – bedienen Sie sich gerne an unserem reichhaltigen Angebot (nach Vereinbarung). Derzeit haben wir auch Spiele im Angebot

Kontakt: Isolde Haag, 07503/203190  
oder [haag.isolde@diakonie-bgk.de](mailto:haag.isolde@diakonie-bgk.de)

### Weitere Angebote im Familienzentrum:

Baby- und Kleinkinderbekleidung in großer Auswahl (entweder am Freitag zu den üblichen oder nach Vereinbarung, siehe Kontakt)



**Kreative Jugend  
Wilhelmsdorf e.V.**

### DAS WAR KREJUWI 2024

Ausfahrt zum Skillspark, Ausfahrt ans Theater Konstanz, Skatetreff, Theaterprojekt Momo, Graffiti-Workshop mit Daschu, Skate

Contest, Flohmarkt, Politik und Pizza, Du Gemeinderat!, die krejuwi summerweek, Punk Konzert, Wall of Fame, Theatertreff, Weihnachtsmarkt...

Danke an alle die dabei waren und an die Ferry Porsche Stiftung fürs Ermöglichen!



### LOS GEHT'S 2025

Jetzt anmelden für unseren **Intensiv-Theater-Workshop am 15. und 16. Februar**. Geleitet wird das Angebot von der Theaterpädagogin Judith Jäger und findet am Samstag und Sonntag jeweils von 9.00 Uhr bis 13.00 Uhr in der Scheune statt. Hier werden verschiedene Grundlagen des Schauspiels wie Präsenz, Status, Stimme und Bewegung vertieft.

Von Mai bis Juli bieten wir ein **Theaterprojekt** an, bei dem gemeinsam mit Clara Zie-

renberg ein eigenes Theaterstück erarbeitet wird. Auch hierfür könnt ihr euch jetzt anmelden! Die genauen Termine und das Anmeldeformular findet ihr unter: [www.krejuwi.de](http://www.krejuwi.de) // Anmeldungen an: [theater@krejuwi.de](mailto:theater@krejuwi.de)

Außerdem geht im Januar und Februar der **Offene Theatertreff** im Jugendraum mit verschiedenen Übungen und Theaterspielen weiter. Immer mittwochs von 15.30 bis 17.00 Uhr!

Ebenfalls anmelden könnt ihr euch für unsere **Ski- und Snowboardausfahrt** am 26. Februar nach Balderschwang! Mehr Infos unter: [www.krejuwi.de](http://www.krejuwi.de) // Anmeldungen an: [anmeldung@krejuwi.de](mailto:anmeldung@krejuwi.de)





## WILHELMSDORFER WIRTSCHAFTSLEBEN

### Vielfältiges Angebot nutzen – lebendige Gemeinde stärken – vor Ort einkaufen!

Unsere Läden, unser Wochenmarkt, unsere Gastronomie, Handwerk und Dienstleister prägen unsere Gemeinde.

#### Wer sie aktiv nutzt, macht mit!

- Vielfalt erhalten
- Umwelt schonen
- Service und Beratung genießen
- Vereine und Veranstaltungen unterstützen
- Arbeitsplätze und Ausbildung vor Ort sichern



[www.gewerbeverein-wilhelmsdorf.de](http://www.gewerbeverein-wilhelmsdorf.de)

### DAS GESCHENK, DAS IMMER SEHR GUT ANKOMMT UND JEDEN ERFREUT!

Sie können im Wert von 10 € und 20 € im **Bürgeramt im Rathaus** oder bei den örtlichen Banken (**Kreissparkasse Ravensburg & Volksbank Altshausen**) erworben werden und sind immer ein passendes Geschenk.



## KINDERGÄRTEN UND SCHULEN

### Informationsveranstaltung der Wirtschaftsschule, des Berufskollegs und des Wirtschaftsgymnasiums der Humpis-Schule Ravensburg

Die kaufmännischen Vollzeitschulen der Humpis-Schule Ravensburg, St.-Martinus-Str. 77, laden zum gemeinsamen Informationsabend ein:

**Dienstag, 4. Februar 2025  
von 16:00 Uhr bis 19:00 Uhr**

Sie erhalten bei dieser Veranstaltung Informationen zu den verschiedenen Profilen, Wahlfächern und sonstigen Aktivitäten während der Schulzeit aus der Sicht der Schulleitung, der Lehrerinnen und Lehrer sowie Schülerinnen und Schüler.

#### Zugangsvoraussetzungen:

In die **Wirtschaftsschule/Berufsfachschule** können Schülerinnen und Schüler der Hauptschule, Werkrealschule, Gemeinschaftsschule, Realschule oder Gymnasium nach der 8., 9. oder 10. Klasse sowie nach Abschluss des VAB aufgenommen werden. Die Schülerinnen und Schüler erwerben an der Wirtschaftsschule nach zwei Jahren die Mittlere Reife verbunden mit einer beruflichen Grundbildung. Diese Schulart bietet eine gute Basis für kaufmännische Berufe aber auch für weiterführende, berufliche Schulen. Dass die Wirtschaft diese Art der besonderen Mittleren Reife schätzt, zeigt die große Übernahme der Absolventinnen und Absolventen in anspruchsvolle Ausbildungsberufe.

Voraussetzung für die Aufnahme in das **kaufmännische Berufskolleg** ist grundsätzlich ein mittlerer Bildungsabschluss (Fachschulreife, Realschulabschluss, Versetzungszeugnis in die Klasse 11 oder Jahrgangsstufe 1 eines Gymnasiums oder in die gymnasiale Oberstufe der Gemeinschaftsschule, Versetzungszeugnis in die Klasse 10 eines Gymnasiums des achtjährigen Bildungsganges, gleichwertiger Bildungsstand). Bei einzelnen BKs gelten noch Zusatzbestimmungen.

In das **Wirtschaftsgymnasium** können Bewerberinnen und Bewerber aus allgemeinbildenden Gymnasien mit einem Versetzungszeugnis nach Klasse 10 oder in die Jahrgangsstufe 11, Bewerberinnen und Bewerber aus Gemeinschaftsschulen (E-Niveau) mit einem Versetzungszeugnis in die gymnasiale Oberstufe sowie Bewerberinnen und Bewerber mit Mittlerer Reife aus Real-, Werkreal-, Berufsfach- oder Gemeinschaftsschulen mit einem Notendurchschnitt von 3,0 in Deutsch, Englisch und Mathematik und mindestens der Note „ausreichend“ in jedem dieser drei Fächer aufgenommen werden. Das Wirtschaftsgymnasium vermittelt in drei Jahren die allgemeine Hochschulreife.

Anmeldeschluss für alle Schularten ist der 1. März 2025. Bitte beachten Sie, dass die Anmeldung für alle Schularten (außer Berufskolleg Fachhochschulreife) über das zentrale Online-Bewerbungsverfahren unter [www.schule-in-bw.de/bewo](http://www.schule-in-bw.de/bewo) erfolgt.

Weitere Informationen zu den einzelnen Schularten erhalten Sie auch im Internet unter [www.humpis-schule.de](http://www.humpis-schule.de)



### Kindergarten Friedenstraße

#### Wir sagen DANKE!

Wir Kinder vom Kindergarten Friedenstraße sagen DANKE an das Team vom JK Fitnessstudio GmbH Wilhelmsdorf für die tolle Spende für unseren Mehrzweckraum.



Die Kinder sind begeistert von dem Trampolin, den Matten und den Fitnessschnecken – jetzt können wieder viele Turn- und Baudecken umgesetzt werden, die unser Bewegungsprofil bereichern.

### WIR BERATEN SIE GERNE!

☎ 07771 9317-11

✉ [anzeigen@primo-stockach.de](mailto:anzeigen@primo-stockach.de)





## KULTURNACHRICHTEN



### Kulturverein Wilhelmsdorf

**Johann Sebastian Bach geht über den Sambesi – Lesung mit Wolfram Frommlet**  
**Wolfram Frommlet**, in Ravensburg geboren, Journalist, Autor und Regisseur, fasst den Entschluss, nach Afrika zu gehen, um dort ein Medienprojekt aufzubauen, um denen eine Stimme zu geben, die keine haben. Platten von Bach hat er im Gepäck,

Synonym für das Europa der Humanität. Aber die Schatten Europas holen Frommlet ein. Nicht ohne Humor, aber auch nicht ohne Zynismus berichtet Frommlet in seinem Buch über das, was er in 30 Jahren in Asien und Afrika gesehen hat, Ausbeutung der Dritten durch die Erste Welt, oft noch schlimmer, als er es sich vorgestellt hatte. Doch er findet auch afrikanische Alternativen, die nicht zu neuen Abhängigkeiten führen.

**Samstag, 18.01.25, um 20 Uhr**  
**in der Scheune in Wilhelmsdorf**  
**Eintritt 12 €/9 € ermäßigt**

**After Work am 16.01., ab 19.00 Uhr:** Musikhören, sich mit Freunden verabreden oder einfach so vorbeischaun – Donnerstagsabends verwandelt sich das gemütliche Foyer der Scheune in eine Bar. Wir haben Drinks für jeden Geschmack und immer eine Kleinigkeit zu essen. Von 19 bis 23 Uhr sind wir für euch da. Wir freuen uns auf euch!



## VEREINSNACHRICHTEN



### TSG Wilhelmsdorf



### Sport für Menschen mit Behinderung

#### Inklusives Tischtennis-Turnier in der Riedhalle

Am **Samstag, den 18. Januar 2025** veranstaltet die Sportkooperation TSG Wilhelmsdorf/DieZieglerschen ihr 23. inklusives Tischtennisturnier. Über 60 TN spielen in 5 Kategorien um die Platzierungen.

Ab 9.00 Uhr werden die ersten Qualifikations- und Vorrundenspiele ausgetragen. Ab ca. 13.00 werden die Finalspiele stattfinden.

Zuschauende sind herzlich eingeladen!



### DRK Ortsverein Wilhelmsdorf

Heute findet um **19:00 Uhr** ein Dienstagabend statt. Wir werden Blutspendeplakate aufhängen.

#### Wir brauchen deine Hilfe!

Du bist mindestens 16 Jahre oder älter, hast Lust anderen Menschen in Notlagen zu helfen, möchtest neue Menschen kennenlernen und gerne in einem großen Team deine Teamfähigkeit unter Beweis stellen?

Dann engagiere dich **JETZT** in unserer Bereitschaft des Deutschen Roten Kreuzes in Wilhelmsdorf.

Wenn du unter 16 Jahre alt bist kannst du gerne in das Jugendrotkreuz kommen.

Wir freuen uns auf dich!

[www.drk-wilhelmsdorf.de](http://www.drk-wilhelmsdorf.de)

Mit kameradschaftlichen Grüßen  
Die Bereitschaftsleitung



### Krieger- & Soldaten- kameradschaft Zußdorf

#### Jahreshauptversammlung

Am **Freitag, 24. Januar 2025** findet um **19.00 Uhr** im **Bräuhaus in Zußdorf** unsere Jahreshauptversammlung statt, hierzu laden wir recht herzlich ein.

#### Tagesordnung:

Begrüßung  
Totengedenken  
Bericht des Schriftführers  
Kassenbericht  
Bericht der Kassenprüfer  
Entlastung der Vorstandschaft  
Benennung der Kassenprüfer für das kommende Jahr  
Ausblick, Wünsche Anträge

Im Namen der gesamten Vorstandschaft wünschen wir ein gutes, neues Jahr 2025, Glück, Zufriedenheit und vor allem Gesundheit.

Joe Russ  
Kameradschaftsführer



### Ski- & Snowboard- schule Horgenzell

#### Halbtageskiausfahrten

Dieses Angebot richtet sich an alle, die sich unter der Woche die Zeit nehmen wollen, um in netter Gesellschaft einen Skitag ohne Stress bei der Anfahrt und auf leeren Pisten zu genießen. Die Kosten für Anfahrt und Skikarte trägt jeder selbst.

#### Termine:

**Mittwoch: 29.01.2025**

**Mittwoch: 19.02.2025**

**Mittwoch: 12.03.2025**

**Laterns**

**Diedamskopf**

**Gargellen**

Auskunft und Anmeldungen bei:  
Peter Feist: Tel: 07587 731



### Narrenzunft Zockler OHA

Das Motto für die Fasnet lautet: „**Unter Wasser gohts jetzt rund, d' Zockler taucht zum Meeresgrund**“

#### Narrenfahrplan Fasnet 2025

Datum Umzugsbeginn	Ort Abfahrt
Sa. 18.01.25 13:13 Uhr	Berg Eigene Anfahrt
Sa. 25.01.25 13:31 Uhr	Schmalegg Eigene Anfahrt
So. 26.01.25 13:13 Uhr	Ebenweiler Eigene Anfahrt





So. 02.02.25 13:30 Uhr	Ailingen 1. 10:45 Uhr 2. 12:00 Uhr
So. 09.02.25 12:30 Uhr	Ringtreffen Ulm 10:30 Uhr
Sa. 15.02.25 14:00 Uhr	Waldburg 10:30 Uhr 12:00 Uhr
So. 16.02.25 13:30 Uhr	Narrenbaum stellen und Kinderball in Zußdorf

Sa. 22.02.25 13:30 Uhr	Freundschaftstreffen Haidgau 10:15 Uhr 12.00 Uhr
So. 23.02.25 13:30 Uhr	Reute 10:30 Uhr 12:00 Uhr
Fr. 28.02.25 19:30 Uhr	Bürgerball Zußdorf
Sa. 01.03.25 19:00 Uhr	Illmensee Eigene Anfahrt

So. 02.03.25 09:00 Uhr 14:00 Uhr	Narrenmesse Brochenzell 11:15 Uhr 12:30 Uhr
Mo. 03.03.25 14:00 Uhr	Zußdorf
Di. 04.03.25 14:00 Uhr 18:00 Uhr	Ebersbach Eigene Anfahrt Zockler verbrennen

T. Reisch

Weitere Informationen sowie den Umzugsplan mit Abfahrtszeiten findet ihr auch unter [www.narrenzunft-zussdorf.de](http://www.narrenzunft-zussdorf.de).

## Begegnungstag 2025 für alle Frauen in der Region

### Vergiss die Freude nicht!

Die Landfrauenvereinigung des Kath. Frauenbundes veranstaltet am Freitag 07.02.2025 einen Begegnungstag für Frauen aller Konfessionen in der Kirchengemeinde Dreifaltigkeit Ravensburg/Weststadt.

### Beginn 9.00 Uhr mit einem Gottesdienst.

Anschließend spricht Frau Gertrud Geiger, Gemeindereferentin, Supervisorin im Gemeindesaal Dreifaltigkeit zum Thema des Tages.

Beim Nachmittagsreferat um 14.00 Uhr mit dem Titel: "Mit Dankbarkeit die Freude in jedem Tag neu finden", nimmt uns die Referentin Frau Kienle-Hohwy mit zu einer Reise für mehr Innere Stärke, Beweglichkeit und Wohlfühl. Wie können wir die Geschenke des Alltags bewusst wahrnehmen, um so gestärkt weiterzugehen?

Wir laden Sie herzlich ein, die Teilnahme ist auch halbtags möglich. Eine Anmeldung ist nicht erforderlich. Kostenbeitrag 7€

Leitung Christina Längle, Horgenzell und Marlies Rothenhäusler, Taldorf

## Forum Zukunft gestalten

Herzliche Einladung zu einem Informationsabend  
**Biosphärengebiet – Chancen für unsere Gemeinde und die Region?!**  
**am Donnerstag 13. Februar 2025 um 19.00 Uhr**  
**im Bürgersaal Wilhelmsdorf, Saalplatz 7**

Es werden Erfahrungen aus den bestehenden Biosphärengebieten Schwarzwald und Schwäbische Alb geteilt sowie Chancen eines möglichen Biosphärengebietes Allgäu-Oberschwaben vorgestellt.

Auf folgende Referenten können Sie sich freuen:

- Walter Kemkes, Geschäftsführer Biosphärengebiet Schwarzwald
- Gebhard Aierstock, Vorstand Kreisbauernverband Reutlingen
- Gottfried Härle, Geschäftsführer Brauerei Clemens Härle KG und Biosphärenbotschafter
- Christoph Schulz, Geschäftsführer Stiftung Pfrunger Burgweiler Ried
- Lisa Polak und Franz Bühler, Prozessteam Biosphärengebiet Allgäu-Oberschwaben

Im *Forum Zukunft gestalten* engagieren sich Bürgerinnen und Bürger für eine lebenswerte Gemeinde Wilhelmsdorf. Es versteht sich als offene, überparteiliche Plattform der Bürgerbeteiligung, agiert gemeinwohlorientiert und wird gefördert durch die Allianz für Beteiligung Baden-Württemberg.

Finanziert aus Landesmitteln, die der Landtag Baden-Württemberg beschlossen hat.



### Baden-Württemberg

Das Land Baden-Württemberg wird durch das Staatsministerium, das Ministerium für Soziales, Gesundheit und Integration, das Ministerium für Verkehr sowie das Ministerium für Ernährung, Ländlichen Raum und Verbraucherschutz vertreten.



Das Förderprogramm »Beteiligungstaler« wird von der Allianz für Beteiligung durchgeführt.



## AUS UNSERER NACHBARSCHAFT



Zum nächstmöglichen Zeitpunkt suchen wir eine

### **zwei Pädagogische Fachkräfte (m/w/d)**

**in Voll- oder Teilzeit (70% bis 100%)**

für den Kindergarten Deggenhausen

#### Wir bieten:

- eine abwechslungsreiche Tätigkeit in einem tollen Team
- Eingruppierung bis Entgeltgruppe S8a TVöD-SuE

#### Sie bringen mit:

- Ausbildung zum/zur staatlichen anerkannten Erzieher/in oder Kinderpfleger/in bzw. eine vergleichbare Ausbildung

#### Interesse?

Wir freuen uns auf Ihre Bewerbung bis zum **17.02.2025** an **[hauptamt@deggenhausertal.de](mailto:hauptamt@deggenhausertal.de)**.

Gerne können Sie uns auch Ihre Kontaktdaten über das Formular auf [www.deggenhausertal.de/stellenausschreibungen](http://www.deggenhausertal.de/stellenausschreibungen) zukommen lassen - ganz einfach ohne Anschreiben und Lebenslauf.

Weitere Infos erhalten Sie bei Jasmin Gaugel, Tel.: 07555 9200-13.



## KIRCHLICHE NACHRICHTEN

**Kath. Seelsorgeeinheit Zocklerland**  
... im Glauben verbunden

Auf dem Laufenden bleiben: kirche-zocklerland.de

**Kath. Pfarramt**  
Kirchweg 10  
88263 Horgenzell

**Öffnungszeiten**  
Mo - Fr: 8.30 - 12.00 Uhr  
und Do: 15.30 - 18.00 Uhr

Tel.: 07504 / 971572 Fax: 07504 / 971573  
eMail Büro: pfarramt@kirche-zocklerland.de

**Leitender Pfarrer Magnus Weiger**  
Tel.: 07504 / 971572 weiger@kirche-zocklerland.de

**Pfarrer Fernando Marcucci**  
Tel.: 07504 / 437 marcucci@kirche-zocklerland.de

**Diakon Herbert Schmid**  
Tel.: 07503 / 2170 schmid@kirche-zocklerland.de

**Diakon Christian Stirner**  
Tel.: 07504 / 1535 stirner@kirche-zocklerland.de

**Musikreferentin Regine Sturm**  
Tel.: 0177 / 8597122 sturm@kirche-zocklerland.de

### Gottesdienste und Veranstaltungen

#### St. Simon und St. Judas, Zußdorf

**Sonntag, 19. Januar**  
10.30 Uhr Wortgottesfeier

**Donnerstag, 23. Januar**  
09.00 Uhr Hl. Messe

**Sonntag, 26. Januar**  
10.30 Uhr Hl. Messe

#### St. Antonius, Wilhelmsdorf

**Samstag, 18. Januar**  
17.30 Uhr Hl. Messe  
+ Sophie und Anton Renn, Rita Frei, Sophie und Josef Hafner

**Dienstag, 21. Januar**  
19.00 Uhr Hl. Messe

#### St. Martinus, Esenhausen

**Sonntag, 19. Januar**  
10.30 Uhr Hl. Messe  
+ Gerhard und Theresia Strobel, Franz und Regula Reichle

#### St. Sebastian, Pfrungen

**Sonntag, 19. Januar - Patrozinium**  
09.00 Uhr Hl. Messe

#### Mariä Geburt, Hasenweiler

**Freitag, 17. Januar**  
19.00 Uhr Hl. Messe  
+ Prälat Rößler

**Samstag, 25. Januar**  
18.00 Uhr Hl. Messe  
Jahrtag Gregor Eichenhofer  
+ Gertrud Eichenhofer

#### St. Stephanus, Ringgenweiler

**Samstag, 18. Januar**  
18.00 Uhr Hl. Messe  
+ Georg Roth

**Mittwoch, 22. Januar**  
19.00 Uhr Hl. Messe  
+ Stille Messe

#### St. Felix und St. Regula, Zogenweiler

**Sonntag, 26. Januar**  
09.00 Uhr Hl. Messe  
Jahrtag Georg und Erna Fäßler

#### St. Venantius, Pfrärbach

**Dienstag, 21. Januar**  
18.00 Uhr Hl. Messe

#### St. Ursula, Horgenzell

**Sonntag, 19. Januar**  
10.30 Uhr Hl. Messe  
Jahrtag Dietmar Jerg

**Donnerstag, 23. Januar**  
08.00 Uhr Schülermesse

**Sonntag, 26. Januar**  
10.30 Uhr Hl. Messe

#### St. Ulrich, Winterbach

**Mittwoch, 22. Januar**  
18.00 Uhr Hl. Messe

**Sonntag, 26. Januar**  
09.00 Uhr Hl. Messe  
Jahrtag Otto Jehle  
+ Familie Halder/Bachmann,  
Rosa Jehle, Agnes Leibrecht  
und jeweils die verst. Angehörigen

#### St. Johannes Baptist, Wilhelmskirch

**Sonntag, 19. Januar**  
09.00 Uhr Hl. Messe

**Sonntag, 26. Januar**  
10.30 Uhr Hl. Messe

#### St. Gallus, Kappel

**Freitag, 24. Januar**  
09.00 Uhr Hl. Messe  
+ Franz Kopp

**Samstag, 25. Januar**  
18.00 Uhr Hl. Messe

#### Trauerfall – Beerdigung

**Bitte wenden Sie sich im Trauerfall an das Pfarrbüro in Horgenzell, Pfr. Weiger: 07504 – 971572.**

#### Rosenkränze

08.30 Uhr jeden Donnerstag vor der Messe in der Pfarrkirche Zußdorf  
18.30 Uhr jeden Dienstag in St. Antonius, Wilhelmsdorf  
18.30 Uhr jeden Mittwoch Rosenkranz an der Lourdesgrotte zwischen Zogenweiler und Luft.

vor den Abendmessen in üblicher Weise

#### Aktuelles aus der Seelsorgeeinheit

KATHOLISCHE SEELSORGEEINHEIT „ZOCKLERLAND“

**KOMM GESTALTE MIT**  
Kirchengemeinderatswahl und Pfarzialwahl am 30. März 2025

**WICHTIG**

Was ist Ihnen wichtig?

**WAHL – VORSCHLÄGE KGR**

Bis zum 19. Januar 2025 können bei den Vorsitzenden der Wahlausschüsse Kandidatenvorschläge eingereicht werden:

Eschenhausen	Danusa Pfeilinger 0176 12769277
Horgenzell	Herbert Stiller 07504 2008
Hasenweiler	Herbert Pfeilinger 07503 97002004
Ringgenbach/Winterbach	Herbert Pfeilinger 07504 40340
Kappel	Herbert Pfeilinger 07504 40340
Pfrungen	Herbert Pfeilinger 07504 40340
Ringgenweiler	Herbert Pfeilinger 07504 40340
Wilhelmskirch	Herbert Pfeilinger 07504 40340
Zockler/Wilhelmsdorf	Herbert Pfeilinger 07504 40340

Die wahlberechtigten Kirchengemeindemitglieder sind spätestens dreizehn Wochen vor dem Wahltag durch Vermeldung bei den Gottesdiensten und in sonstiger ortsüblicher Art darauf hinzuweisen, dass sie bis zehn Wochen vor der Wahl (Stichtag der Einreichungsfrist) Wahlvorschläge unter nachfolgenden Voraussetzungen beim Wahlausschuss einreichen können:

1. Wahlvorschläge können von wahlberechtigten Kirchengemeindemitgliedern eingebracht werden. Ein Vorschlag bedarf der Unterschrift von mindestens fünf wahlberechtigten Kirchengemeindemitgliedern.
2. Jedes wahlberechtigte Kirchengemeindemitglied darf seine Unterschrift nur unter einen Wahlvorschlag setzen, wobei die volle Anschrift beizufügen ist. Kandidierende dürfen den Wahlvorschlag, auf dem ihr Name steht, nicht unterschreiben.
3. Ein Wahlvorschlag darf höchstens so viele Kandidierende enthalten, wie gewählte Mitglieder im bisherigen Kirchengemeinderat sind.
4. Dem Wahlvorschlag sind die schriftlichen Zustimmungen der jeweiligen Kandidierenden beizufügen. Diese können auch bis zur Veröffentlichung des endgültigen Wahlvorschlags nachgereicht werden.



## Herzliche Einladung zur Gemeindeversammlung der Kirchengemeinde Esenhausen

Am **24. Januar 2025 um 19 Uhr** laden wir alle Mitglieder der Kirchengemeinde und alle Interessierten ins **Pfarrhaus Esenhausen** ein.

Unter dem Motto „Gemeinsam in die Zukunft“ freut sich der Kirchengemeinderat Esenhausen auf den Austausch mit Ihnen.



### **\*\* Deine Stimme fehlt! \*\***

### **\*\* Deine Stimme fehlt! \*\***

- Du möchtest Dich einem netten Team anschließen und an einem **Musikprojekt** mitmachen?
- Du hast **Spaß** und **Freude** am Singen?
- Du möchtest nicht nur zu Hause unter der Dusche singen, sondern dein Talent in einem gemischten Chor ausprobieren?
- Du brauchst einen Ausgleich zum Alltag?
- Wenn Du mindestens eine Frage mit „**Ja**“ beantworten kannst, dann passt Du perfekt in unseren Projektchor!!

Projektchorstart ist im Pfarrhaus in Wilhelmskirch am **Montag, 20.01.2025 20 Uhr**, unter der Leitung von Herrn Herbert Roth.

Wöchentliche Proben finden immer montags 20 Uhr statt. Probensamstag ist am **Samstag, 08.02.2025**. Die Konzertaufführung mit dem Titel „**Herr der Zeit**“

von Markus Grohmann, findet am **Sonntag, 16.03.2025 um 19 Uhr** in der Kirche St. Johannes Baptist in Wilhelmskirch statt.

Hast Du noch Fragen?

Dann kannst Du Dich gerne melden

Walter Kolb 07504/450,

Ernst Kesenheimer 07504/1346

**Kirchengemeinde  
Zusdorf/Wilhelmsdorf**

**In Zusammenarbeit mit  
der Kath. Erwachsenenbildung  
Kreis Ravensburg e.V.**



## **Was uns trägt - Meditativer Tanz**

Wilhelmsdorf St Antonius Untergeschoss

**Samstag, 01.02. und 15.02.2025, 14-17 Uhr**

Referentin: Frau Choon-Sil Christian

Anmeldung bis 24.1.2025 unter pfarramt@kirche-zocklerland.de oder 07504/971572

Die Tage können auch einzeln gebucht werden  
Kosten pro Tag 15 Euro



*Evang.  
Brüdergemeinde  
Wilhelmsdorf*

## **Wochenspruch:**

**Von seiner Fülle haben wir alle genommen Gnade um Gnade.**

Johannes 1,16

## **Donnerstag, 16.01.2025**

10.00 Uhr Krabbelgruppe im Gemeindehaus

20.00 Uhr Konfi-Elternkurs bei Familie Graf

20.00 Uhr Allianzgebet bei Kingdom Impact (Linzgastr. 1, Denkingen)  
Thema: „Hoffnung schöpfen: fröhlich-dankbar beten“  
Geleitet von der FCG Illmensee (Näheres siehe unten).

## **Freitag, 17.01.2025**

10.00 Uhr ‚Gebet für verfolgte Christen‘ im Gemeindehaus

## **Sonntag, 19.01.2025**

### **2. Sonntag nach Epiphania**

10.00 Uhr Gottesdienst im Betsaal mit Abendmahlsfeier – im Rahmen der Allianzgebetswoche mit den teilnehmenden Gemeinden und Gemeinschaften  
Predigt: Vicente Guedes  
Musik: Musikteam Löhl/Haag  
Das Opfer ist für die Deutsche Evangelische Allianz bestimmt.  
10.00 Uhr Kindergottesdienst im Gemeindehaus – mit Beginn im Betsaal  
16.00 Uhr Gemeinschaftsstunde der Apis im Gemeindehaus

## **Montag, 20.01.2025**

18.30 Uhr ‚Friedensgebet am Montag‘ im Betsaal  
19.00 Uhr Probe des ‚Montags-Chörles‘ im Gemeindehaus

## **Dienstag, 21.01.2025**

08.15 Uhr Gottesdienst der Behindertenhilfe im Betsaal  
14.30 Uhr Seniorengymnastik im Gemeindehaus  
15.45 Uhr Gemeindegebet im Gemeindehaus  
19.30 Uhr ‚Freundeskreis für Suchtkrankenhilfe‘ im Gemeindehaus  
20.00 Uhr Posaunenchorprobe im Gemeindehaus

## **Mittwoch, 22.01.2025**

09.00 Uhr ‚Gebet für die Jugend in der Region‘ im Untergeschoss des Gemeindehauses  
15.00 Uhr Konfirmandenunterricht im Gemeindehaus

## **Donnerstag, 23.01.2025**

09.00 Uhr Gymnastik am Vormittag im Gemeindehaus  
10.00 Uhr Krabbelgruppe im Gemeindehaus  
20.00 Uhr Konfi-Elternkurs bei Familie Graf

## **Sonntag, 26.01.2025**

### **3. Sonntag nach Epiphania**

10.00 Uhr Gottesdienst im Betsaal (Pfr. Norbert Graf)

Musik: Posaunenchor

Das Opfer ist für die Arbeit des Posaunenchores bestimmt.

10.00 Uhr Kindergottesdienst im Gemeindehaus – mit Beginn im Betsaal

17.00 Uhr Gemeinschaftsstunde der Apis im Gemeindehaus

## **Allianzgebetswoche**

Lasst uns gemeinsam für unsere Region beten!

Gebet ist eine mächtige Kraft, weil wir Zugang zur wichtigsten Person im Universum haben! Darum wollen wir uns zusammen an der Gebetswoche der Evangelischen Allianz beteiligen und laden euch zu drei Abenden und einem gemeinsamen Gottesdienst ein. Zusammen für unser Land im Gebet!

### Wer ist wir?

Die Evangelische Brüdergemeinde Wilhelmsdorf, die Gemeinde FCG Illmensee und das Gebetshaus Kingdom Impact von Denkingen.

### Gebetsabende

Die Gebetsabende werden gemeinsam und abwechslungsreich durch Vertreter aus jeder Gemeinde und Gemeinschaft geleitet. Wir werden Lobpreis, Impulse und Gebet für die verschiedensten Anliegen haben. Wir freuen uns auf euch!

## **24/7 Gebetswoche - Herzliche Einladung**

Wie all die Jahre zuvor gestalten wir wieder eine Gebetswoche, und zwar vom 12.-19.01.2025. Sie verläuft parallel zur Allianz-Gebetswoche. 24/7 steht für „24 Stunden“ an „7 Tagen“, also eine Woche lang Tag und Nacht. Alle sind eingeladen, die sich gern einmal eine Stunde am Stück Zeit nehmen wollen, um vor Gott zu treten und ihn in Stille aufzusuchen, mit Ihm Dinge zu besprechen, zur Ruhe zu kommen.

Das Gebetshaus von Kingdom Impact wird den Gebetsraum federführend gestalten, Mitarbeiter der Freien Christengemeinde und der Brüdergemeinde helfen mit.

**Ort:** Bewegungsraum der Ev. Brüdergemeinde, Im Pfarrgarten 2 (Ev. Gemeindehaus)

**Zeit:** eine Stunde

**Wie:** Man trägt sich dazu online in einen Kalender ein. Über die Homepage der Ev. Brüdergemeinde (bg-wdf.de) —> gelangt man zu einem Kalender und kann dort eine Stunde oder mehr buchen.

Achtung: Bitte tragen Sie nicht den vollen Namen ein, weil die Namensangabe im Internet erscheint.

Alle weiteren Infos auf der Homepage der Evangelischen Brüdergemeinde!





### Spenden online

Wenn Sie über eine Kreditkarte oder ein eigenes Konto bei PayPal verfügen, können Sie auch online spenden. An den Opferkästen im Betsaal finden Sie einen QR-Code mit einem Link zu unserem Spendenkonto bei PayPal. Vielen Dank für alle Gaben, die Sie auch auf diesem Weg der Brüdergemeinde bzw. den Projekten, die wir unterstützen, zukommen lassen!

### Newsletter der Ev. Brüdergemeinde unter „www.bg-wdf.de“

Um aktuelle Informationen zu unserer Gemeinde zu erhalten, gibt es die Möglichkeit, sich auf der Homepage der Brüdergemeinde zum „Newsletter“ anzumelden. Herzliche Einladung an alle Freunde der Brüdergemeinde, landeskirchlichen Mitglieder und Brüdergemeindemitglieder.

Aktuelle Informationen werden auch auf unserer Homepage unter <https://www.bg-wdf.de> veröffentlicht – oder Sie finden sie auf unserer eigenen App „BG Wilhelmsdorf“.



### Wir sind zu erreichen:

**Pfarrer Norbert Graf**  
Tel. 915919 zuhause  
Tel. 9301-11 im Büro  
[norbert.graf@bg-wdf.de](mailto:norbert.graf@bg-wdf.de)

### Vorsteher:

Siggi Heinzmann, Tel. 0151-75062353  
[siegfried.heinzmann@bg-wdf.de](mailto:siegfried.heinzmann@bg-wdf.de)

### stellvertretender Vorsteher:

Christoph Lutz, Tel. 07503/915 812  
[christoph.lutz@bg-wdf.de](mailto:christoph.lutz@bg-wdf.de)

### Jugendreferent

Dominik Schlageter, Tel. 0179-4731562  
[dominik.schlageter@bg-wdf.de](mailto:dominik.schlageter@bg-wdf.de)

### Mesnerinnen

Heidi Dißelhorst, Tel. 07503/3919939  
Ruth Häckel, Tel. 07503/1698

### Internetadresse: [www.bg-wdf.de](http://www.bg-wdf.de)

### Bürozeiten Gemeindebüro:

Mo., Mi. und Do. 9.30 Uhr - 12.00 Uhr  
Do. 16.00 Uhr - 18.00 Uhr  
Tel. Wallbaum 07503/9301-0  
Tel. Pfefferle 07503/9301-12  
Fax 07503/9301-29  
Frau Wallbaum: [sigrid.wallbaum@bg-wdf.de](mailto:sigrid.wallbaum@bg-wdf.de)  
Frau Pfefferle: [anette.pfefferle@bg-wdf.de](mailto:anette.pfefferle@bg-wdf.de)

### Sprechzeiten Kirchenpflege:

Di. 13.30 – 16.00 Uhr  
Mi. 9.30 – 12.00 Uhr  
Tel. Bräuning 07503/9301-20  
Kirchenpflege: [gabriele.braeuning@bg-wdf.de](mailto:gabriele.braeuning@bg-wdf.de)

### Unsere Konten:

VR Bank Donau-Oberschwaben  
IBAN: DE76 6509 3020 0614 9040 05  
BIC: GENODES1SLG  
Kreissparkasse Wilhelmsdorf  
IBAN: DE65 6505 0110 0080 801463  
BIC: SOLADES1RVB

### Kreise und Gruppen der Evangelischen Jugend Wilhelmsdorf (EJW)

**Teenkreis: 13 - 16 Jahre**  
Donnerstag, 19.00 – 21.00 Uhr  
**Pyramide: Jugendkreis ab 16 Jahre**  
Freitag, 19.00 – 21.00 Uhr  
**Inklusionsgruppe**  
Montag, 17.15 – 18.45 Uhr

### Jungscharen:

**2./3. Klasse Mädchen:**  
dienstags 16.00 – 17.30 Uhr  
**2./3. Klasse Jungs:**  
freitags 14.00 – 15.30 Uhr  
**4./5. Klasse gemischt:**  
montags 14.00 – 15.30 Uhr  
**6./7. Klasse Mädchen:**  
dienstags 14.00 – 15.30 Uhr

### 6./7. Klasse Jungs:

montags, 16.00 – 17.30 Uhr

### Kontaktadressen:

Dominik Schlageter  
(Jugendreferent):  
Tel. 0179-4731562  
Simon Frick  
(Vorsitzender der EJW):  
Tel. 0176-96706712

### ENDE DES REDAKTIONELLEN TEILS



### WOCHENANGEBOT

magerer Rinder- und Sauerbraten	100 g	<b>1,89</b>
Zarte Pollo-Fino	100 g	<b>1,39</b>
Rauchfrische Krakauer und Göttinger mit Kümmel	100 g	<b>1,59</b>
Kesselfrische Geschlagene	100 g	<b>1,39</b>
Feine- und grobe Kalbsleberwurst	100 g	<b>1,59</b>

### FRISCH AUS UNSERER KÄSETHEKE

Hochalpe Bergkäse	45 % 100 g	<b>2,89</b>
Baldauf Almblütenkäse	50 % 100 g	<b>3,39</b>
Grünländer, versch. Sorten	48 % 100 g	<b>1,89</b>
Honig-Senf Frischkäse	60 % 100 g	<b>1,89</b>

*Alle Angaben ohne Gewähr!*

**Der Qualität und Frische wegen,  
in Ihr Fachgeschäft**

Unsere Speisepläne der Heißecke finden Sie unter  
[www.madermetzgerei.de](http://www.madermetzgerei.de)

Dieses Angebot gilt von 16.01.2025 bis 22.01.2025



RAVENSBURG &  
WEINGARTEN

[info@bestattungen-hengge.de](mailto:info@bestattungen-hengge.de)  
[www.bestattungen-hengge.de](http://www.bestattungen-hengge.de)

**Wir sind  
zu jeder Zeit  
für Sie da!**

**0751 / 2 38 59**

Kompetentes  
Familienunternehmen  
seit über 75 Jahren

**„Leuchtende  
Farben“  
harmonische  
Haarschnitte**

**Lassen Sie sich inspirieren!**



Öffnungszeiten:  
Rufen Sie noch heute  
an und sichern Sie  
sich Ihren Termin.

Andrea's  
**HAAR**  
Design

Ringenhausen 27  
88263 Horgenzell  
Tel. 01703188894  
07503/9310093

**BZL**  
BETREUUNGSZENTRUM LINZGAU

Wir bieten Pflegebedürftigen eine liebevolle  
**Tagespflege**  
und entlasten Angehörige.

Vollverpflegung, tägliches Programm, Bring-/Abholservice u.v.m.  
Kostenfrei je nach Pflegegrad - **Sichern Sie sich jetzt einen Platz!**

**BZL** • zum Eichberg 28, 88630 Pfullendorf • Telefon: 07554 6933951  
E-Mail: kontakt@BZLinzgau.de • www.bzlinzgau.de

Eröffnungsaktion: Ein kostenloser Schnuppertag in unserer Tagesbetreuung.  
Sichern Sie sich jetzt schon einen Platz.  
Wir freuen uns auf Sie!

**ALTEC**  
Projektmanagement  
Innenarchitektur

Das ist der Plan!

Du bist motiviert, kreativ und hast Lust auf neue Herausforderungen, dann werde Teil unseres Teams.

**Mitarbeiter in der Projektsteuerung (m/w/d)**  
**Mitarbeiter für Lager und Logistik (m/w/d)**

**Das ist Dein Plan?** Sende uns Deine Bewerbung! Informationen findest Du unter [altec-gmbh.com/karriere](http://altec-gmbh.com/karriere)

**ALTEC Ausstellungsgestaltung und Einrichtungsservice GmbH**  
Am Tobel 13 | 88263 Horgenzell  
[bewerbung@altec-gmbh.com](mailto:bewerbung@altec-gmbh.com) | [www.altec-gmbh.com](http://www.altec-gmbh.com)

**WINTERZAUBER IM CAFÉ P. STÄBLER!!!**

Raclette und Glühwein  
Es wird heiß und gemütlich!  
An vier wunderbaren Winterabenden laden wir Euch ein zu:  
Raclette-Schlemmen (Reservierung erforderlich),  
Glühwein-Schlürfen (natürlich auch alkoholfrei)

**Termine:**  
**Do., 16. + Fr., 17.01.2025**  
**Do., 23. + Fr., 24.01.2025**  
**jeweils von 16.00 bis 19.00 Uhr**

Sichert Euch schnell Euren Platz am heißen Stein - der Käse wartet nur auf Euch. Reservierungen für Raclette direkt bei uns im Café oder telefonisch.  
Lasst uns gemeinsam den Winter rocken - mit Käse, Wein und einer Extraportion Gemütlichkeit.

**Tel. 07503 1651**

Internistisch hausärztliche  
Berufsausübungsgemeinschaft

Dr. Kienzle | Dr. Hausch | Dr. Franz

**Wir stellen ein:**  
- **Medizinische Fachangestellte** (w/m/d)  
- **Ausbildung zur medizinischen Fachangestellten** (w/m/d)  
- **Mitarbeiter Terminkoordination/Backoffice**  
- **Schülerinnen/Schüler als Minijob**

**Bewerbung an:**  
Dres. Kienzle, Hausch, Franz,  
Hauptstraße 40, 88630 Pfullendorf oder  
[matthias-kienzle@web.de](mailto:matthias-kienzle@web.de) / [www.praxis-pfullendorf.de](http://www.praxis-pfullendorf.de)

**GASTHAUS HUBER**  
Judentenberg • Tel. 07558/2 65

**Ab 17. Januar haben wir wieder geöffnet.**

Wir suchen ab sofort einen

**KNEISSLER**  
BRÜNIERTECHNIK

**Produktionshelfer (m/w/d)**  
und einen  
**Anlagenführer (m/w/d)**  
**Vollzeit / 40 Stunden pro Woche**

Bei Interesse melden Sie sich bitte bei:  
**KNEISSLER Brünieretechnik GmbH**  
Im Gewerbegebiet 28 • 88693 Deggenhausertal  
Tel: 07555-921115 • Email: christopher.raiser@kneissler.de

weitere Infos unter:  
**[www.kneissler.de/stellenanzeigen](http://www.kneissler.de/stellenanzeigen)**

**Hof Hehl**  
FLEISCH DIREKT VOM BAUER

**Interesse an leckerem Rindfleisch direkt vom Bauern aus Horgenzell-Wart?**  
Unser nächster Verkaufstermin ist kommenden  
**Samstag, 18.01.2025 von 8 bis 13 Uhr**

Für weitere Informationen besuchen Sie uns gerne auf unserer Website **[www.hof-hehl.de](http://www.hof-hehl.de)** oder kontaktieren Sie uns telefonisch/ per WhatsApp unter **0162/7860262**