



## MITTEILUNGSBLATT DER GEMEINDE

# WILHELMSDORF

Besuchen Sie uns auf:  
[www.gemeinde-wilhelmsdorf.de](http://www.gemeinde-wilhelmsdorf.de)

### Themen der Woche

- Änderung des Redaktionsschlusses für Mitteilungsblatt Nr. 21 und Nr. 22
- Testangebote für die Bürgerschaft
- Maßnahmen zur Pandemiebekämpfung ab 14. Mai 2021

#### Sprechzeiten der Gemeindeverwaltung

Montag – Freitag	8.00 – 12.15 Uhr
Montag	14.00 – 16.00 Uhr
Donnerstag	15.00 – 18.00 Uhr

#### Sprechzeiten der Ortsverwaltungen

Esenhausen Mo.	17.00 – 18.30 Uhr
Pfrungen Mo.	16.30 – 18.00 Uhr
Zußdorf Mo.	17.30 – 19.00 Uhr

#### Öffnungszeiten des Recyclinghofes

Freitag	14.00 - 17.30 Uhr
Samstag	09.30 - 12.00 Uhr

#### Impressum

**Herausgeber:**  
Bürgermeisteramt Wilhelmsdorf,  
Tel. 07503/9210,  
[amtsblatt@gemeinde-wilhelmsdorf.de](mailto:amtsblatt@gemeinde-wilhelmsdorf.de)

**Verantwortlich für den redaktionellen Teil:**  
Bürgermeisterin Sandra Flucht oder der Vertreter im Amt

**für den übrigen Inhalt:**  
Primo Verlag Stockach, Anton Stähle

**Für den Anzeigenteil/ Druck:**  
Primo-Verlag Anton Stähle GmbH & Co. KG  
Meßkircher Straße 45, 78333 Stockach  
Telefon: 07771 9317-11; Telefax: 9317-40  
E-Mail: [anzeigen@primo-stockach.de](mailto:anzeigen@primo-stockach.de)  
Homepage: [www.primo-stockach.de](http://www.primo-stockach.de)



## Aufruf für Beiträge zum Sommer-Ferienprogramm 2021

### Liebe Vereine und Firmen, Institutionen und Organisationen, Familien und Einzelpersonen...

... auch in diesem Jahr wollen wir wieder für unsere Wilhelmsdorfer Kinder und Jugendliche ein Sommer-Ferienprogramm zusammenstellen.

Momentan sinken die Inzidenzwerte und wir hoffen, dass es so weitergeht, damit sich die Kontaktbeschränkungen weiter lockern können.

Besonders die Kinder und Jugendlichen sind in letzter Zeit „ins Nachtreffen“ geraten. Deshalb wollen wir gerne wieder ein abwechslungsreiches, interessantes und unterhaltsames Programm zusammenstellen, bei dem alle ihre Freude haben. Auch unter dem Aspekt, dass Urlaubsreisen wahrscheinlich nur eingeschränkt möglich sind, wäre es eine große Bereicherung, Programmpunkte für das Ferienprogramm anzubieten. Bereits ein Beitrag von 1,5 Stunden kann eine große Abwechslung für die Kinder bedeuten.

Und hier sind wir natürlich ganz stark auf IHRE Hilfe und Unterstützung angewiesen... einen Ausflug, eine Bastelaktion, sportliche Aktivitäten, ...

Bitte schicken Sie die Beiträge per Post oder per E-Mail an den Kinder- und Jugendbeauftragten, Jens Braunschmid, Saalplatz 7, 88271 Wilhelmsdorf oder an [jens.braunschmid@gmx.de](mailto:jens.braunschmid@gmx.de).

**Im Namen der Kinder und Jugendlichen schon jetzt einen  
HERZLICHEN DANK!**



## NOTRUF | BEREITSCHAFTSDIENSTE

### Notrufe

#### Feuerwehr und Rettungsdienst

<b>Notruf</b>	<b>1 12</b>
Gesamtkommandant Herr Diesing	(0176) 64 68 78 16
Abt.-Kommandant Wilhelmsdorf Herr Marek	(0151) 18 23 67 46
Polizei/Notruf	110
Polizei Altshausen	07584/9 21 70
Krankentransporte	19222
Wasserversorgung Stördienst rund um die Uhr	0751/8 04-2000

### Apotheken-Notdienst

**Freitag 21.05.2021 bis Freitag 28.05.2021**  
**Der Apothekennotdienst beginnt um 8.30 Uhr morgens und endet um 8.30 Uhr morgens des folgenden Tages**

#### Freitag, 21.05.2021

Welfen-Apotheke, Boschstr.12, Weingarten,  
Tel. 0751 48080

#### Samstag, 22.05.2021

Zeppelin-Apotheke, Gartenstr. 22-24,  
Ravensburg, Tel. 0751 22588

#### Sonntag, 23.05.2021

Achtal Apotheke, Ravensburger Str. 6,  
88255 Baienfurt, Tel. 0751 5069440

#### Montag, 24.05.2021

Altdorf-Apotheke, Zeppelinstr. 5,  
Weingarten, Tel. 0751 43799

#### Dienstag, 25.05.2021

Apotheke 14 Nothelfer, Ravensburger Str. 35,  
Weingarten, Tel. 0751 5611110

#### Mittwoch, 26.05.2021

Apotheke am Elisabethenkrankenhaus,  
Elisabethenstr. 19, Ravensburg,  
Tel. 0751 79107910

#### Donnerstag, 27.05.2021

Ried-Apotheke, Zußdorfer Str. 7,  
Wilhelmsdorf, Tel. 07503 931951

#### Freitag, 28.05.2021

Apotheke Oberzell, Josef-Strobel-Str. 13,  
Oberzell, Tel. 0751 67896

### Ärzte

**Rufnummer für den allgemeinärztlichen,  
kinderärztlichen und augenärztlichen Notfall-  
dienst: 116117**  
**(Anruf ist kostenlos)**

#### Ravensburg (allgemeiner Notfalldienst)

Oberschwabenklinik gGmbH  
St. Elisabethen-Klinikum Ravensburg  
Notfallpraxis Ravensburg  
Elisabethenstr. 15, 88212 Ravensburg  
Sa, So und an Feiertagen 8 - 19 Uhr

#### Ravensburg (allgemeiner kinderärztlicher Notfalldienst)

Oberschwabenklinik gGmbH  
St. Elisabethen-Klinikum Ravensburg  
Kinder-Notfallpraxis Ravensburg  
Elisabethenstr. 15, 88212 Ravensburg  
Sa, So und an Feiertagen  
9 - 13 Uhr und 15 - 19 Uhr

**Der ärztliche Bereitschaftsdienst ist nicht zu verwechseln mit dem Rettungsdienst, der in lebensbedrohlichen Fällen Hilfe leistet. Bei Notfällen, zum Beispiel Ohnmacht, Herzinfarkt, akuten Blutungen und Vergiftungen, alarmieren Sie bitte sofort den Rettungsdienst unter der Notrufnummer 112.**

### Hebamme:

Barbara Hilgenfeldt, Buchenweg 10,  
88636 Illmensee, Tel. 07558/93 8 946

### Zahnärzte

Zahnärztlicher Notfalldienst  
zu erfragen unter Tel. 01805/911-630

### Tierärzte

Tierarztpraxis Anatol Kirsch  
Notfallsprechstunde Samstag 9:00 - 10:00 Uhr  
Den tierärztlichen Notfalldienst erfahren Sie unter  
Tel. 07503/1616

### Beratungsstellen

#### Pflegestützpunkt Ravensburg

Unterstützungsservice für Senioren,  
kranke und behinderte Menschen  
Hindenburgstraße 4, 88361 Altshausen

#### Ansprechpartnerin: Marie Engers

Die Beratungsstelle ist unter der  
Rufnummer 0751/853318 sowie  
E-Mail: m.engers@rv.de erreichbar.

#### Außerdem Sprechzeiten in Altshausen

Mittwoch von 9:00 - 11:00 Uhr und nach  
Vereinbarung.

#### Freundeskreis für Suchtkrankenhilfe

Wir treffen uns jeden Dienstag um 19:45 Uhr im  
Ev. Gemeindehaus in Wilhelmsdorf in unserem  
Gruppenraum Esenhäuser Str. 2, nahe Saalplatz  
Kontakt:

Dieter Stoll

Tel.: 07585 3209

Mobil: 015201754161

fdk-sucht-wilhelmsdorf@online.de

#### Frühberatungsstelle der Sonderschule

##### St. Christoph

Kirchbühl 8/1, 88271 Zußdorf,  
Tel. 07503/9 27-1 43

E-Mail:

Fruehberatung@st-jakobus-behindertenhilfe.de

Ansprechpartnerin: Sigrid Kausch

### Ambulante Dienste

#### Die Zieglerschen

##### Diakonie Sozialstation

- Häusliche Alten- und Krankenpflege
- Hauswirtschaftliche Dienste

**Wir sind täglich für Sie da und rund um die  
Uhr erreichbar unter Tel. 07503/9 29-9 00**

**Ansprechpartner Pflegedienstleitung:**

**Herr Mertens**

#### Sozialstation St. Josef Altshausen gGmbH:

- Alten- und Krankenpflege
- Hauswirtschaftliche Versorgung
- Familienpflege
- Hausnotruf
- Essen auf Rädern, täglich frisch gekocht
- Kostenlose Beratung
- Unterstützungsangebote für Daheim  
„abendstern“

**Wir sind rund um die Uhr für Sie erreichbar  
unter der Telefonnummer 07584 924-444,  
Fax: 07504 974-441. Ihre Ansprechpartnerin  
ist Marita Ruff, Pflegedienstleistung.**

#### Förderverein Miteinander-Füreinander e.V.

##### • Nachbarschaftshilfe Wilhelmsdorf

Entlastung pflegender Angehöriger  
Hilfestellung im Haushalt

Einsatzleitung: Frau Gabriele Mayer

Tel. 0176 41970419 oder 07503 1501

E-Mail: nbh-fvmf-wilhelmsdorf@t-online.de

##### • Betreuungsgruppe für Menschen mit Demenz

Ansprechpartner: H. Robert Wiedmayer

Tel: 0176 41973605.

Weitere Informationen unter:

www.miteinander-fueereinander-wilhelmsdorf.de

#### Hospizgruppe Wilhelmsdorf

Bereitschaftsdienst: Tel. 0 16 0/ 93 40 06 15

- Begleitung schwerstkranker,  
sterbender Menschen
- überkonfessionell, kostenlos

#### Fahrdienste für Kranke, Alte und Behinderte, Malteser Hilfsdienst

Tel. 0751/36 61 30

#### Die Zieglerschen

##### Ambulante Dienste der Behindertenhilfe

Wir bieten folgende Unterstützungen an:

Familienunterstützende Dienste, Ambulant Be-  
treutes Wohnen, Betreutes Wohnen in Familien,  
Persönliches Budget für Menschen mit geistiger  
Behinderung, Club- und Freizeitangebote,  
Reisebüro für Menschen mit geistiger Behinde-  
rung. Tel. 07503 929-525

#### Die Zieglerschen

##### Seniorenzentrum Wilhelmsdorf

Beratung bei Pflegebedürftigkeit

Dauer- und Kurzzeitpflege

Korntaler Weg 9, 88271 Wilhelmsdorf

Tel. 07503/9153220

#### Telefonseelsorge Oberschwaben-Allgäu

kostenfrei - rund um die Uhr

Tel. 0800/1 11 01 11 oder 1 11 02 22

#### EUTB-Beratungsstelle

Tel. 0751 /99 92 39 70



## AMTLICHE BEKANNTMACHUNGEN



### Fundamt

Diese Fundsachen wurden bei uns auf dem Rathaus abgegeben:

- Schlüsselbund
- Einzelner Schlüssel (Anhänger „Halle“)
- Objektivdeckel für Lumix-G

Bei Fragen zu Fundgegenständen melden Sie sich bitte im Bürgeramt, Zimmer 10, oder telefonisch unter Tel. 07503 / 921-132.



### Die gute Tat

Kostenlos abzugeben:

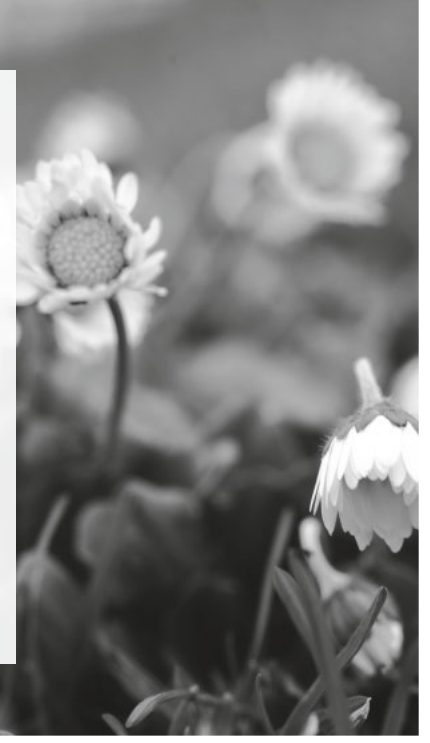
- 1 Wohnzimmerbuffet (220 x 50 x 153 cm)
  - 1 Kommode (113 x 43 x 63 cm)
  - 1 Nachttisch (58 x 42 x 63 cm)
- Tel. 07503 916848

### Änderung des Redaktionsschlusses für Mitteilungsblatt Nr. 21 und Nr. 22

Wegen des Feiertags (Pfingstmontag) am 24. Mai 2021 wird der Redaktions- und Anzeigenschluss für die **Ausgabe Nr. 21** auf **Freitag, 21. Mai 2021 um 10:00 Uhr vorverlegt**.

Wegen des Feiertags (Fronleichnam) am 03. Juni 2021 wird der Redaktions- und Anzeigenschluss für die **Ausgabe Nr. 22** auf **Freitag, 28. Mai 2021 um 10:00 Uhr vorverlegt**.

**Wir bitten um Beachtung!**



## Maßnahmen zur Pandemiebekämpfung ab 14. Mai 2021



### Grundsätzliche Regelungen

» Eigenverantwortliches Einhalten der **AHA-Regeln** immer dann, wenn Personen aufeinander treffen.



Abstand halten



Hygiene praktizieren



Medizinische Maske tragen



Corona-App nutzen



Regelmäßig lüften



» **Medizinische Maskenpflicht** ab 6 Jahre bleibt wie bisher bestehen\*

\*Ausnahme: Kinder unter 6 Jahre und Personen, die aus gesundheitlichen Gründen keine Maske tragen können (ärztliche Bescheinigung notwendig).



» Geschäfte mit **Produkten für den täglichen Bedarf** bleiben inzidenzunabhängig geöffnet



» **Home Office**, sofern möglich

» Gesundheitliche Fürsorge durch an den Betrieb angepasste **Hygienekonzepte**



» **Schnell- und Selbsttests**, die für bestimmte Dienstleistungen und Angebote erforderlich sind, müssen tagesaktuell sein (max. 24 Stunden alt). Die kostenfreie **Bürgertests** in den Testzentren können hierfür genutzt werden. Des Weiteren können zusätzlich folgende Stellen ein negatives Testergebnis bestätigen:

- Arbeitgeber\*innen
- Anbieter\*innen von Dienstleistungen
- Schulen für deren Schüler\*innen sowie Personal

» Zu testende Personen dürfen einen für Laien zugelassenen Schnelltest an sich selbst unter Aufsicht durchführen und bescheinigen lassen.

### Geimpfte und genesene Personen



» Bei den **Kontaktbeschränkungen** zählen vollständig geimpfte und genesene Personen nicht zur Gesamtpersonenanzahl.

» Geimpfte und Genesene sind von der Pflicht eines negativen Coronatests befreit, wenn sie einen entsprechenden Nachweis vorlegen. Einrichtungen können von dieser Regelung abweichen und einen negativen Coronatest einfordern.

**Diese Ausnahmeregelungen gelten nur dann, wenn diese Personen keine akuten Symptome einer Corona-Infektion zeigen.**

### Inzidenz über 100 „Bundesnotbremse“



Es gelten die Regelungen der **Bundesnotbremse des Infektionsschutzgesetzes** mit den Ergänzungen des Landes in der aktuellen Version der Corona-Verordnung.

#### In aller Kürze die Regelungen für die wichtigsten Lebensbereiche:



**Kontaktbeschränkung**  
Haushalt plus eine Person. Kinder der beiden Haushalte bis einschließlich 13 Jahre werden nicht mitgezählt.



**Ausgangsbeschränkung**  
22 bis 5 Uhr



**Kultur- und Freizeiteinrichtungen** sind geschlossen.



**Körpernahe Dienstleistungen** müssen schließen. Medizinisch notwendige Behandlungen sind weiterhin erlaubt. Friseurbetriebe dürfen geöffnet bleiben.



**Schulen** bei Inzidenz über 100 im Wechselunterricht. Bei Inzidenz über 165 sind Schulen im Fernunterricht. Kitas schließen. Notbetreuung möglich. Diese beiden Regelungen gelten auch für außerschulische Bildungseinrichtungen.

Alle Details sowie Fragen und Antworten finden Sie auf [Baden-Württemberg.de](https://www.baden-wuerttemberg.de)





# Stufenplan für sichere Öffnungsschritte ab 14. Mai 2021

Öffnungsschritt wird **jeweils** zurückgenommen, wenn Inzidenz an 14 aufeinanderfolgenden Tagen steigt.



## Inzidenz unter 100

Unabhängig von den Öffnungsschritten gilt:

- Treffen** im öffentlichen oder privaten Raum: 2 Haushalte, maximal 5 Personen. Kinder der beiden Haushalte bis einschließlich 13 Jahre sowie genesene und geimpfte Personen werden nicht mitgezählt. Paare, die nicht zusammenleben, zählen als ein Haushalt.
- Kitas** im Regelbetrieb unter Pandemiebedingungen
- Grundschulen** im Präsenzbetrieb ohne Abstand
- Alle anderen Klassenstufen aller Schulen** Präsenzunterricht im Wechselmodell
- Sonderregelung für **Abschlussklassen** möglich
- Voraussetzung** für die Teilnahme am Präsenzunterricht ist die verpflichtende Durchführung von 2 Corona-Tests pro Woche für alle Schüler\*innen und Lehrpersonal an allgemeinbildenden Schulen sowie Berufsschulen.
- Ballett- und Tanzschulen** schließen für den Publikumsverkehr. Kontaktarmes Training mit maximal 5 Personen aus zwei Haushalten. Kinder der beiden Haushalte bis einschließlich 13 Jahre werden nicht mitgezählt.
- Theoretische und praktische Ausbildung und Prüfung** (gilt für Auto, Flugzeug und Boot) sind unter Hygieneauflagen und mit medizinischer Maske möglich.
- Körpernahe Dienstleistungen** sind unter folgenden Bedingungen erlaubt:
  - Während des gesamten Aufenthalts in der Einrichtung und der Dauer der Dienstleistung müssen alle Beteiligten medizinische Masken tragen. Ist dies nicht möglich (z.B. bei einer Rasur) wird ein tagesaktueller Schnell- oder Selbsttest der Kund\*innen benötigt.
  - Nur mit vorheriger Terminbuchung
  - Weiterhin geschlossen ist das Prostitutionsgewerbe
- Liefer- und Abholdienste** in der Gastronomie generell erlaubt

## Öffnungsschritt 1

**Inzidenz 5 Tage unter 100\***  
\*Tritt am Tag nach der Bekanntmachung durch die örtlichen Behörden in Kraft.

**Zusätzliche Öffnung** folgender Einrichtungen mit **Test- und Hygienekonzept** (bedeutet tagesaktueller Coronatest, Hygienemaßnahmen vor Ort sowie Kontaktdokumentation):

- Einzelhandel** (Click&Meet) 1 Kund\*in pro 40 m<sup>2</sup> Ladenfläche ohne Testkonzept. 2 Kund\*innen pro 40 m<sup>2</sup> ohne Voranmeldung mit Testkonzept.
- Lehrveranstaltungen im Freien an **Hochschulen und Akademien** bis 100 Personen, Nutzung von Lernplätzen mit Voranmeldung
- Kurse an **Volkshochschulen** und ähnlichen Einrichtungen innen bis 10 Personen, außen bis 20 Personen (Tanz- und Sportkurse nicht erlaubt)
- Mensen, Cafeterien und Betriebskantinen** (1,5 m Abstand muss eingehalten werden)
- Nachhilfeunterricht** bis 10 Schüler\*innen
- Musik-, Kunst-, Jugendkunstschulen** bis 10 Schüler\*innen (kein Gesangs-, Tanz- oder Blasmusikunterricht)
- Archive, Büchereien und Bibliotheken** (1 Person pro 20 m<sup>2</sup>)
- Kontaktarmer Freizeit- und Amateursport** bis 20 Personen in Sportanlagen und -stätten außen
- Veranstaltungen des Spitzen- und Profisports** bis 100 Zuschauer\*innen außen
- Veranstaltungen zur Religionsausübung** ohne Anmeldung



**Kulturveranstaltungen** (in Theater, Opern, Kulturhäusern, Kino und ähnlichen) **außen** bis 100 Personen

**Zoologische und botanische Gärten** (1 Person pro 20 m<sup>2</sup>)

**Galerien, Gedenkstätten und Museen** (1 Person pro 20 m<sup>2</sup>)

**Freizeiteinrichtungen außen** (wie Minigolfanlagen, Hochseilgärten, Bootsverleih und ähnliche) bis 20 Personen

Außenbereiche von **Schwimmbädern aller Art** sowie Badeseen mit kontrolliertem Zugang (1 Person pro 20 m<sup>2</sup>)



**Gastronomie** (6 bis 21 Uhr) **innen** 1 Gast pro 2,5 m<sup>2</sup>, Tische mit 1,5 m Abstand und **außen** unter Einhaltung der AHA-Regeln



Touristische Übernachtung in **Beherbergungsbetrieben** (wie Hotels, Pensionen, Ferienwohnungen, Campingplätze und ähnliche)

**Achtung:** Gäste ohne Genesenen- oder Impfnachweis müssen alle 3 Tage negativen Coronatest vorlegen.

**Touristischer Verkehr** wie Reisebusse, Seilbahnen, Ausflugsschiffe, Museumsbahnen und ähnliche (Start- und Zielort muss sich mindestens in Öffnungsstufe 1 befinden, maximal die Hälfte der vollen Besetzung)



Einrichtungen der **Tierpflege** wie Tiersalons oder Tierfriseurbetriebe (1 Person pro 20 m<sup>2</sup>)



Stand: 14. Mai 2021

# Stufenplan für sichere Öffnungsschritte ab 14. Mai 2021

Öffnungsschritt wird **jeweils** zurückgenommen, wenn Inzidenz an 14 aufeinanderfolgenden Tagen steigt.



## Inzidenz unter 100

### Öffnungsschritt 2

**Inzidenz sinkt 14 Tage nach Öffnungsschritt 1 weiter\***

\*Tritt am Tag nach der Bekanntmachung durch die örtlichen Behörden in Kraft.

**Zusätzliche Öffnung** folgender Einrichtungen mit **Test- und Hygienekonzept** (bedeutet tagesaktueller Coronatest und Hygienemaßnahmen vor Ort sowie Kontaktdokumentation):

- Lehrveranstaltungen an **Hochschulen und Akademien** bis 100 Personen in geschlossenen Räumen
- Musik-, Kunst-, Jugendkunst-, Tanz- und Ballettschulen** und vergleichbare Einrichtungen bis 20 Schüler\*innen
- Gastronomie** (6 bis 22 Uhr) **innen** 1 Gast pro 2,5 m<sup>2</sup>, Tische mit 1,5 m Abstand und **außen** unter Einhaltung der AHA-Regeln
- Messen, Ausstellungen und Kongresse** (1 Person pro 20 m<sup>2</sup>)
- Kulturveranstaltungen** (in Theater, Opern, Kulturhäusern, Kinos und ähnliche) **innen** bis 100 Personen und **außen** 250 Personen
- Wellnessbereiche, Saunen und Schwimmbäder** innen und außen in Beherbergungsbetrieben für Übernachtungsgäste geöffnet (1 Person pro 20 m<sup>2</sup>)
- Wellnessbereiche und Saunen** innen und außen für Gruppen bis 10 Personen
- Schwimmbäder** innen und außen (1 Person pro 20 m<sup>2</sup>)
- Kontaktarmer Freizeit- und Amateursport** in Sportanlagen, -stätten und -studios (1 Person pro 20 m<sup>2</sup>) innen und außen
- Veranstaltungen des Spitzen- und Profisports** mit maximal 250 Zuschauer\*innen innen und außen
- Bei Veranstaltungen zur **Religionsausübung** Gemeindegesang zulässig

### Öffnungsschritt 3

**Inzidenz sinkt 14 Tage nach Öffnungsschritt 2 weiter\***

\*Tritt am Tag nach der Bekanntmachung durch die örtlichen Behörden in Kraft.

**Zusätzliche Öffnung** folgender Einrichtungen mit **Test- und Hygienekonzept** (bedeutet tagesaktueller Coronatest und Hygienemaßnahmen vor Ort sowie Kontaktdokumentation):

- Lehrveranstaltungen an **Hochschulen und Akademien** bis 250 Personen
- Messen, Ausstellungen und Kongresse** (1 Person pro 10 m<sup>2</sup>)
- Kulturveranstaltungen** (in Theater, Opern, Kulturhäusern, Kino und ähnlichen) **innen** bis 250 Personen und **außen** bis 500 Personen
- Freizeitparks und sonstige Freizeiteinrichtungen** (1 Person pro 10 m<sup>2</sup>)
- Wellnessbereiche, Saunen und Schwimmbäder** innen und außen (1 Person pro 10 m<sup>2</sup>)

## Lockerungen bei Inzidenz unter 50

### Inzidenz 5 Tage unter 50\*

\*Tritt am Tag nach der Bekanntmachung durch die örtlichen Behörden in Kraft.

Weitere **Lockerungen:**

- Treffen** im privaten oder öffentlichen Raum mit 10 Personen aus bis zu 3 Haushalten. Kinder der Haushalte bis einschließlich 13 Jahre werden nicht mitgezählt.
- Öffnung von **Einzelhandel** mit folgenden Auflagen:
  - Geschäfte mit weniger als 10 m<sup>2</sup> Verkaufsfläche: maximal ein\*e Kund\*in
  - Geschäfte mit bis zu 800 m<sup>2</sup>: ein\*e Kund\*in pro 10 m<sup>2</sup> Verkaufsfläche
  - Für die darüber hinausgehende Fläche gilt: ein\*e Kund\*in pro 20 m<sup>2</sup> (gilt nicht für den Lebensmitteleinzelhandel)
  - Maskenpflicht vor den Geschäften und auf den Parkplätzen
  - Gesteuerter Zutritt
  - Warteschlangen vermeiden.
  - Besondere Verkaufsfaktionen sind nicht erlaubt
- Archive, Büchereien und Bibliotheken** ohne Auflagen
- Zoologische und botanische Gärten** ohne Auflagen
- Galerien, Gedenkstätten und Museen** ohne Auflagen

Lockerungen werden **zurückgenommen**, wenn Inzidenz an 3 aufeinanderfolgenden Tagen über 50 liegt.



Stand: 14. Mai 2021





### Testangebote für die Bürgerschaft

Wir freuen uns, für die Bürgerschaft zusätzlich zu den Testmöglichkeiten in der Praxis Dr. Gerhardt weiterhin kostenlose Testtermine in der Riedhalle anbieten zu können.

#### **PRAXIS DR. GERHARDT**

**wöchentlich dienstags und freitags  
von 13:00 - 16:00 Uhr**

**Anstelle von Freitag, 21.05.2021 findet die Testung  
am Donnerstag, 20.05.2021 in der Zeit von  
19:00 - 20:00 Uhr statt.**

**Bitte beachten Sie, dass die Terminvereinbarung  
für die Testungen in der Praxis Dr. Gerhardt ab sofort  
über die Praxis Dr. Gerhardt (Tel. 931 700) läuft.**

#### **GEMEINDE WILHELMSDORF / RIEDHALLE:**

**wöchentlich montags und mittwochs  
von 17:00 – 19:00 Uhr**

**Zusätzlicher Termin: Donnerstag, 17.06.2021**

**Eine telefonische Anmeldung für die Testungen  
in der Riedhalle ist nicht mehr erforderlich,  
Sie können zu den genannten Zeiten vorbeikommen.**

Sollte keiner der genannten Termine für Sie in Frage kommen, dürfen Sie gerne das Testangebot der Gemeinde Illmensee in Anspruch nehmen (Termine siehe Homepage der Gemeinde Illmensee).

Die Einverständniserklärung für die Testung finden Sie auf der Homepage der Gemeinde unter [www.gemeinde-wilhelmsdorf.de](http://www.gemeinde-wilhelmsdorf.de) unter „Aktuelles“.

Bitte bringen Sie unbedingt Ihren Personalausweis sowie die ausgefüllte Einverständniserklärung zur Testung mit.

Sandra Flucht  
Bürgermeisterin



### Gemeindebibliothek

**In den Pfingstferien bleibt die  
Bücherei geschlossen vom 25.05. bis  
einschließlich 04.06.2021.**

**Der erste Öffnungstag nach den Ferien  
ist Montag, 07. 06.2021.**



### Landkreis Ravensburg zeigt „Flagge für Demokratie“ am Tag des Grundgesetzes

Im vergangenen Jahr haben die vier Partnerschaften für Demokratie im Landkreis gemeinsam das Projekt „Flagge zeigen für Demokratie“ ins Leben gerufen. In einer Ravensburger Berufsschulklasse entstanden mehrere Entwürfe – von denen ein ausgewählter nun mehrmals jährlich an den Rathäusern im Landkreis und am Sitz des Landratsamtes in Ravensburg gehisst wird.

Aktueller Anlass ist der 23. Mai, Tag des Grundgesetzes. Die sogenannten „Mütter und Väter des Grundgesetzes“ – der Parlamentarische Rat – hatten den Text ausgefertigt und vor 72 Jahren verkündet. Mit dem Inkrafttreten des Grundgesetzes wurde die Bundesrepublik Deutschland gegründet.

Mit dem Hissen der „Demokratie leben!“ Fahne erinnern die Kommunen daran, dass Demokratie keine Selbstverständlichkeit ist. Sie muss jeden Tag neu mit Leben gefüllt werden. Es braucht Menschen, die demokratische Kultur leben, sie erhalten und gestalten.

In den vier Partnerschaften für Demokratie Ravensburg, Weingarten, Leutkirch-Aichstetten-Aitrach und des Landkreises werden daher auch zahlreiche Einzelprojekte rund um Toleranz, Vielfalt, Menschenrechte und Demokratie unterstützt. Vereine und gemeinnützige Institutionen können für Projekte, die diese Ziele unterstützen, Fördermittel beantragen.

Die Partnerschaft für Demokratie im Landkreis Ravensburg wird im Rahmen des Bundesprogramms „Demokratie leben!“ durch das Bundesministerium für Familie, Senioren, Frauen und Jugend gefördert.

Weitere Information zu der Partnerschaft für Demokratie im Landkreis und den weiteren Partnerschaften finden Sie auf der Homepage <https://www.rv.de/demokratie-leben>.



## BEHÖRDEN & EINRICHTUNGEN



**Stiftung Naturschutz  
Pfrunger - Burgweiler Ried**  
Naturschutzzentrum Wilhelmsdorf

**Freitag, 4. Juni und Samstag, 5. Juni 2021**

### Schöne Schachteln selbst gemacht

**Kreativ-Workshop mit Dorothea Arend  
und Frieder Guggolz**

Sofern es die aktuelle Corona-Situation zulässt, lädt das Naturschutzzentrum Wilhelmsdorf am **Freitag, 4. Juni von 18:00 bis 20:00 Uhr und Samstag, 5. Juni 2021 von 13:00 bis 17:00 Uhr** Wilhelmsdorf zu einem Kreativ-Workshop der besonderen Art ein: Dorothea Arend leitet Erwachsene und Jugendliche ab 10 Jahren an, aus Kalendern oder Bildern und ausgewählten Papieren schöne Schachteln herzustellen. Die Schachteln sind wahre Schmuckstücke und eignen sich wunderbar als Geschenk oder zum Aufbewahren von allerlei Dingen. Wer sich davon überzeugen will, kann bereits angefertigte Schachteln im Naturschutzzentrum Wilhelmsdorf bewundern und kaufen. Am Freitag werden die Schachteln vorbereitet und dann am Samstag ganz akkurat fertig gestellt. Es ist also wichtig, an beiden Tagen zu teilzunehmen. Mitzubringen sind eine Bastelschere, zwei Pinsel (2 cm und 4 cm breit), Putzlappchen und einige alte Zeitungen.

Die Teilnahmekosten für Erwachsene betragen 30,00 Euro, für Jugendliche 15,00 Euro. Zuzüglich fallen jeweils 10,00 Euro für Material an.

**Eine Anmeldung ist erforderlich bis spätestens Freitag, 29. Mai 2021 unter Telefon 07503 / 739.** Die Veranstaltung findet unter Berücksichtigung der jeweils aktuellen Corona-Verordnung statt. Sollte sie nicht stattfinden können, wird ein Ersatztermin angeboten.



**Die Zieglerschen**

### Tarifbindung ist für die Zieglerschen eine Selbstverständlichkeit

Bei der aktuellen Diskussion um einen flächendeckenden, allgemeinverbindlichen Pflgetarifvertrag, beziehungsweise den von Bundesarbeitsminister Hubertus Heil vorgelegten Entwurf zum „Pflge-Tarifreue-Gesetz“ ist die Haltung der Zieglerschen grundsätzlich eindeutig.

„Eine Tarifbindung ist für uns eine Selbstverständlichkeit. Dazu stehen wir. Für alle

unsere Mitarbeitenden gelten ausnahmslos die kirchlichen Tarifverträge der Diakonie“, betont der Vorstandsvorsitzende der Zieglerschen, Gottfried Heinzmann anlässlich des heutigen Tags der Pflge. „Diese sehen im Vergleich zu anderen nicht tarifgebundenen privaten Trägern deutlich höhere Entgelte für Pflgekräfte vor. Zusätzlich gilt für uns als Unternehmen, dass alle Mitarbeitenden nach Tarif bezahlt werden und wir keine Ausgliederungen in Servicegesellschaften mit Haustarifen haben. Dass wir gemeinschaftlich diese höheren Löhne zahlen können, ist der Solidarität aller Mitarbeitenden der Zieglerschen zu verdanken, und darauf können wir zusammen stolz sein.“

Seit 2015 gilt bei den Zieglerschen ein sogenannter Tarifkompromiss. Der damalige Vorstand und die Konzern-Mitarbeitendenvertretung vereinbarten gemeinsam eine Tarifeinheit auf Basis des regionalen Diakonietarifs, um den vormaligen Flickenteppich an Entgeltmodellen zu bereinigen. Ebenso konnten dadurch die Mitarbeitenden der ausgelagerten Servicegesellschaft wieder in unsere kirchliche Tarifwelt zurückgeführt werden. Die damit verbundenen höheren Lohnkosten sollten zehn Jahre lang solidarisch finanziert werden. Im Klartext bedeutet dies, dass jeder Mitarbeiter der Zieglerschen, von der Servicekraft bis zum Vorstand, auf ein Prozent seines Bruttolohns verzichtet und damit eine solidarische Lösung mitfinanziert „Diese Zieglersche Tarifeinheit und gelebte Solidarität zeichnet uns aus und darf uns stolz machen“, so Heinzmann weiter. „Das dadurch ermöglichte gute Lohngefüge für unsere Mitarbeiterinnen und Mitarbeiter wollen wir unbedingt beibehalten“, ergänzt Markus Lauxmann, Kaufmännischer Vorstand der Zieglerschen.

Diesen Wunsch teilt auch die Gesamt-Mitarbeitendenvertretung der Zieglerschen. „Als GMAV sind wir froh, dass sich die Zieglerschen damals wie heute eindeutig zum Tarifmodell bekennen. Damit sind unsere Kolleginnen und Kollegen – insbesondere in den Pflgeberufen – gegenüber denen vieler anderer Träger deutlich im Vorteil. Die Ein-Prozent-Regel war und ist dafür eine angemessene Lösung und ein gutes Zeichen unserer „Dienst“-Gemeinschaft“, sagt Sonja Hanke, Vorsitzende der GMAV.

Die Forderung eines bundesweit geltenden Tarifvertrags in der Pflge ist aus Sicht der Zieglerschen nicht so einfach zu lösen, wie es scheint. „Die Bemühungen um eine angemessene Bezahlung aller Pflgekräfte in Deutschland unterstützen wir voll und ganz“, sagt Heinzmann.

Allerdings könnte eine einseitige Vorgehensweise schwerwiegende, nicht kalkulierbare negative wirtschaftliche Folgen haben. „Es ist nicht absehbar, welche Auswirkungen ein damit verbundener Mindesttarif, der

weit unterhalb des Diakonietarifs liegt, auf die Refinanzierung durch die Kostenträger hat. Unsere Sorge ist, dass sich die Kostenträger bei den künftigen Entgeltverhandlungen an dem niedrigeren Tarif orientieren und sich an einer Refinanzierung von darüber hinaus gehenden Lohnkosten, auf Basis unserer bestehenden kirchlichen Tarifverträge der Diakonie, nicht beteiligen werden“, erklärt Lauxmann. Die Mehrkosten können die Leistungserbringer nicht tragen und gleichzeitig kann die Differenz nicht auf die Pflgebedürftigen umgelegt werden. In der Folge würden die Leistungserbringer in wirtschaftliche Schieflage geraten. Damit wären die Herausforderungen der Zukunft nicht mehr zu meistern und die Qualität in der Pflge nicht mehr gewährleistet. Die Befürchtungen des Vorstands hätten ihre Berechtigung, so die GMAV-Vorsitzende. Die Mehrkosten müssten refinanziert werden, was derzeit auch gesetzlich (§ 84 Abs. 2 SGB XI) gewährleistet sei.

Vorstände und GMAV-Vorsitzende der Zieglerschen sehen den Flächentarifvertrag als nur einen Teil des Geschehens, aber als wichtigen Bestandteil: „Es ist Aufgabe der Politik, die Pflgetarife und die Pflgefinanzierung miteinander zu verbinden. Dass dies bislang noch nicht gelungen ist, führt zu Einzelmaßnahmen, die den Menschen – den Pflgerinnen und Pflgern sowie den Pflgebedürftigen – nicht gerecht werden. Hier muss die längst versprochene Reform auf den Weg gebracht werden.“



### Neue Pendler-Corona-Studie veröffentlicht

**Infektionsgefahr im ÖPNV nicht höher  
als im Individualverkehr**

Eine Untersuchung der Charité Research Organisation (CRO) im Auftrag der Bundesländer und des VDV sorgt für belastbare wissenschaftliche Erkenntnisse hinsichtlich der Infektionsgefahr im ÖPNV. Entsprechend ist die regelmäßige Nutzung öffentlicher Verkehrsmittel im Vergleich zum Individualverkehr nicht mit einem höheren Risiko einer SARS-CoV-2-Infektion verbunden.

Das renommierte Forschungsinstitut CRO hat im Auftrag der Bundesländer und des Verbandes Deutscher Verkehrsunternehmen (VDV) das konkrete Ansteckungsrisiko von Fahrgästen in Bussen und Bahnen mit dem von Pendlerinnen und Pendlern verglichen, die regelmäßig mit Pkw, Motorrad oder Fahrrad unterwegs sind. Für die unabhängige epidemiologische Studie hat die



Research Organisation der Berliner Charité seit Februar 2021 über fünf Wochen lang insgesamt 681 freiwillige Teilnehmerinnen und Teilnehmer im Alter von 16 bis 65 Jahren im Gebiet des Rhein-Main-Verkehrsverbundes (RMV) begleitet. Zielsetzung dieser Untersuchung war, die Infektionsgefahr von Fahrgästen nicht unter Laborbedingungen oder auf Grundlage statistischer Berechnungen abzuschätzen, sondern im Rahmen der alltäglichen Fahrt zur Arbeit, Ausbildung oder Schule zu ermitteln. Ein solcher Ansatz ist im Rahmen von Covid-Untersuchungen im Mobilitätssektor bislang einzigartig.

## Grün fahren: mit Bus & Bahn zur Gartenschau Lindau

### Landkreis Lindau verbessert Fahrplanangebot

Mit der Eröffnung der Gartenschau Lindau am 20. Mai werden im Landkreis Lindau (Bodensee) zahlreiche Fahrplanverbesserungen umgesetzt. Die Anreise zur Gartenschau ist damit bequem aus vielen Himmelsrichtungen möglich.

Für Besucher der Gartenschau steht im Stadtgebiet Lindau und Umgebung ein dichtes Busnetz zur Verfügung. So bietet der Stadtbus Lindau Fahrmöglichkeiten auf 5 Linien im 30-Minuten-Takt an. Zusätzlich verkehrt ein Shuttlebus zwischen Parkplatz P1 und Gartenschau-Gelände im 15-Minuten-Takt. Der Landkreis Lindau (Bodensee) verbessert ab dem Start der Gartenschau das Busangebot zudem deutlich und größtenteils auch dauerhaft.

- Während der Gartenschau: Durchgehende Busverbindung zwischen Lindau und den Satellitenstandorten Schlachters, Scheidegg, Lindenberg und Weiler,

letzte Fahrt um 19:34 Uhr ab Lindau-Reutin; auch am Wochenende.

Die Buslinie endet dabei stets am Bahnhof Lindau-Reutin mit dortigem Umstieg auf die S-Bahn Richtung Lindau, Insel.

Hinweis: Zwischen Bregenz und Lindau-Insel besteht bis 23. Mai noch ein Schienenersatzverkehr. In dieser Zeit erreichen Fahrgäste den Zielbahnhof Lindau-Insel per Umstieg auf die Stadtbuslinie 5 in Lindau-Reutin.

- Neue 2-stündliche Sonntagsverbindungen auf der Strecke Hergatz – Lindenberg
- Neue zweistündliche Sonntagsverbindungen auf der Linie 18 von Lindau-Reutin über Schlachters, Scheidegg nach Lindenberg
- Taktverdichtungen am Wochenende auf der Linie 11 Scheidegg-Röthenbach, Linie 12 Lindenberg-Weiler und auf der Linie 13 Hergatz-Scheidegg
- Verlängerung der Betriebszeiten am Abend im Westallgäu
- Neue direkte Frühverbindungen ab Weiler nach Lindau an Werktagen

### Im Web: Fahrpläne & Kombitickets

Ab sofort sind alle neuen Fahrplantabellen unter [www.landkreis-lindau.de/Freizeit-Mobilität/Mobilität/Fahrpläne/](http://www.landkreis-lindau.de/Freizeit-Mobilität/Mobilität/Fahrpläne/) abrufbar. Unter [bodo.de](http://bodo.de) stehen die neuen Fahrplan-PDFs ab Anfang der kommenden Woche zur Verfügung. Alle neuen Fahrzeiten gibt es natürlich auch über die elektronische Fahrplanauskunft unter [www.bodo.de](http://www.bodo.de), [www.bayern-fahrplan.de/de/auskunft](http://www.bayern-fahrplan.de/de/auskunft) oder [www.bahn.de](http://www.bahn.de).

Und auch der Ticketkauf geht online. So sind in Kürze KombiTickets „Gartenschau & bodo“ über die Gartenschau -Webseite erhältlich.

### Über bodo:

Fahr mit. Für Dich. Für Alle. Der Bodensee-Oberschwaben Verkehrsverbund (bodo) ist der Mobilitätsdienstleister in den drei Landkreisen Bodenseekreis, Lindau und Ravensburg. Der Verkehrsverbund bietet ein einheitliches, einfaches Tarifsystem inklusive der Stadt- und Ortsverkehre sowie die Nutzung von Bus & Bahn mit einem durchgehenden Fahrschein.

[www.bodo.de](http://www.bodo.de) [www.bodo-ecard.de](http://www.bodo-ecard.de)  
[www.bodo-seitenblicke.de](http://www.bodo-seitenblicke.de)  
[facebook.com/verkehrsverbundbodo](https://facebook.com/verkehrsverbundbodo)

Fahrplan-App (für Android und iOS)

bwtarif-Fahrplanauskunft: 0711 / 93 38 38 00 (Der bwtarif-KundenService ist telefonisch täglich rund um die Uhr zum Ortstarif erreichbar)



Landratsamt  
Ravensburg

## Bio-Musterregion veröffentlicht BioGenuss-Radtouren

Die Pfingstferien stehen vor der Tür! Die neuen BioGenuss-Radtouren der Bio-Musterregion Ravensburg bieten jetzt eine willkommene Abwechslung. Auf drei Routen innerhalb des Landkreises kann eine Radtour zum Genuss erleben werden. Unter dem Motto „BioGenuss-Radtouren – Radelnd unsere Bio-Heimat erFAHREN“ führen die Touren an verschiedenen Bio-Höfen oder Bio-Verarbeitern vorbei und bieten die Möglichkeit Bio-Köstlichkeiten direkt am Ort der Erzeugung zu erwerben und ganz nebenbei noch etwas über die unterschiedlichen Betriebe und deren Besonderheiten zu lernen. „So wollen wir die Verbraucherinnen und Verbraucher in Kontakt mit unseren Bio-Landwirt/innen bringen und die Vor-Ort-Vermarktung bewerben“, sagt Katharina Eckel, Regionalmanagerin der Bio-Musterregion Ravensburg und Initiatorin des Projektes.

Drei Rundtouren stehen momentan zur Verfügung. Diese befinden sich um Leutkirch im Allgäu, Bad Waldsee, Wolfegg, Amtzell,

Bodnegg und Waldburg. Genaue Informationen gibt es unter [www.biomusterregionen-bw.de/biogenuss-radtouren](http://www.biomusterregionen-bw.de/biogenuss-radtouren).

Für alle Mairadler wird auf jeder Tour ein Bio-Gschenke im Wert von 25 Euro verlost. Senden Sie uns dazu ein Bild von sich mit einem der Hofschilder der Bio-Musterregion auf Ihrer Tour und berichten Sie von Ihren Bio-Erfahrungen. Mit Zusendung eines Fotos stimmen Sie dessen Veröffentlichung zu. Einsendungen bitte an [k.eckel@rv.de](mailto:k.eckel@rv.de). Wir freuen uns von Ihren erFAHRUNGEN zu lesen und zu sehen und wünschen nun viel Spaß beim Radeln und Entdecken!

Teilnahmeschluss ist der 7. Juni 2021. Teilnahme erst ab 18 Jahren, Projektbeteiligte und deren Angehörige sind von der Teilnahme ausgeschlossen.

## Berufliche Qualifizierung in der Hauswirtschaft – neuer Vorbereitungskurs

Die Fachschule für Landwirtschaft Ravensburg - Fachrichtung Hauswirtschaft bietet am Standort Leutkirch auch im kommenden Schuljahr 2021/2022 einen berufsbegleitenden Qualifizierungskurs zum/r staatlich geprüften Hauswirtschafter/in an.

Das Bildungsangebot richtet sich an Personen, die in der Hauswirtschaft beschäftigt sind, aber keinen hauswirtschaftlichen Berufsabschluss haben. Hauswirtschafter/innen sind Profis im Bereich Haushaltsmanagement, ausgewogene Ernährung, Textil- und Raumpflege, Raumgestaltung sowie hauswirtschaftlicher Betreuung.

Sie arbeiten in Tagungshäusern, Kitas oder Kindergärten, Schulmensen, Seniorenzentren, Gastronomie und Hotellerie, Privathaushalten, landwirtschaftlichen Unternehmen oder sind selbstständig.

Am **16. September 2021** beginnt der neue Kurs. Der Unterricht findet immer **donnerstags von 9 bis 17 Uhr** statt. Unter bestimmten Voraussetzungen kann im Juli 2022 die Berufsabschlussprüfung zum/r staatlich geprüften Hauswirtschafter/in abgelegt werden.

Anmeldungen sind bereits möglich. Weitere Auskünfte erteilt gerne Monika Wessle vom Landwirtschaftsamt Ravensburg unter Telefon 07561/ 9820-6640 (eMail [m.wessle@rv.de](mailto:m.wessle@rv.de)) oder Sabine Weiland 07524/9748-6400 (eMail [sabine.weiland@rv.de](mailto:sabine.weiland@rv.de))

Weiterführende Informationen und ein aktueller Werbefilm auch unter: [www.ernaehrung-oberschwaben.de](http://www.ernaehrung-oberschwaben.de) oder [www.fachschule-ravensburg.de](http://www.fachschule-ravensburg.de)





## Landkreis beschäftigt sich mit Thema Familienunterstützung im Kinderkrankheitsfall – Aufruf zur Teilnahme an Umfrage

Der Landkreis hat sich Gedanken gemacht, ob und wie Familien im Kinderkrankheitsfall unterstützt werden können. Dazu wurde eine Umfrage entwickelt, mit der erfragt wird, ob im Landkreis Ravensburg Bedarf für ein Unterstützungsangebot besteht. Wir laden herzlich ein zur Teilnahme an dieser Umfrage, die sich an (berufstätige) Eltern richtet (Dauer ca. 10 Minuten) und noch bis 31. Mai 2021 verfügbar ist unter <https://survey.lamapoll.de/Elternbefragung-Familienunterstuetzender-Dienst-im-Kinderkrankheitsfall>.

Die Vereinbarkeit von Familie und Beruf stellt für viele Eltern eine Herausforderung dar. Die Organisation des Zusammenlebens in Familien erfordert dabei von den Eltern oftmals einen Kompromiss zwischen der Kinderbetreuung und dem Erwirtschaften des Lebensunterhaltes. In den vergangenen Jahren zeigte sich deutlich, dass Mütter schneller wieder ins Berufsleben zurückkehren. Doch gerade dann trifft es die Eltern besonders, wenn die Kinder nicht wie gewohnt in die Krippe, Kita oder die Schule gebracht werden können und es keine weitere Möglichkeit gibt, die ersatzweise die Kinderbetreuung übernimmt.

Gesetzlich geregelt ist, dass Eltern mit Kindern unter 12 Jahren in bestimmten Fällen eine gewisse Anzahl an sog. Kinderkrankheitstagen und damit einhergehend Kinderkrankengeld zusteht. Dennoch stehen Eltern nach Aufbrauchen dieses „Zeitkontingents“ vor der organisatorischen Herausforderung, die Betreuung eines erkrankten Kindes sicherzustellen und gleichzeitig ihrer Berufstätigkeit nachzugehen. Diese wichtige, gesetzlich geregelte Freistellung hilft daher nur teilweise.

Um diese Lücke zu schließen, gibt es deutschlandweit bereits einige Unterstützungsangebote zur besseren Vereinbarkeit von Familie und Beruf in genau solchen Fällen. So werden kurzfristig und zeitlich flexibel ehrenamtliche Helferinnen zu Familien mit erkrankten Kindern vermittelt, wenn die Eltern aufgrund beruflicher Verpflichtungen oder einer laufenden Ausbildung die häusliche Pflege ihrer Kinder nicht selbst leisten können und ihre Kinderkrankentage bereits aufgebraucht haben.

Der Jugendhilfeausschuss hat in seiner Sitzung vom 17.11.2020 die Kreisverwaltung beauftragt, die Implementierung eines landkreisweiten familienunterstützenden Dienstes im Kinderkrankheitsfall zu prüfen und ggf. ein passendes Konzept zu entwickeln. Der Landkreis Ravensburg dankt allen, die sich an der Umfrage beteiligen.

## Stiftung Liebenau

### Gastfamilien gesucht

Auch in Corona-Zeiten brauchen Menschen mit Behinderungen Gastfamilien, in denen sie gut begleitet leben können. Gesucht werden daher Familien oder Einzelpersonen, die ein Zimmer oder eine kleine Wohnung frei haben. Fachkenntnisse sind nicht erforderlich. Die Gastfamilie sollte Freude am Umgang mit Menschen mit Behinderungen haben und sich vorstellen können, ein Kind, einen Jugendlichen oder eine erwachsene Person bei sich aufzunehmen und im Alltag zu begleiten. Fachkräfte der Stiftung Liebenau sorgen für eine dauerhafte Begleitung durch den Fachdienst sowie ein angemessenes Betreuungsentgelt.

Informationen unter:

Stiftung Liebenau, Betreutes Wohnen in Familien (BWF), Friedhofstraße 11, 88212 Ravensburg, Telefon 0751 977123-0, [www.stiftung-liebenau.de/gastfamilie](http://www.stiftung-liebenau.de/gastfamilie).

## Deutsche Rentenversicherung Baden-Württemberg

### Regionalzentrum Ravensburg

Aufgrund der derzeitigen Lage wegen der Coronavirus-Mutationen und dem damit verbundenen Ansteckungsrisiko können wir weiterhin keine persönlichen Beratungen durchführen.

Für die Deutsche Rentenversicherung Baden-Württemberg heißt das, dass wir zurzeit **bis Ende Juni 2021 keine persönlichen Beratungen** anbieten können; dasselbe gilt **auch für unsere Außensprechtag** in den Landkreisen Ravensburg, Bodenseekreis und Sigmaringen.

## Regierungspräsidium Tübingen

### B 30, Fahrbahndeckenerneuerung der Ortsumgehung Ravensburg zwischen den Anschlussstellen RV-Nord und RV-Süd

#### Baubeginn ab Montag, 17. Mai 2021

Seit Montag, 17. Mai 2021 lässt das Regierungspräsidium Tübingen auf einer Länge von zirka 3,4 Kilometern den schadhafte Fahrbahnbelag der B 30 zwischen an Anschlussstellen Ravensburg-Süd und Ravensburg-Nord erneuern.

Die Arbeiten umfassen beide Richtungsfahrbahnen und auch die Rampen im Bereich der Anschlussstelle Ravensburg-Nord. Günstige Witterungsbedingungen vorausgesetzt, ist die Maßnahme bis Samstag, 10. Juli 2021 abgeschlossen. Die Kosten belaufen sich auf rund 2,6 Millionen Euro und werden vom Bund getragen.

Die Fahrbahndeckenerneuerung gliedert sich in zwei Bauabschnitte.

Ab Montag, 17. Mai 2021 erfolgt der Aufbau der umfangreichen Verkehrssicherung und der Verlängerung der Mittelstreifenüberfahrt bei Ravensburg-Nord, damit der Verkehr jeweils auf die andere Richtungsfahrbahn übergeleitet werden kann. Auf diese Weise kann der Durchgangsverkehr auf der B 30 während der gesamten Bauzeit in beiden Fahrtrichtungen fließen. Auch die Anschlussstelle Ravensburg-Süd ist während der gesamten Bauzeit in alle Richtungen befahrbar; bei der Anschlussstelle Ravensburg-Nord gibt es verkehrliche Einschränkungen.

#### Erster Bauabschnitt:

Im ersten Bauabschnitt wird ab Montag, 25. Mai bis voraussichtlich Samstag, 12. Juni 2021 die Richtungsfahrbahn Friedrichshafen – Ulm erneuert.

In diesem Zeitraum ist die Ausfahrt an der Anschlussstelle Ravensburg-Nord nicht möglich. Der Verkehr in Richtung Wangen und Berg wird an der Anschlussstelle Ravensburg-Süd ausgeleitet und über die Jahnstraße, die K 7975 und die B 32 durch Ravensburg geführt.

Die Zufahrten zur B 30 an der Anschlussstelle Ravensburg-Nord in Richtung Ulm und Friedrichshafen bleiben befahrbar.

#### Zweiter Bauabschnitt:

Ab Montag, 14. Juni bis voraussichtlich Samstag, 10. Juli 2021 wird die Fahrbahn in Richtung Friedrichshafen saniert. Der Verkehr auf der B 30 wird über die Gegenfahrbahn geführt. An der Anschlussstelle Ravensburg-Nord ist die Zufahrt zur B 30 in Richtung Friedrichshafen nicht möglich.

Die Umleitung des Verkehrs von Wangen, Weingarten und Berg erfolgt durch Ravensburg über die B 32, die K 7975 und die Jahnstraße zur Anschlussstelle Ravensburg-Süd.

Aus Richtung Ulm kommend ist die Ausfahrt nach Wangen und Berg bis Ende Juni 2021 möglich. Erst für die Erneuerung der Rampen muss die Anschlussstelle Ravensburg-Nord vollgesperrt und der Verkehr in Richtung Wangen und Berg an der Anschlussstelle Weingarten ausgeleitet werden.

Das Regierungspräsidium Tübingen bittet um Verständnis für die im Zusammenhang mit der Maßnahme entstehenden Behinderungen.

Informationen zu Sperrungen und Umleitungen können im Baustelleninformationssystem (BIS) des Landes Baden-Württemberg unter [www.verkehrsinform-bw.de/baustellen](http://www.verkehrsinform-bw.de/baustellen) abgerufen werden.





## JUGEND & FAMILIE



**Hoffmannhaus  
Familienzentrum**  
am Saalplatz 14

Liebe „Nutzer“ des Familienzentrums,

leider sind wir vom Lock-Down auch betroffen. Bis auf Weiteres dürfen keine Veranstaltungen stattfinden.

Möglich ist weiterhin das Beratungsangebot

unter Einhaltung der vorgegebenen Hygiene- und Abstandsregeln.

In allen Fragen rund um die Familie dürfen Sie sich gerne telefonisch oder per Mail unter folgenden Kontaktdaten melden:

- [i.haag@hoffmannhaus-wilhelmsdorf.de](mailto:i.haag@hoffmannhaus-wilhelmsdorf.de)
- 07503/203-190

Gerne vereinbare ich mit Ihnen einen persönlichen Termin, oder falls gewünscht, ist auch eine Beratung über E-Mail möglich!



## WILHELMSDORFER WIRTSCHAFTSLEBEN

### Wochenmarkt in Wilhelmsdorf: Regional, saisonal, ideal!

Unsere Anbieter verkaufen Obst, Gemüse und Salate, Käse, Marmeladen, Fleisch, Brot, Gewürze und einiges mehr. Alles ist frisch, aus eigener Produktion oder aus der Region und – preiswert!

#### **Voranzeige:**

Am **Samstag, 29.05.2021** kommt der **Scherenschleifer**, Schleif-Service Mohr aus Friedrichshafen, auf den Wochenmarkt.



[www.gewerbeverein-wilhelmsdorf.de](http://www.gewerbeverein-wilhelmsdorf.de)

### DAS GESCHENK DAS IMMER SEHR GUT ANKOMMT UND JEDEN ERFREUT.

Sie können im Wert von 10 €, 20 € oder 50 € im **Bürgeramt im Rathaus** oder bei den örtlichen Banken (**Kreissparkasse Ravensburg & Volksbank Altshausen**) erworben werden und sind immer ein passendes Geschenk.



## KINDERGÄRTEN UND SCHULEN

### Technisches Gymnasium Ravensburg der 6jährigen Aufbauform Anmeldungen bis zum 07. Juni 2021 für das Schuljahr 2021/2022

Der innovative Weg zum Abitur für Schülerinnen und Schüler fast aller Schularten, die Lust auf etwas Neues haben und für die das Fach „Technik“ eine besondere Bedeutung hat.

Der Unterricht erfolgt praxisnah in modernen Werkstätten und Fachräumen. Zur Wahl der zweiten Fremdsprache werden Spanisch und Französisch angeboten.

Ab Klasse 11 erfolgt eine Vertiefung in einem unserer vier Profile: Mechatronik, Informationstechnik, Gestaltungs- und Me-

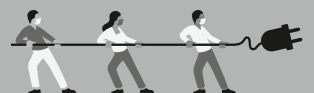
dienttechnik oder Technik und Management. Mit erfolgreichem Abschluss der Klasse 13 wird die Allgemeine Hochschulreife erzielt.

#### **Interesse?**

Der Einstieg/Schulwechsel zu dieser innovativen Schulart erfolgt ab Klasse 8. Informationen erhalten Sie über unsere Homepage oder direkt bei Herrn Büttendorf, Tel. 0751/368-140; [buettendorf@ggravensburg.de](mailto:buettendorf@ggravensburg.de)

**Gemeinsam ziehen wir Corona den Stecker.**

© Bundesregierung





## VEREINSNACHRICHTEN



### DRK Ortsverein Wilhelmsdorf

Heute findet um **20:00 Uhr** wieder ein Dienstabend statt. Wir werden euch vorab mitteilen, ob wir uns online oder im DRK Heim treffen.

Mit kameradschaftlichen Grüßen  
Die Bereitschaftsleitung



### TSG Wilhelmsdorf



### Abteilung Radsport

## Spannend durchs Ländle!

### Die TSG Radler jetzt auch elektrisch!

Wir, Axel Böhme und Ottmar Ziegler, führen gerne eine nette strombetriebene Gruppe (E-Bikes ohne Nummernschild) am Mittwoch beim Rad Treff durch unsere schöne Gegend. Da ist bestimmt für jeden Akku was

dabei. Wenn Ihr euch angesprochen fühlt und mit uns durch unsere reizvolle Landschaft stromern wollt, dann behaltet das Wilhelmsdorfer Mitteilungsblatt oder die Internetseite der TSG im Auge. Sobald Covid und die Entscheidungsträger es zulassen, rollen wir mittwochs vom Saalplatz los.



Gruß von Axel und Ottmar



### Naturschutzbund Deutschland OG Wilhelmsdorf

**Herzlichen Dank an alle Korkensammler.  
Wir hätten nicht gedacht, dass bereits nach ein paar Wochen der erste Sack voll ist!**

Auf dem **Wilhelmsdorfer Recyclinghof** können Sie jetzt ihre **Flaschenkorken aus Naturkork** abgeben, damit sie nicht mit dem Hausmüll verloren gehen sondern zu wertvollem Dämmgranulat verarbeitet werden.

Aus dem Erlös des Dämmgranulatverkaufs unterstützt der NABU Kranichschutzprojekte in Spanien – der Heimat der Korkeichen – und Deutschland.

Ziel der Naturschutzarbeit in Spanien ist die Erhaltung der traditionellen Korkwirtschaft und damit der einmaligen Landschaft der Dehesas.

Wer Korken für die bundesweite KORKampagne des NABU sammelt, tut Gutes für:

- den Umweltschutz, denn der Wertstoff Kork wird vor der Vernichtung als Müll bewahrt und als Dämmgranulat für den ökologischen Hausbau genutzt.
- den Naturschutz, durch finanzielle Unterstützung und Aufklärungsarbeit – vor allem an Schulen.
- für behinderte und langzeitarbeitslose Menschen, indem Arbeitsplätze in der Korkenverarbeitung geschaffen werden.



## AUS UNSERER NACHBARSCHAFT



Zum **01.09.2021** bieten wir eine Ausbildungsstelle für

**Praxisintegrierte Ausbildung  
zum/zur  
staatlich anerkannten  
Erzieher/in**

### Interessiert?

Wir freuen uns auf deine Bewerbung bis zum **31.05.2021** an die Gemeinde Deggenhausertal, Rathausplatz 1, 88693 Deggenhausertal oder an: [sabrina.schorer@deggenhausertal.de](mailto:sabrina.schorer@deggenhausertal.de)

Nähere Infos: Sabrina Schorer,  
Tel.: 07555 9200-12 oder -14

### Tierheim Berg-Kernen/Tierschutzverein Ravensburg-Weingarten u. Umgebung e.V.

#### „Hilfe!

#### Ich bekomme keine Luft mehr!“

Tierheim Berg-Kernen und Tierschutzverein warnen vor der Gefahr eines Hitzetods: Hunde oder Katzen können in überhitzten Autos sterben

Wenn die Sonne scheint und die Temperaturen steigen, droht in abgestellten Autos für Hunde und Katzen Lebensgefahr. „Selbst bei nur 10 Grad Celsius Außentemperatur kann sich der Innenraum eines Autos, wenn es in der Sonne steht, erheblich erhitzen.“

Bei sommerlichen Temperaturen steigt die Temperatur oft in wenigen Minuten so drastisch an, dass es für einen Insassen, ob Kind oder Tier, lebensgefährlich wird“, warnt Martina Schweitzer, Vorsitzende des Tierschutzvereins Ravensburg-Weingarten und Umgebung e. V.

Ein Hund besitze nur wenige Schweißdrüsen – an den Pfoten und am Nasenspiegel – und könne sich daher nur über Hecheln Abkühlung verschaffen. Er sei der Gefahr eines Hitzetods hilflos ausgeliefert, gibt Martina Schweitzer zu bedenken und erklärt: „Wenn der Hund zu hecheln beginnt, verliert er sehr viel Flüssigkeit und wird unruhig. Zeichen dafür sind ein langgestreckter Hals und eine weit heraushängende Zunge. Bei dem Versuch, mehr Sauerstoff in die brennenden Lungen zu bekommen, beschleunigt sich die Atmung.“

Der Puls rast. Die Mundschleimhaut verfärbt sich dunkelrot und es kann zu Erbrechen und Durchfall, Kreislaufbeschwerden und Krämpfen – bis hin zu Bewusstlosigkeit und Nierenversagen – kommen.“ Innerhalb kurzer Zeit steige die Körpertemperatur des Hundes von 38,5 Grad Celsius auf 41 Grad, ab 42 Grad bestehe akute Lebensgefahr. „Der Hund stirbt oft schon nach wenigen Minuten den Schocktod.“ Welche Angst und Panik das Tier im überhitzten Auto durchlebe, sei unvorstellbar.



## Freiheitsstrafe bis zu drei Jahren möglich

Nach dem Tierschutzgesetz ist es strafbar, einen Hund im überhitzten Auto zurückzulassen. Hier ist sogar eine Freiheitsstrafe bis zu drei Jahren möglich.

Wer bemerke, dass ein Hund allein in einem sich aufheizenden geparkten Auto sitzt, sollte versuchen, den Besitzer ausfindig zu machen, rät Martina Schweitzer. Sei dies nicht möglich, sollten Polizei oder Feuerwehr informiert werden. „Dauert auch dies

zu lange und der Hund befindet sich in akuter Lebensgefahr, dann dürfen Sie den Hund selbst befreien. Dokumentieren Sie den Vorfall, suchen Sie Zeugen, die den Hergang bestätigen können. Erstaten Sie Strafanzeige wegen Tierquälerei.“

Und noch etwas ist der Tierschutzverein-Vorsitzenden wichtig: „Wenn der Hund befreit ist, sollte er in den Schatten gebracht werden. Übergießen Sie ihn mit kühlem, aber nicht eiskaltem Wasser. Wickeln Sie ihn nicht in ein feuchtes Handtuch, da dies den

Wärmeaustausch verhindert. Fächeln Sie ihm Luft zu. Ist er bewusstlos, flößen Sie ihm keine Flüssigkeiten ein. Ein Tierarztbesuch ist unumgänglich.“

## Videos zum Thema und weitere Informationen:

<https://www.tasso.net/Tierschutz/Aufklarungsprojekte/Hund-im-Backofen>; <https://www.tierrecht-anwalt.de/hundrecht-tv/hitzetod-hund/hund-im-heissen-auto-hundrechtsanwalt.html>



## KIRCHLICHE NACHRICHTEN

Kath. Seelsorgeeinheit Zocklerland  
... im Glauben verbunden

Auf dem Laufenden bleiben: [kirche-zocklerland.de](http://kirche-zocklerland.de)

**Kath. Pfarramt**                      **Öffnungszeiten**  
Kirchweg 10                      Mo - Fr 8.30 - 12.00 Uhr  
88263 Horgenzell                      Do 16.00 - 18.30 Uhr

Tel. 07504 / 971572                      Fax: 07504 / 971573  
E-Mail: [pfarramt@kirche-zocklerland.de](mailto:pfarramt@kirche-zocklerland.de)

**Leitender Pfarrer Magnus Weiger**  
Tel. 07504 / 971572                      [weiger@kirche-zocklerland.de](mailto:weiger@kirche-zocklerland.de)

**Pfarrer Fernando Marcucci**  
Tel. 07504 / 437                      [marcucci@kirche-zocklerland.de](mailto:marcucci@kirche-zocklerland.de)

**Pfarrer Gerald Ezeanya**  
Tel. 07503 / 9163081                      [ezeanya@kirche-zocklerland.de](mailto:ezeanya@kirche-zocklerland.de)

**Diakon Herbert Schmid**  
Tel. 07503 / 2170                      [schmid@kirche-zocklerland.de](mailto:schmid@kirche-zocklerland.de)

**Diakon Christian Stirner**  
Tel. 07504 / 1535                      [stirner@kirche-zocklerland.de](mailto:stirner@kirche-zocklerland.de)

**Musikreferentin Regine Sturm**  
Tel. 07504 / 557                      [sturm@kirche-zocklerland.de](mailto:sturm@kirche-zocklerland.de)

### Trauerfall - Beerdigung

Bitte wenden Sie sich im Trauerfall an das Pfarrbüro in Horgenzell, Pfr. Weiger: 07504 – 971572.

### Gottesdienste und Veranstaltungen

Die Planung der Gottesdienste haben wir nach derzeitiger Sachlage erstellt. Corona-bedingt sind jedoch jederzeit Änderungen möglich. Bitte schauen Sie auf unsere Homepage.

### St. Simon und St. Judas sowie

### Kinderheim St. Johann, Zußdorf

#### Freitag, 21. Mai

18.30 Uhr Pfingstnovene

#### Samstag, 22. Mai - Pfingsten

18.30 Uhr Pfingstnovene

#### Sonntag, 23. Mai - Pfingsten

10.30 Uhr Hl. Messe mit Orchester u.a. mit Werken von Telemann und Mozart für Streicher, Trompete, Orgel und Sopran

14.00 Uhr Taufe der Kinder Samuel Brenner und Helena Pfaff

#### Donnerstag, 27. Mai

09.00 Uhr Hl. Messe  
+ Schwester Benigna, Norbert Pfaff, Hännes Benz

### St. Antonius, Wilhelmsdorf

#### Samstag, 29. Mai – Dreifaltigkeitssonntag

17.30 Uhr Hl. Messe

### St. Martinus, Esenhausen

#### Samstag, 22. Mai - Pfingsten

19.00 Uhr Hl. Messe mit Orchester u.a. mit Werken von Telemann und Mozart für Streicher, Trompete, Orgel und Sopran

#### Sonntag, 30. Mai – Dreifaltigkeitssonntag

10.30 Uhr Hl. Messe

### St. Sebastian, Pfrungen

#### Sonntag, 23. Mai - Pfingsten

14.00 Uhr Taufe des Kindes Lia Stephan

#### Montag, 24. Mai - Pfingstmontag

10.30 Uhr Hl. Messe  
+ Gisela Riedinger und Eltern Hug

#### Sonntag, 30. Mai – Dreifaltigkeitssonntag

10.30 Uhr Hl. Messe  
+ Emma Sulger, Karl Fürst, Hugo Duelli

### Mariä Geburt, Hasenweiler

#### Samstag, 22. Mai - Pfingsten

19.00 Uhr Hl. Messe

#### Freitag, 28. Mai

19.00 Uhr Hl. Messe  
+ Maximilian Mutter, Paul und Pia Sauter, Albin und Charlotte Wielath, Anna und Priska Wielath, Sr. Fidelis Wielath

#### Sonntag, 30. Mai – Dreifaltigkeitssonntag

09.00 Uhr Hl. Messe  
19.00 Uhr Feierliche Maiandacht

### St. Stephanus, Ringgenweiler

#### Sonntag, 23. Mai - Pfingsten

19.00 Uhr Maiandacht

#### Montag, 24. Mai - Pfingstmontag

09.00 Uhr Hl. Messe im Freien (bei schlechtem Wetter in der Pfarrkirche)

#### Mittwoch, 26. Mai

19.00 Uhr Hl. Messe  
+ Georg Roth, Hugo Gindele und jeweils die verst. Angehörigen

#### Sonntag, 30. Mai – Dreifaltigkeitssonntag

09.00 Uhr Hl. Messe

### St. Johannes Baptist, Danketsweiler

#### Montag, 24. Mai - Pfingstmontag

09.00 Uhr Hl. Messe

#### Sonntag, 30. Mai – Dreifaltigkeitssonntag

09.00 Uhr Hl. Messe  
+ Hl. Josef

### St. Felix und St. Regula, Zogenweiler

#### Sonntag, 23. Mai - Pfingsten

09.00 Uhr Hl. Messe

#### Sonntag, 30. Mai – Dreifaltigkeitssonntag

14.00 Uhr Taufe des Kindes Isabella Rosa Maria Frei  
19.00 Uhr Feierliche Maiandacht in der Lourdesgrotte (bei schlechtem Wetter in der Pfarrkirche)

### St. Venantius, Pfarrenbach

#### Sonntag, 23. Mai - Pfingsten

09.00 Uhr Hl. Messe mit Orchester u.a. mit Werken von Telemann und Mozart für Streicher, Trompete, Orgel und Sopran

#### Montag, 24. Mai - Pfingstmontag

19.00 Uhr Maiandacht

### St. Ursula, Horgenzell

#### Montag, 24. Mai - Pfingstmontag

10.30 Uhr Hl. Messe





**Sonntag, 30. Mai – Dreifaltigkeitssonntag**  
10.30 Uhr Hl. Messe

### St. Ulrich, Winterbach

**Sonntag, 23. Mai - Pfingsten**  
09.00 Uhr Hl. Messe

**Mittwoch, 26. Mai**

19.00 Uhr Hl. Messe  
Jahrtag Karl Knörle, Rosa Jehle  
+ Familie Zimmermann, Otto Jehle  
und verstorbene Angehörige

### St. Johannes Baptist, Wilhelmskirch

**Sonntag, 23. Mai - Pfingsten**  
10.30 Uhr Hl. Messe

**Samstag, 29. Mai – Dreifaltigkeitssonntag**  
19.00 Uhr Hl. Messe  
+ Franz und Anna Seger, Maria  
und Baptist Futterer

**Sonntag, 30. Mai – Dreifaltigkeitssonntag**  
19.00 Uhr Feierliche Maiandacht in der  
Lourdesgrotte Wolketsweiler  
(bei schlechtem Wetter fällt die  
Maiandacht aus)

### St. Gallus, Kappel

**Freitag, 21. Mai**  
09.00 Uhr Hl. Messe  
Jahrtag Franz Kopp

**Sonntag, 23. Mai - Pfingsten**  
10.30 Uhr Hl. Messe

**Sonntag, 30. Mai – Dreifaltigkeitssonntag**  
14.00 Uhr Taufe des Kindes Rosalie Friedrich

### Rosenkränze

Vor den Sonntagsmessen können derzeit  
keine Rosenkränze gebetet werden, da die  
Verweildauer von einer Stunde in der Kirche  
sonst überschritten wird.

08.30 Uhr jeden Donnerstag vor der Messe  
in der Pfarrkirche Zußdorf

18.30 Uhr jeden Dienstag in St. Antonius,  
Wilhelmsdorf

vor den Abendmessen in üblicher Weise

### Aktuelles aus der Seelsorgeeinheit

#### Besuch der Maiandachten - Anmeldung

Bitte melden Sie alle Teilnehmer im Pfarr-  
büro, mit Angabe von Vor- und Zunamen  
und Telefonnummern, bis freitags um 10.00  
Uhr an.

#### St. Simon und Judas, Zußdorf

Pfingstnovene auf Pfingsten hin, ab Fr.  
14.05. bis Samstag 22.05. jeweils um 18:30  
Uhr in der Pfarrkirche in Zußdorf

#### Aktion Hoffnung sammelt Altkleider am Samstag, 26. Juni

#### Erlöse gehen in Entwicklungsprojekte

Am Samstag, 26. Juni wird von den katholi-  
schen Kirchengemeinden des Dekanats All-

gäu-Oberschwaben wieder eine Sammlung  
gebrauchter Kleidung im Landkreis Ravens-  
burg zugunsten der Katholischen Hilfsorga-  
nisation „aktion hoffnung“ durchgeführt  
Gesammelt werden gebrauchte und gut er-  
haltene Kleidung, Bettwäsche und Schuhe.  
Weit über 400 Helfer aus fast allen Kirchen-  
gemeinden des Dekanats sind an diesem  
Tag unterwegs, um die Kleidersäcke einzu-  
sammeln. „aktion hoffnung“ ist seit 1995  
dem bundesweiten Dachverband „FairWertung  
e.V.“ angeschlossen. „FairWertung“  
gewährleistet ein höchstmögliches Maß  
an Transparenz und Verantwortlichkeit für  
den gesamten Bereich der Gebrauchtklei-  
der-Verwertung.

Über die Sammelzentrale „aktion hoffnung“  
– Laupheim werden Kleider und Schuhe  
direkt an Missionspartner in Übersee ver-  
schickt. Die Ware, die nach Langenenslingen  
kommt, wird nach den Vorgaben von „Fair-  
Wertung“ weiterveräußert.

Mit den Erlösen werden Entwicklungspro-  
jekte der katholischen Mitgliedsverbände  
des „aktion hoffnung Rottenburg-Stuttgart  
e.V.“ in aller Welt unterstützt.  
Das Dekanat Allgäu-Oberschwaben erhält  
40% des Erlöses der Sammlung für eigene  
Entwicklungsprojekte der Kirchengemein-  
den und katholischen Verbände im Dekanat.

Die Sammeltüten liegen ab sofort in den Kir-  
chen aus.



*Evang.  
Brüdergemeinde  
Wilhelmsdorf*

#### Wochenspruch:

**Es soll nicht durch Heer oder Kraft, son-  
dern durch meinen Geist geschehen,  
spricht der Herr Zebaoth.** Sacharja 4,6b

Bis auf Weiteres finden die Sonntagsgottes-  
dienste immer im Freien auf der Festwiese  
bei den Schulen statt – unabhängig vom  
Wetter.

Wenn Sie Krankheits- oder Corona-Sympto-  
me haben, bitten wir Sie, nicht am Gottes-  
dienst teilzunehmen.

Im Gottesdienst sind nur noch medizinische  
Masken oder FFP2-Masken zugelassen, d.h.  
selbstgenähte oder gekaufte, sogenannte  
„Alltagsmasken“, sind nicht mehr zulässig.

#### Donnerstag, 20.05.2021

19.30 Uhr Brüdergemeinderatssitzung über  
Zoom

Tagesordnung öffentlicher Teil:

1. Andacht
2. Bericht aus der Gemeinde
3. Bauangelegenheiten:  
Pfarrhausanierung
4. Verlängerung Darlehen LightHouse
5. Homepage
6. Gottesdienste und Termine
7. Protokoll vom 29.04.2021
8. Sonstiges

Die öffentliche BGR-Sitzung findet digital als  
Video-Konferenz über Zoom statt.

Wer Interesse hat, als Zuhörer mit dabei zu  
sein, wendet sich bitte an Pfr. Ahlfeld. Er wird  
dann per E-Mail einen Link zur Teilnahme  
am öffentlichen Zoom-Meeting des Brüder-  
gemeinderates versenden.

#### Samstag, 22.05.2021

10.15 Uhr Pfingst-Jugendtreff Gottesdienst  
des EJW im Betsaal

#### Sonntag, 23.05.2021

##### Pfingstfest

10.30 Uhr Gottesdienst auf der Festwiese bei  
den Schulen

Wer nicht stehen möchte, bringt bitte eine  
eigene Sitzgelegenheit mit.

Predigt: 1. Mose 11,1-9 (Ahlfeld)

Musik: Löhl

Das Opfer ist für die Weltbibelhilfe bestimmt.

#### Am Pfingstmontag findet in Wilhelms- dorf kein Gottesdienst statt.

#### Sonntag, 30.05.2021

##### Trinitatis (Dreieinigkeit)

10.30 Uhr Gottesdienst auf der Festwiese bei  
den Schulen

Wer nicht stehen möchte, bringt bitte eine  
eigene Sitzgelegenheit mit.

Predigt: Johannes 3,1-8 (Ingo Volz)

Musik: Ruppel

Das Opfer ist für die eigene Gemeinde be-  
stimmt.

#### Urlaub

Pfr. Ahlfeld ist vom 25.05. bis 03.06. im Ur-  
laub. Die Kasualvertretung übernimmt in  
dieser Zeit Pfr. i.R. Gerhard Amend (Tel. 916  
320).

Das Pfarrbüro und die Kirchenpflege sind  
von 25. Mai bis 2. Juni 2021 nicht besetzt.

#### Hilfsaktion des EJW

das Motto des PJT ist ja „take a seat in the  
kingdom of hope“ und unter anderem wür-  
den wir auch gerne für die Menschen in  
Wilhelmsdorf ein Hoffnungszeichen setzen.  
Deshalb bieten wir als Jugend am Samstag  
(22.05.) zwischen 16.00 und 18.30 unsere  
Hilfe an. Wenn Leute Hilfe brauchen beim  
Rasen mähen, Gartenarbeit, Garage ausräu-  
men, beim Umzug, Streichen, Einkaufen...  
können sie mich gerne im Laufe der Woche  
per E-Mail oder Handy kontaktieren. Wir  
werden diese Aufgaben dann an einzelne  
Jugendliche verteilen und am Samstag zwi-  
schen 16.00 -18.30 Uhr übernehmen. Na-  
türlich mit Maske und unter Einhaltung der  
Corona Regeln.

#### Kranken- oder Hausabendmahl

Immer wieder erreichen uns Nachfragen,  
wie es denn zurzeit mit dem Abendmahl  
sei. In Gottesdiensten sind wir gerade sehr  
zurückhaltend mit der Feier des Abend-  
mahls. Aber auch in den Tagen der Corona  
Pandemie ist es grundsätzlich möglich, zu  
Hause das Haus- oder Krankenabendmahl  
zu bekommen. In diesem Fall kommt Pfar-  
rer Ahlfeld zu Ihnen ins Haus und feiert mit  
den Menschen des jeweiligen Haushalts das  
Abendmahl. Wenn Sie dies wünschen, bitten  
wir Sie, mit Pfarrer Ahlfeld Kontakt aufzu-



Freie Christengemeinde Illmensee

nehmen und einen Termin zu vereinbaren, sowie die entsprechenden Hygienevorkehrungen zu vereinbaren. Eine einfache Hausabendmahlsfeier dauert etwa 30 Minuten, die Gaben von Brot und Wein/Traubensaft bringt Herr Ahlfeld mit. Leider kann immer nur ein Haushalt an der jeweiligen Abendmahlsfeier teilnehmen.

#### Das Gemeindehaus

Das Gemeindehaus ist zurzeit geschlossen.

#### Taufen

Taufen werden, anders als sonst, als Sondergottesdienst gefeiert, um die Risiken kleinzuhalten. Falls Sie den Wunsch nach einer Taufe haben, nehmen Sie bitte mit dem Pfarrbüro oder Pfarrer Ahlfeld Kontakt auf und machen Sie einen Termin aus.

#### Newsletter der Evang. Brüdergemeinde unter „www.bg-wdf.de“

Um Informationen zu aktuellen Entwicklungen unserer Gemeinde zu erhalten, gibt es die Möglichkeit, sich auf der Homepage der Brüdergemeinde zum „Newsletter“ anzumelden. Herzliche Einladung an alle Freunde der Brüdergemeinde, landeskirchlichen Mitglieder und Brüdergemeindemitglieder!

#### Online-Lesung und Gespräch mit Autor Poschenrieder

In der Online-Reihe „Lesung und Gespräch“ des Evangelischen Bildungswerks Oberschwaben (EBO) ist am **Donnerstag, 10. Juni 2021 um 19.30 Uhr - ca. 21.00 Uhr** der Journalist und Autor Christoph Poschenrieder zu Gast. Im Mittelpunkt des von EBO-Geschäftsführerin Brunhilde Raiser moderierten Abends steht der Roman „Mauersegler“. Es geht darin um fünf berufliche Erfolgstypen, die in ihrem Ruhestand in einer Villa am See eine Alten-WG gründen mit dem Ziel, die verbleibenden Jahre noch zusammen zu genießen. Für den letzten Schritt hoffen sie auf die Programmierkunst von Mitbewohner Ernst, der für jeden ein „Todesengelprogramm“ ausgetüftelt hat. Es soll den Beteiligten die Möglichkeit eines selbstbestimmten Endes ohne Qualen und langes Leiden einräumen. Bei aller Lässigkeit des Schreibstils spielt der Roman damit auf das hochaktuelle und brisante Thema des assistierten Suizids an.

Der 1964 in Bosten geborene Autor und freie Journalist Poschenrieder erhielt für seinen Debütroman bei Diogenes „Die Welt ist im Kopf“ mit dem jungen Schopenhauer als Hauptfigur hymnische Besprechungen und war auch international erfolgreich. Mit „Das Sandkorn“ war er 2014 für den Deutschen Buchpreis nominiert. Christoph Poschenrieder lebt in München.

Beim anschließenden Gespräch ist eine Chat-Teilnahme möglich. Der kostenfreie Zugang steht am 10. Juni ab 19 Uhr bereit und ist abrufbar unter [www.ebo-rv.de/Veranstaltungen](http://www.ebo-rv.de/Veranstaltungen). Anmeldungen unter [info@ebo-oab.de](mailto:info@ebo-oab.de) erwünscht, aber nicht erforderlich.

**Die aktuellen Informationen werden auch auf unserer Homepage unter <https://www.bg-wdf.de> veröffentlicht. Wichtige Infos gibt es immer über den Newsletter. Bitte melden Sie sich doch zu unserem Newsletter an, wenn Sie immer aktuell informiert sein möchten, da es derzeit zu kurzfristigen Änderungen bei den Gottesdiensten, Anfangszeiten usw. kommen kann.**

#### Kreise und Gruppen des EJW

**Bis auf Weiteres finden keine Gruppen und Kreise statt! Es gibt allerdings online-Angebote für Teens, die Sie auf der Homepage finden!**

#### Kontaktadressen:

Myrta Ruppel (Jugendreferentin):

Tel. 0163-7647081

Simon Frick (Vorsitzender der EJW):

Tel. 0176/967 067 12

#### Wir sind zu erreichen:

##### **Pfarrer E. Ahlfeld**

Tel. 915919 zuhause, im Büro Tel. 9301-11

[ernest.ahlfeld@bg-wdf.de](mailto:ernest.ahlfeld@bg-wdf.de)

##### **Vorsteherin:**

Sabine Löhl Tel. 07503/931 908

[sabine.loehl@bg-wdf.de](mailto:sabine.loehl@bg-wdf.de)

Stellvertr. Vorsteherin:

Karin Löw Tel. 07503/929 860

##### **Jugendreferentin**

Myrta Ruppel

Tel. 0163-7647081

[myrta.ruppel@bg-wdf.de](mailto:myrta.ruppel@bg-wdf.de)

##### **Mesnerinnen**

Heidi Dißelhorst

Tel. 07503/3919939

Daniela Kiefer

Tel. 07503/2810

Claudia Kökert

Tel. 07503/9319910

#### Internetadresse: [www.bg-wdf.de](http://www.bg-wdf.de)

##### **Bürozeiten Pfarrbüro:**

Mo.-Do. 9.30 Uhr - 12.00 Uhr

Do. 16.00 Uhr - 18.00 Uhr

Tel. Pfefferle 07503/9301-12

Tel. Wallbaum 07503/9301-0

Fax 07503/9301-29

Frau Pfefferle: [anette.pfefferle@bg-wdf.de](mailto:anette.pfefferle@bg-wdf.de)

Frau Wallbaum: [sigrid.wallbaum@bg-wdf.de](mailto:sigrid.wallbaum@bg-wdf.de)

##### **Sprechzeiten Kirchenpflege:**

Mo. - Mi. 9.30 - 12.00 Uhr

Tel. Clausnitzer 07503/9301-20

Kirchenpflege: [dagmar.clausnitzer@bg-wdf.de](mailto:dagmar.clausnitzer@bg-wdf.de)

##### **Unsere Konten:**

Volksbank Altshausen

IBAN: DE 69 6509 2200 0010 350004

BIC: GENODES1VAH

Kreissparkasse Wilhelmsdorf

IBAN: DE 65 6505 0110 0080 801463

BIC: SOLADES1RVB

Liebe Leserin, lieber Leser,

**<Er liebt Recht und Gerechtigkeit, und die ganze Erde ist erfüllt von seiner Güte.>**

(Bibelübersetzung Hoffnung für alle, Psalm 33 Vers 5)

#### Herzliche Einladung:

**Sonntag, 23.05. 10:00 Uhr Gottesdienst** im Gemeindezentrum in Illmensee, Gewerbestrasse 26

Bringt bitte Euren Mundschutz mit, nach den aktuellen Corona Vorschriften muss dieser getragen werden.

Die Aktuellen Hygienevorschriften hängen am Eingang aus.

Die aktuellsten Informationen können Sie auf unserer Homepage nachlesen.

#### Seelsorge:

Pastor Vicente Guedes, Tel. 07558 9387644

Petra Leppert, Tel.: 07554 9879044

#### Kontakt unter:

Freie Christengemeinde

Gewerbestrasse 26, 88636 Illmensee

**Pastor Vicente Guedes**

[v.guedes@fcg-illmensee.de](mailto:v.guedes@fcg-illmensee.de)

Bürozeiten dienstags 9:00-13:00 Uhr

[info@fcg-illmensee.de](mailto:info@fcg-illmensee.de)

[www.fcg-illmensee.de](http://www.fcg-illmensee.de)



Ende des  
redaktionellen  
Teils



# FRÜHLINGS-FRISCHKÄSE-TORTE MIT ERDBEEREN UND KEKSODEN

## ZUTATEN

FÜR EINE 26-ER FORM

125 g Butter  
150 g (Vollkorn-)Kekse  
250 ml Sahne  
1 Päckchen Sahnesteif  
1 Päckchen Vanille-Zucker  
250 g Magerquark (alternativ. Mascarpone)  
300 g Frischkäse  
60 g Rohrzucker  
1 unbehandelte Limette (oder 1 Bio-Zitrone)  
1 Päckchen Vanille-Puddingpulver (ohne Kochen)  
800 g frische Erdbeeren  
1 Päckchen roter Tortenguss  
250 ml Johannisbeersaft (alternativ: Kirschsafte)



## ZUBEREITUNG

### Für den Boden:

Butter schmelzen und Kekse klein in einem Gefrierbeutel bröseln. Beides vermengen, in eine 26er-Form mit Ring geben und kalt stellen

### Für die Füllung:

Sahne mit Sahnesteif und Vanille-Zucker steif schlagen. Frischkäse, Quark, 30 g Zucker, den Abrieb und Saft der Limette und das Puddingpulver vermengen. Sahne unter die Masse heben.

Erdbeeren putzen, waschen und halbieren. Den Boden mit Erdbeeren belegen, die Frischkäse-Masse darauf geben und glatt streichen. Die restlichen Erdbeeren auf dem Frischkäse gleichmäßig verteilen. Tortenguss mit 30 g Rohrzucker mischen, mit dem Saft aufkochen und über die Erdbeeren geben. Mindestens 2 Stunden im Kühlschrank kalt stellen.

## TIPPS & TRICKS

FrISCHE Erdbeeren sollten fest und glänzend sein. Sie sind sehr empfindlich und bekommen leicht Druckstellen, die schnell zu faulen beginnen. Früchte, die eher matt und weich wirken, keinesfalls kaufen. Am besten lose Waren nehmen, dann kann man sich die einzelnen Früchte besser anschauen. Das Erdbeer-Grün immer erst nach dem Waschen entfernen, sonst gehen wertvolle Inhaltsstoffe und Aroma verloren. Früchte möglichst am Tag des Kaufs essen, denn sie werden in der Verpackung schnell matschig und schimmelig. Im Kühlschrank halten sich Erdbeeren etwa zwei Tage. Angefaltete Früchte stets sofort aussortieren.







# REIFEN-SERVICE

SICHER UNTERWEGS MIT UNSEREN REIFEN.

schon ab

# 14,90 €



Satz Räder aufstecken Pkw	14,90 €
4 Räder umstecken, waschen u. 2 Räder VA wuchten	39,90 €
4 Sensoren anlernen	15,00 €
Satz Räder aufstecken Lkw und Geländefahrzeuge	24,90 €



**Autohaus Brucker GmbH**  
 Otterswanger Str. 1  
 Pfullendorf  
 Tel 07552 /20 20-0

[autohaus-brucker.de](http://autohaus-brucker.de)

## Wir suchen Verstärkung

Zur Verstärkung unseres Teams suchen wir eine **Servicekraft (m/w/d)**

(450,00 €-Basis, 60%-Stelle oder 80%-Stelle).  
Wochenenddienste werden untereinander abgesprochen.

Sie sind motiviert und flexibel?  
Sie leben Herzlichkeit und lieben die Arbeit mit Menschen, dann bewerben Sie sich gerne - wir freuen uns.

### Riedwirtschaft

Riedhof 5  
88271 Wilhelmsdorf



- An unsere Anzeigenkunden -

## RUNDUM GUT BERATEN. ANZEIGENPLANUNG VOR ORT.

Rufen Sie einfach an. Gerne berate ich Sie persönlich.

### Robert Würstle

Mobil 0160/ 914 479 47 • Fax 07581/ 53 69 210  
E-Mail: [rww-dienstleistungen@gmx.de](mailto:rww-dienstleistungen@gmx.de)



Primo-Verlag Anton Stähle GmbH & Co. KG  
Meßkircher Str. 45 • 78333 Stockach  
[www.primo-stockach.de](http://www.primo-stockach.de)

**Nettes Haus mit Garten bis 900.000,- Euro gesucht.**  
 ZF Mitarbeiter zieht es an den Bodensee.  
 Mit der Suche beauftragt **Martina Engelen.**  
 Ich freue mich auf Ihren Anruf! 0173/8119227

**GARANT** IMMOBILIEN  
 Tel. 07541 / 38 46 14 [www.garant-immo.de](http://www.garant-immo.de)

## 1-2-Zimmer-Wohnung in Wilhelmsdorf gesucht:

Wir suchen für unsere Auszubildende in  
„Die Zieglerschen Diakonie-Sozialstation Wilhelmsdorf“  
ab 01.09.2021 eine Wohnung.  
Zuschriften bitte an [mertens.horst@zieglersche.de](mailto:mertens.horst@zieglersche.de)

## Staufen darf nicht zerbrechen!

[stauenstiftung.de](http://stauenstiftung.de)

Stiftung zur  
Erhaltung  
der historischen  
Altstadt  
Staufen

idents.de

## Erdölförderung – wer hat Fotos aus der Zeit 1962 - 1997?

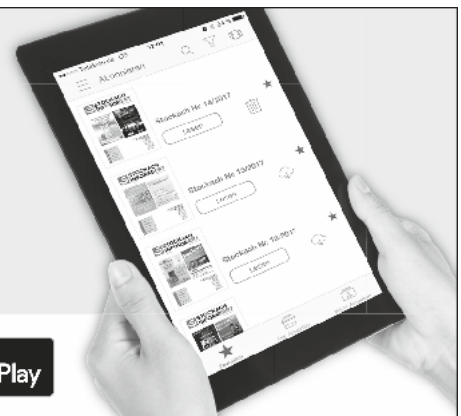
Für geologische Dokumentation.  
T. 0751/48994, [diether.graef@gmx.de](mailto:diether.graef@gmx.de)

## EINE APP DIE BEGEISTERT!

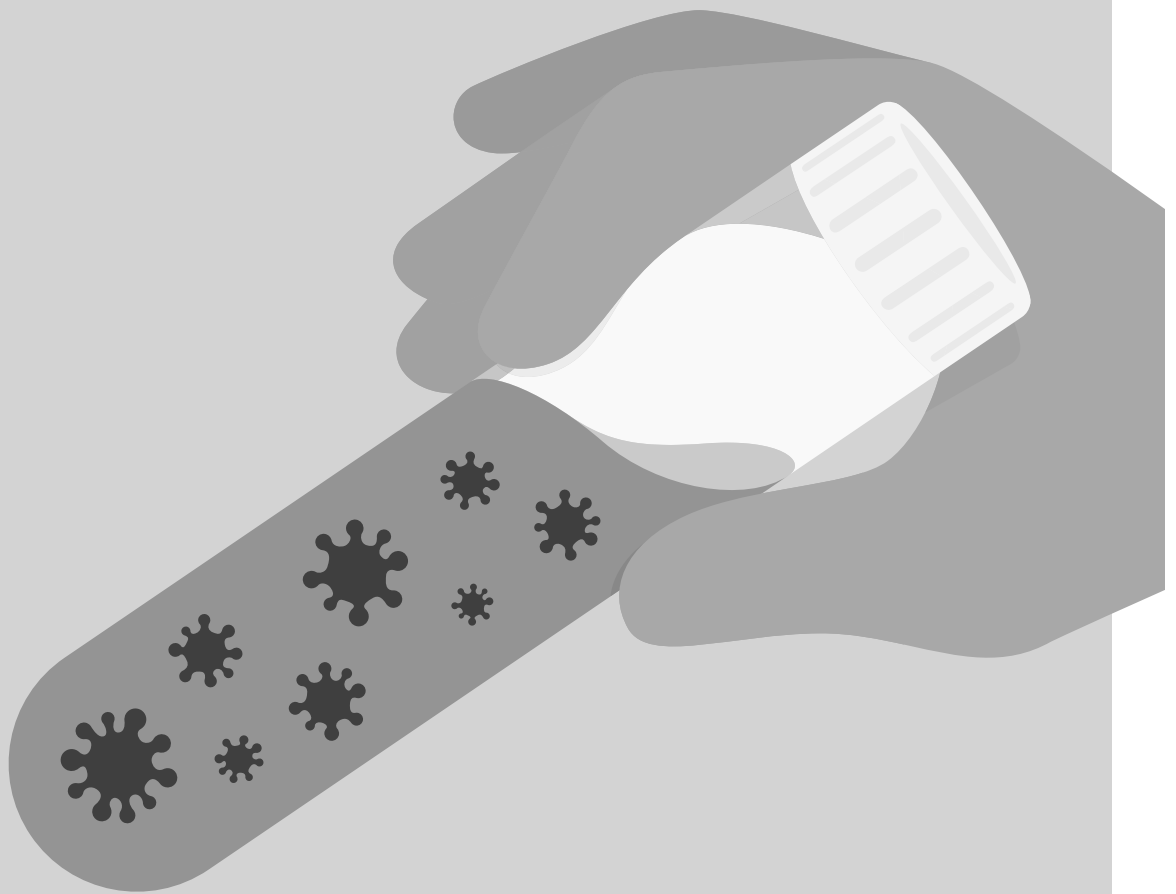
Sie lieben Apps, darum verfügt „My eBlättle“ über viele nützliche Funktionen.

Zu ihrem Print-Heimatblatt können Sie ab sofort auch das digitale Heimatblatt lesen. Ihr innovatives Heimatblatt wartet bereits auf Sie.

**PRIMOVERLAG**  
Heimat, Deine Blättle.



# AHA! Und im Zweifel lieber testen lassen.



Bundesministerium  
für Gesundheit

Bei Symptomen, Kontakt mit Infizierten oder unsicheren Situationen: zeitnah auf Corona testen lassen! Informieren Sie sich bei Ihrem Hausarzt, beim ärztlichen Bereitschaftsdienst unter **116 117** oder bei Ihrem Gesundheitsamt.  
**ZusammenGegenCorona.de**



**ANGEBOT KW 20/2021**  
 Gültig von Donnerstag, **20.05.2021**  
 bis Mittwoch, **26.05.2021** nur solange Vorrat reicht

frischemarkt

# Müller's

... im Einklang mit der Natur

## Gouda jung

**holl. Schnittkäse**  
**48 % F.i.Tr.**

100 g Superpreis € **0,49**

## Hohes C Saft

**versch. Sorten**

1 Ltr. Fl. € **1,11**

## Gurken

**aus Deutschland**

300-400 g Stück € **0,69**

## Ananas extra sweet

**Kl. 1**

1 kg € **1,99**

## Eissalat

**aus Deutschland**

**Kl. 1**

Stück € **1,19**

## Tomaten

**aus NL**

**Kl. 1**

1 kg € **1,69**

Riedhauser Straße 1 • Wilhelmsdorf • Telefon 07503 / 9 11 34

### Friedbert Blersch e.K.

Der ideale  
**Insektenschutz**  
 für Fenster und Türen



Insektenschutz · Garagentore · Torantriebe  
 Carl-Benz-Straße 15 · 88471 Obersulmingen  
 Tel: (07392) 96 60-0 · Fax (07392) 96 60 29  
[www.insektenschutz-blersch.de](http://www.insektenschutz-blersch.de)



## KNEER-ERDEN ...Ihren Pflanzen zuliebe

### Frühlingsgefühle!?

- Blumenerden
- Rindenmulch
- Hochbeetsubstrat
- Hackschnitzel
- Moorbeerde
- Edelkompost
- Dünger
- Humus u.v.m...

• Anhänger für lose Ware kann bei uns ausgeliehen werden

### Neue Öffnungszeiten:

**Montag- Donnerstag**  
 08.00- 12.00 Uhr  
 13.00- 17.00 Uhr

**Freitag**  
 08.00-12.00 Uhr  
 13.00- 18.30 Uhr

**Samstag geschlossen**

Torf- und Erdenwerk Kneer GmbH- Burgweilerstrasse 13- 88271 Pfrungen  
 Tel: 07558 244 Fax: 07558 280 e-mail: [info@kneer-erden.de](mailto:info@kneer-erden.de)  
 Wegbeschreibung: <http://www.kneer-erden.de/impressum/>

DIE KLEINE AGENTUR AUF DEM LAND  
 SEESTRASSE 8 · 88376 KÖNIGSGEGWALD · 07587-8739424

## HOMEPAGE<sub>36</sub>

KLEINE INVESTITION - GROSSES ERGEBNIS

Ihre professionelle Homepage in bequemen 36 Monatsraten

**VerusMedia**  
 photography | design | tombez

[WWW.VERUS-MEDIA.DE](http://WWW.VERUS-MEDIA.DE) · [INFO@VERUS-MEDIA.DE](mailto:INFO@VERUS-MEDIA.DE)

## Bestattungshaus

# Hiestand

*Damit Sie Zeit  
 für sich selbst haben.*

88094 Oberteuringen · Kornstr. 16 Tel: **07546 - 92 30 0**

[www.bestattungshaus-hiestand.de](http://www.bestattungshaus-hiestand.de)







## Unsere Aktion für Sie

Starten Sie mit unserer  
beliebtesten Aktion in den Sommer.

**4 + 2 =  
6 Anzeigen**  
oder  
**3 + 1 =  
4 Anzeigen**

Unsere Aktion gilt vom 31. Mai 2021 (KW 22)  
bis 30. Juli 2021 (KW 30).

■ Aktionscode P2021-03

Es gelten unsere AGB (siehe [www.primo-stockach.de](http://www.primo-stockach.de)) und unsere aktuelle Preisliste für Gewerbetreibende und Werbeagenturen. Um in den Genuss dieser Aktion zu kommen liefern Sie bitte Ihre druckfähigen, fertigen Anzeigenvorlagen (Daten) bis donnerstags, 9 Uhr in der Vorwoche. Ebenfalls bitten wir um die Abbuchungserlaubnis, andere Zahlungsmethoden sind ausgeschlossen. Alle bestehenden Rabatt-, Abschluss- und Skontovereinbarungen mit unserem Verlag sind au-

ßer Kraft gesetzt. Jedoch wird das mm-Volumen Ihrem Kundenkonto gutgeschrieben. Ihre Anzeigenschaltung muss durch sechs teilbar oder durch vier teilbar sein und in sechs/vier aufeinanderfolgenden Wochen geschaltet werden. Farbzuschläge sind nicht rabattierfähig. Die zwei günstigsten Ausgaben sind für Sie kostenlos.

**Bitte Aktionscode P-2021-03 bei der Anzeigenbestellung angeben.**

 **PRIMO**  
Verlag | Druck | Service



0 77 71 93 17-11



0 77 71 93 17-40



[anzeigen@primo-stockach.de](mailto:anzeigen@primo-stockach.de)



[www.primo-stockach.de](http://www.primo-stockach.de)

# ALTE MÜHLE



Wir benötigen Verstärkung und suchen zum nächstmöglichen Termin!

## Koch/Köchin

mit Teamgeist und Verantwortungsbereitschaft bei geregelter Schichtdienst und übertariflicher Vergütung

## Küchenhelfer/in

Teilzeit oder Minijob m/w/d

## Mitarbeiter/in Reinigung Zimmer

Teilzeit oder Minijob m/w/d

## Mitarbeiter/in Frühstücksküche

Teilzeit ca. 75%

Wir freuen uns auf Ihre Bewerbung telefonisch oder per Mail an:

Landhotel Alte Mühle, 88356 Waldbeuren, Tel. 07585-9390  
sascha.kraemer@landhotelaltemuehle.de  
www.landhotelaltemuehle.de

# WILHELMSDORF IST TOP



wohnen, arbeiten, einkaufen, lernen, erholen

Freude schenken:

**Wilhelmsdorfer Geschenkgutschein**



## WOCHENANGEBOT

Zarter <b>ROSTBRATEN</b> , gut gelagert	100 g	<b>2,89</b>
Magere <b>KALBSSCHNITZEL</b> oder <b>KALBSSTEAKS</b>	100 g	<b>2,29</b>
Würzige <b>KÄSEGRILLER</b> mit Allg. Emmentaler	100 g	<b>1,49</b>
Frische, grobe <b>BRATWURST</b> und <b>BÄRLAUCHBRATWURST</b>	100 g	<b>1,29</b>
1A <b>PASTETENAUFSCHNITT</b> bunt sortiert	100 g	<b>1,49</b>

## FRISCH AUS UNSERER KÄSETHEKE

Schweizer Appenzeller	48 % 100 g	<b>2,69</b>
Holl. Gouda jung	48 % 100 g	<b>1,09</b>
Grünländer versch. Sorten	48 % 100 g	<b>1,49</b>
Rum-Nougat Frischkäsetorte	72 % 100 g	<b>1,99</b>

Alle Angaben ohne Gewähr!

**Der Qualität und Frische  
wegen in Ihr Fachgeschäft!**

Unsere Angebote sowie Speisepläne finden Sie unter  
[www.metzger-mader.de](http://www.metzger-mader.de)

Dieses Angebot gilt von Donnerstag, den 20.05.2021  
bis Mittwoch, den 26.05.2021

In der Nacht zum Samstag, 08. Mai wurde in Esenhausen  
**ein 12 Meter langer Maibaum**  
von einem Privatgrundstück gestohlen.

Für Hinweise, die zur Aufklärung führen, wird eine Belohnung ausgesetzt.  
Kontakt: [info-maibaum@online.de](mailto:info-maibaum@online.de)

**S F.X. SCHMID**  
Metallbau & Schlosserei

# WIR SUCHEN

Metallbauer (m/w/d)  
Lagerist / Waren-  
eingang (m/w/d)

Azubi Metallbauer  
Fachrichtung Konstruk-  
tionstechnik (m/w/d)

jetzt bewerben  
[www.fx-schmid.net](http://www.fx-schmid.net)

Whats App 0177 58 35 041



„Haben Sie Interesse an einer  
seriösen, vertraulichen und  
diskreten Vermittlung Ihrer  
Immobilie?  
Ich berate Sie gerne unverbindlich.“

Helmut Neusch  
Immobilienberater  
Telefon +49 751 84-1552  
[helmut.neusch@ksk-rv.de](mailto:helmut.neusch@ksk-rv.de)

 **Kreissparkasse  
Ravensburg**



# WILHELMSDORF IST TOP

wohnen, arbeiten, einkaufen, lernen, erholen

Freude schenken: **Wilhelmsdorfer Geschenkgutschein**

<b>Grillfackel</b> versch. mariniert	100g	<b>1,69 €</b>
<b>Rindergulasch</b> zart u. mager	100g	<b>1,38 €</b>
<b>Saiten</b> kesselfrisch	100g	<b>1,48 €</b>
<b>Bauernschinken</b> gebacken	100g	<b>1,75 €</b>
<b>Himbeer-Senfkäse</b>		
49 % F. i. Tr. ...	100g	<b>2,68 €</b>

## Dienstags – Hackfleischtag

1000 g für nur 9,99 €

## Donnerstags – Hähnchentag

frisch und fertig zum Verzehr  
1 halbes Hähnchen für nur 4,90 €

- auf Vorbestellung



Herrengasse 10, 88271 Eesenhausen  
Telefon: 0 75 03/6 58  
[www.metzgerei-strobel.com](http://www.metzgerei-strobel.com)

Öffnungszeiten:

Di – Do: 8 – 12.30 Uhr  
Fr: 8 – 12.30 Uhr & 14 – 18 Uhr  
Sa: 8 – 12.30 Uhr

Die St. Jakobus Behindertenhilfe bietet an den Standorten St. Johann, Zußdorf und St. Konrad, Haslach 170 Menschen mit Behinderung differenzierte Wohn-, Arbeits- und Bildungsmöglichkeiten



„St. Johann ist ein spezieller Ort für besondere Kinder und Jugendliche“

Wir suchen am **Standort Zußdorf** ab sofort eine/n

## MITARBEITER/IN in der HAUSWIRTSCHAFT in Teilzeit (40-60 %) (m/w/d)

für die Reinigung und Pflege von Räumen der Einrichtung sowie Mitarbeit bei Festen. Die Vergütung richtet sich nach den Regelungen der AVR-Caritas inkl. betriebl. Altersversorgung.

Schicken Sie uns Ihre Bewerbung unter Angabe der Kennziffer **STJ-210514-RE-MB** an Fr. Reischmann | St. Johann | Römerweg 6 | 88271 Zußdorf | Tel. 07503 927-173 | [bewerbung-zusssdorf@t-h-s.de](mailto:bewerbung-zusssdorf@t-h-s.de)

Nähere Informationen und weitere Stellen entnehmen Sie unserer Homepage: [www.st-jakobus-behindertenhilfe.de](http://www.st-jakobus-behindertenhilfe.de)

## Wir kaufen Wohnmobile + Wohnwagen

03944 - 36160 • [www.wm-aw.de](http://www.wm-aw.de)

Wohnmobilcenter Am Wasserturm e.K.



Immobilienverkauf? Tel: 07720-858390 [baum-immobilien.de](http://baum-immobilien.de)

Stuttgart - Villingen-Schwenningen - Rottweil - Konstanz - Freiburg - Zürich

Sandra Distler  
Zertifizierte Immobilienberaterin

Tel. 07584 296-263  
[immobilien@vba.de](mailto:immobilien@vba.de)

**Immobilien sind meine Leidenschaft.**

**Morgen kann kommen.**  
Wir machen den Weg frei.

Leidenschaft bedeutet für mich ...  
... Emotionen  
... Kreativität und Einsatz.  
Ich freue mich auf das Gespräch mit Ihnen.

**Immobilien**  
**Volksbank Altshausen eG**  
innovativ • persönlich • kompetent • zuverlässig

**Professionelle Glasreinigung**  
Häuser, Firmen, öffentliche Gebäude,  
Wintergärten, usw.  
Tel. 07505/9576666 • [www.polsterreinigung-keller.de](http://www.polsterreinigung-keller.de)

Lust auf Veränderung?  
Wir suchen einen  
**Gärtner** (m/w/d)

Teilzeit oder Minijob  
Freude am Verkaufen  
Lust auf Arbeit mit Pflanzen  
Spaß an Abwechslung  
Power zum Anpacken  
Interesse an Verantwortung  
Willkommen im Team.

**müller gärten**  
Gartenbaumschule Müller  
Feuchtmayrstr. 25  
88250 Weingarten  
[www.garten-mueller.de](http://www.garten-mueller.de)  
[pflanzen@garten-mueller.de](mailto:pflanzen@garten-mueller.de)